

广东省住房和城乡建设厅文件

粤建村〔2023〕156号

广东省住房和城乡建设厅关于印发《粤建镇 粤美——广东省美丽圩镇品质提升 建设指引图集》的通知

各地级以上市住房和城乡建设局，东莞、清远市城市管理和综合执法局：

为深入学习贯彻党的二十大精神和习近平总书记视察广东重要讲话、重要指示精神，认真贯彻落实省委“1310”具体部署和省委、省政府关于实施“百县千镇万村高质量发展工程”部署要求，扎实推进全省美丽圩镇建设，我厅组织编制了《粤建镇粤美——广东省美丽圩镇品质提升建设指引图集》，现印发给你们，供各地参考执行。实施过程中遇到的问题，请径向我厅反映。



(联系人：温宏智、刘亚茹，联系电话：020-83133560)

公开方式：主动公开

抄送：省“百县千镇万村高质量发展工程”指挥部办公室，省“百县千镇万村高质量发展工程”指挥部城镇建设专班成员单位。

广东省住房和城乡建设厅办公室

2023年9月14日印发

广东省美丽圩镇品质提升建设指引图集

粤建 镇 粤美



广东省住房和城乡建设厅
2023年9月



卷首语

为深入贯彻落实《中共广东省委关于实施“百县千镇万村高质量发展工程”促进城乡区域协调发展的决定》、省委办公厅 省政府办公厅印发《关于全面推进“百县千镇万村高质量发展工程”促进城乡区域协调发展的实施意见》的通知部署要求,全面提升我省圩镇人居环境品质,广东省住房和城乡建设厅组织力量,深入各地调查研究,认真总结实践经验,参考国家和其他省市的相关标准规范与做法,在广泛征求意见的基础上制订本图集,作为《广东省圩镇人居环境品质提升行动方案》配套文件,切实加强对美丽圩镇建设的规范引导,有针对性地提出简明易懂的整治技术方法和要求,以更好地指导一线人员开展圩镇人居环境品质提升工作实践。

本图集共分7章,主要内容包括:1.总则;2.环境卫生整治;3.圩镇秩序管控;4.基础设施提标;5.服务功能提质;6.特色风貌提升;7.社会治理增效。

本图集由广东省住房和城乡建设厅组织编制并负责具体技术内容的解释。



目录

一、总则	
1.1 编制目的.....	08
1.2 适用范围.....	08
1.3 基本原则.....	09
1.4 总体目标.....	09
二、实施环境卫生整治行动,打造“干净整洁”美丽圩镇	
2.1 垃圾处理.....	12
2.2 污水处理.....	22
2.3 公共厕所.....	32
三、实施圩镇秩序管控行动,打造“规范有序”美丽圩镇	
3.1 “三线”整治.....	42
3.2 “乱搭建”整治.....	50
3.3 “乱堆放”整治.....	54
3.4 “乱摆卖”整治.....	56
3.5 “乱停放”整治.....	58
3.6 “乱贴画”整治.....	61
四、实施基础设施提标行动,打造“智慧高效”美丽圩镇	
4.1 道路交通设施.....	66
4.2 运输服务设施.....	96
4.3 公共停车设施.....	100
4.4 新型基础设施.....	110
五、实施服务功能提质行动,打造“便捷均等”美丽圩镇	
5.1 政务服务中心.....	114
5.2 文体设施.....	117
5.3 农贸市场.....	127
5.4 综合养老服务中心.....	134
六、实施特色风貌提升行动,打造“漂亮宜居”美丽圩镇	
6.1 门户节点.....	146
6.2 示范主街.....	156
6.3 开敞空间.....	172
6.4 活化空间.....	192
七、实施社会治理增效行动,打造“精细长久”美丽圩镇	
7.1 圩镇综治中心.....	200
7.2 建立长效机制.....	204
7.3 鼓励多元参与.....	205



总则

- 1.1 编制目的
- 1.2 适用范围
- 1.3 基本原则
- 1.4 总体目标
- 1.5 基本要求

1.1 编制目的

为全面贯彻党的二十大精神和习近平总书记视察广东重要讲话和重要指示精神,落实《中共广东省委关于实施“百县千镇万村高质量发展工程”促进城乡区域协调发展的决定》、省委办公厅 省政府办公厅印发《关于全面推进“百县千镇万村高质量发展工程”促进城乡区域协调发展的实施意见》的通知部署要求,全面提升我省乡镇风貌建设水平。根据国家相关法律法规及标准规范要求,结合广东实际,制定本图集。

1.2 适用范围

本图集适用于广东省所有圩镇(不包含城关镇)。

1.3 基本原则

按照“以人为本、整体协调、分类推进、示范引领、系统治理、久久为功”的基本原则,聚焦全省美丽圩镇品质提升工作重点任务,因地制宜、点面结合,全面提升圩镇人居环境品质,建设现代化美丽圩镇。重点关注“七个一”基本建设要求:

一个美丽乡镇入口通道、一条美丽示范主街、一片房屋外立面提升样板、一处美丽圩镇客厅、一个干净整洁农贸市场、一条美丽河道、一个绿美生态小公园。

1.4 总体目标

坚持人民主体地位,聚焦群众对圩镇人居环境、基础设施、公共服务等方面的实际需求,针对环境卫生、“三线”治理、停车设施等群众关切问题整治、提升、优化,推动圩镇从干净整洁向美丽宜居蝶变。满足老百姓对日益增长的美好生活的向往,打造各美其美、美美与共的现代化美丽圩镇,最终所有圩镇实现“干干净净、整整齐齐、漂漂亮亮、长长久久”。



注:1. 圩镇主要指建制镇(乡)的建成区。
2. 本图集建设内容均为参考性内容,各圩镇结合具体情况因地制宜开展工作。

二

实施环境卫生整治行动

打造 干净整洁 美丽圩镇

- 2.1 垃圾处理
- 2.2 污水处理
- 2.3 公共厕所

2.1 垃圾处理

总体要求

城镇垃圾应进行分类投放、分类收集、分类密闭运输、分类处置等流程，实现分类收集处置全覆盖。垃圾转运站、垃圾分类设施设置及垃圾处置设施应符合现行国家标准《环境卫生设施设置标准》CJJ27 以及相关规范条例。

垃圾分类处置网



完善的垃圾分类处置网应包括有害垃圾、可回收物、厨余垃圾、其他垃圾以及建筑垃圾的分类投放、分类收集、分类密闭运输、分类处置等流程，积极实现分类收集处置全覆盖。



■ 生活垃圾集中投放点

生活垃圾专用密闭运输车辆应当车容整洁，标志清晰，运输过程无垃圾扬、撒、拖挂和污水滴漏，运输作业结束后，车辆及时清洗干净。



■ 专用车辆运输

2.1.1 垃圾收集点

GARBAGE COLLECTION STATION

垃圾收集点位置应固定，既要方便居民投放垃圾，又要便于垃圾清运，宜设置在小区出入口、道口等附近，服务半径不宜超过 100 米，按照“上加顶、内设桶、地面硬底化、雨水不进入”的要求建设，有条件的宜采用密闭方式并进行景观化设计。

①分类收集点

CLASSIFICATION DUSTBIN

垃圾收集点应清晰分类，具有遮雨防晒功能，其外观与功能设计上需满足“绿化”“美化”“亮化”的要求。投放点宜选择美观、耐用、易清洁的可循环利用环保材料制作，配套良好的照明设备。



■ 收集点容量不足、未有效分类



■ 生活垃圾收集点

收集点的位置应固定，其标志应清晰、规范、便于识别。



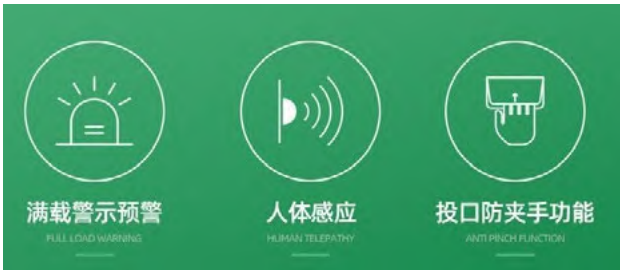
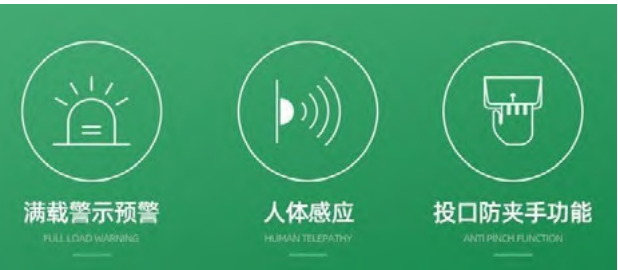
■ 生活垃圾收集点



■ 定时垃圾收集点

②智能回收点
INTELLIGENT DOMESTIC WASTE COLLECTION SPOT

有条件圩镇可设置智能垃圾回收点，配备围挡、地砖、顶棚、水电，并具备标配洗手池、排污设施、称重设备、监控视频、照明灯、公示牌、指示牌等设施。



■ 智能化垃圾回收装置

随着时代的发展，垃圾分类设备也在日益智能化，智能回收箱逐渐得到推广。



■ 智能收集点



■ 智能收集点

2.1.2 垃圾转运站

GARBAGE TRANSFER STATION

垃圾运输平均距离超过 10km，应设置垃圾转运站。平均距离超过 20km，宜设置大、中型转运站。垃圾转运站外形应美观，并应与周围环境相协调。

垃圾转运站分级设置标准

类型		设计转运量 (t/d)	用地面积 (㎡)	与站外相邻建筑 间距 (m)
大型	I	1000-3000	≤ 20000	≥ 30
	II	450-1000	10000-15000	≥ 20
中型	III	150-450	4000-10000	≥ 15
小型	IV	50-150	1000-4000	≥ 10
	V	≤ 50	500-1000	≥ 8

大中型垃圾转运站分为两类：水平直压式垃圾压缩转运站和水平预压式垃圾压缩转运站。为了经济、合理地收集垃圾，转运站的位置应考虑收集的路程短或靠近垃圾产量最多的地方，尽量靠近圩镇边缘，以减少对居民生活环境的影响。



■ 垃圾转运站



■ 镇区内垃圾转运站外墙种植藤蔓植物，美化环境，减少居民对邻避设施的排斥



■ 垃圾转运站

2.1.3 资源化处理站

RESOURCE TREATMENT STATION

资源化处理站是垃圾收运系统与再生资源回收利用系统的衔接，可以单独设置，也可建设兼具垃圾分类与再生资源回收功能的交投点和中转站。圩镇每 2500 户可设置一个资源化处理站；应当设置固定场房，避免露天堆放，面积宜在 30 m² 以上。



■ 易腐垃圾资源化处理站

厨余垃圾处理设备由搅拌系统、加热系统、尾气处理系统及智能电控系统等组成，新型节能环保、高效的有机垃圾源头处理技术，有效解决了有机垃圾就地减量化、资源化、无害化处理难题，实现有机垃圾变废为宝。



■ 厨余垃圾资源化处理站



■ 厨余垃圾资源化处理站

2.2 污水处理

总体要求

污水系统包括收集管网、污水处理、深度和再生处理等设施，应采用小型化、分散化、生态化污水处理设施，配套管网应同步建设和同步投运，实现厂网一体化建设和运行。

排入污水管网的污水水质必须符合国家现行标准的规定，不应影响城镇排水管和污水厂等的正常运行；不应影响城镇排水管网和污水厂等的正常运行；不应影响处理后出水的再生利用和安全排放。

污水处置网



圩镇生活污水：以圩镇生活污水处理设施完善、管网配套、在线监测、运行稳定为目标，加强日常管理维护，保障运营经费，科学考核监督，建立健全圩镇生活污水处理长效机制，提高圩镇生活污水集中收集处理率。

圩镇工业污水：工业污水需按有关要求设置预处理设施并保证正常运行，做到工业废水预处理到位、厂内雨污分流到位、管网接驳到位、应急处理能力到位、排污排水手续到位。生活区的生活污水应单独排入城镇污水管网，办公区的少量生活污水可与工业废水一并处理。有条件圩镇可推进工业园区“污水零直排区”建设。

2.2.1 污水管网 SEWAGE NETWORK

圩镇新建区域应采用管道形式，依照雨污分流的原则建设雨、污收集管网。

旧区合流制排水系统应尽可能改造为雨污分流排水系统。暂时难以改造的合流制排水系统应采取截流、调蓄和治理等措施，提高排水水质。

①露天沟渠 OPEN LEAT

推进生态沟渠建设，运用生态透水坝、橡胶坝、曝气增氧装置、复合式生态浮床等一系列设施设备，在沟渠边沿及内部分别种植绿色防控植物和挺水净化植物。





■ 排污明渠、暗渠管道化改造和雨水暗渠建设

采取以生态为基础，安全为导向的生态驳岸技术工程，大大减少对河流自然环境的破坏，它可以充分保证河岸与河流水体之间的水分交换和调节。



■ 沟渠驳岸生态化处理

②雨污分流

RAIN AND SEWAGE DIVERSION

实施排水管网分流改造，整治老旧破损、错接漏接管网，打通治污“血脉”，提升污水收集效能，做到“能分则分、难分必截”，实现圩镇截污纳管全覆盖。

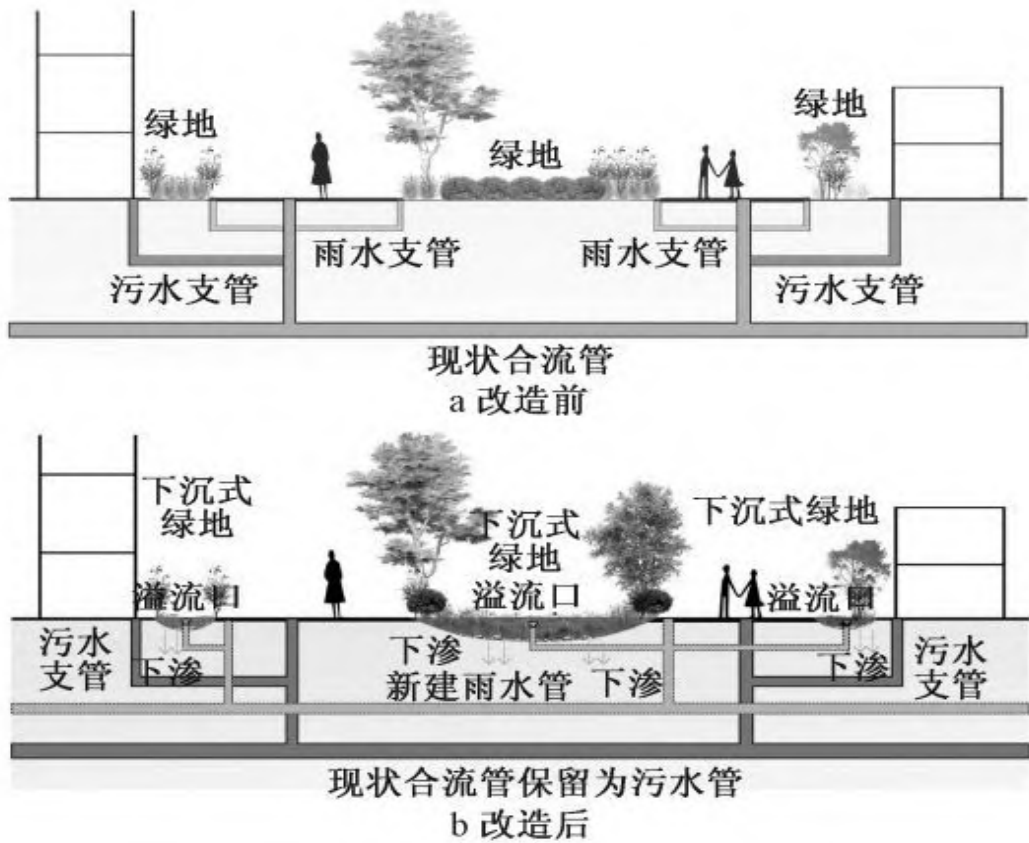


■ 开展雨污混接排查工作



■ 整治老旧破损管网

雨污管网分流改造工程是完善圩镇排水系统的重要手段，也是提升圩镇品质、保障民生、改善生态环境的惠民工程。有条件的圩镇应将周边村庄生活污水纳入圩镇生活污水收集处理系统，因地制宜推进雨污分流改造。








■ 常规雨污分流改造示意图

③管网材料
PIPE NETWORK MATERIAL

推进污水管网工程改造建设，严把材料和施工质量关，让雨污水“各行其道”。淘汰老旧管材，加强新技术、新材料、新工艺运用，让圩镇“血脉”焕发新貌。

针对排查发现的管网系统缺陷参照相关规范进行整改提升。管网应根据废水性质（如腐蚀性、水温、水压等）选择适用、耐用的优质管材，符合相关标准规范和设计要求，适用范围及使用年限。

污水管网材料对比

材料名称	优点	缺点	材料示意
钢筋混凝土	防腐性好、抗渗性好、价格低廉（和金属管材相比）	管重量大而质地较脆，装卸和搬运困难，日后维修难度大	
高密度聚乙烯（HDPE）	连接可靠、低温冲击性好、耐腐蚀、水流阻力小、韧性好、搬运方便、造价较低	容易光氧化、热氧化、臭氧分解	
球墨铸铁管	强度高、抗压能力强、密封性好、防火阻燃、降噪	重量较大，在运输和安装等方面需要较高的成本	
硬聚氯乙烯管（UPVC）	抗腐蚀能力强、易于连接、质地坚硬、寿命长	抗震性较差，接头粘合技术要求高化时间较长	
聚乙烯管（PE管）	轻便、耐腐蚀、弹性好、寿命长、维护成本低	在抗压性能方面稍逊于其他材质，不能承受过大的重力和压力	

2.2.2 污水处理厂
SEWAGE TREATMENT PLANT

污水处理厂建设形式可分为地上式建设和地埋式建设。

地上式兼具施工难度低、建设成本低等优势；地埋式具有占地小、土地利用率高、地面景观好、污染较低等优势，但存在施工难度大、建设成本高，风险性高、缺乏规范性文件指导等问题。圩镇需根据项目实际情况，因地制宜地选择建设方式。

污水处理厂规模标准

类型	建设规模（m³/d）	建设用地指标（m²）	
		一级处理	二级处理
I类	5000-10000	——	7500-12000
II类	3000-5000	——	5000-7500
III类	1000-3000	1750-4000	2500-5000
IV类	< 1000	< 1750	< 2500

①地上式污水处理厂
OVERGROUND SEWAGE TREATMENT PLANT

应与圩镇生活区保持必要的卫生防护距离，视条件可配备污泥处理、初期雨水处理设施，引进膜分离技术、生物膜反应器等技术，提升污水处理效率。



■ 装配式污水处理设施



装配式污水处理设施是指在工厂加工制作模块化单元体，整体运输和现场安装，并配套实施连接所建成的污水处理设施，包括装配式污水处理厂和污水处理一体化装置。



② 地埋式污水处理厂
UNDERGROUND SEWAGE TREATMENT PLANT

采用“全地下+花园式”建设形式。工艺构筑物全部设于地下，上盖景观公园对外开放，实现了功能与环境立体交叉、系统融合。



2.2.3 污水再生利用

SEWAGE RECLAMATION AND REUSE

城镇污水再生利用于城镇杂用水、工业用水、环境用水和农、林、牧、渔业等用水时，应满足相应的水质标准。污水再生处理、储存和输配设施的布局应考虑水源和再生水用户的分布，统筹规划。再生水可通过压力管网、河道或供水车等方式输送至用户。

再生水用于绿化灌溉、道路冲洗



指标控制

项目	观赏性景观环境用水基本控制 项目指标（mg/L）		
	河道类	湖泊类	水景类
基本要求	无漂浮物，无令人不愉快的嗅和味		
pH 值	6-9		
五日生化需 氧量	≤ 10	≤ 6	
悬浮物（SS）	≤ 20	≤ 10	
浊度（NTU）	——		
溶解氧	≥ 1.5		
总磷	≤ 1.0	≤ 0.5	
总氮	≤ 15		
氨氮	≤ 5		
粪大肠菌群 （个 /L）	≤ 10000		≤ 2000
余氯	≥ 0.05		
色度（度）	≤ 30		
石油类	≤ 1.0		
阴离子表面 活性剂	≤ 0.5		

在污水处理厂边，科学建设生态湿地，对达标排放的尾水进行再次进化提质，进一步改善水生态环境，高标准建设功能性景区，打造尾水湿地生态公园。



2.3 公共厕所

总体要求

公共厕所建筑形式以固定式公共厕所为主、装配式公共厕所为辅，路边公共厕所宜与车站、停车场等设施合建。

公共厕所应满足防水、排水、防滑、易清洁、防渗漏，墙面以及顶棚防潮等要求。



公共厕所建设标准

分类	一类	二类	三类	四类	五类	活动式
平面布局	应干湿分区				宜干湿分区，洗手区可共用	
	化妆区选择设置					
面积配置	≥ 70 m ²	≥ 60 m ²	≥ 50 m ²	≥ 50 m ²	≥ 20 m ²	按服务人次
公共厕所和设施内公厕层高	宜≥ 3m，或按建筑或移动设施本身层高					
无障碍卫生间或厕间	应设置。无障碍卫生间面积应≥ 4 m ²				应设置	
第三卫生间	应独立设置	应设置，宜独立，可与无障碍卫生间合并设置。 面积≥ 7 m ² ，长宽均≥ 2m			应设置	
母婴室	应设置	选择设置。面积≥ 6 m ² ，并应符合相关规定				
工具间、管理间	工具间宜独立设置，管理间应独立设置					

2.3.1 装配式厕所

PREFABRICATED TOILET

装配式公厕具有节能、节地、节材、节水的优点，施工时间短，能很快投入使用。公厕在工厂加工完成，也可避免现场建设产生建筑垃圾和环境污染。



装配式公厕组装即可使用，随着技术不断发展升级，还可随时拆解移动，避免了公厕新建改扩建时面对的许多难题，加速推进“厕所革命”。



采用“轻钢结构+集成墙体+集成地面+集成屋面系统”的装配建造方法，质量较轻，方便移动。使用定制铝单板、抗倍特板、纤维水泥板等新型节能环保材料。

根据岭南气候特点，在公厕上部采用敞开式设计，优先考虑自然通风，辅以机械通风；以自然采光为主，人工照明为辅。



2.3.2 固定式厕所

FIXED PUBLIC TOILET

固定式公厕一般体量较大，可容纳多人使用。在外观设计时，要配合环境的格调和地形特色，避免出现格格不入的情况；可应用公共艺术的思维，不必太拘泥于固定的形式。



■ 乡土生态公厕

■ 新中式建筑风格公厕

公厕采用新中式清雅建筑风格设计，建筑横向展开，前后通透，从景窗看周边园林绿化，体现东方韵味，通风自然，采光充足。



公厕采用白色极简风，简约的建筑线条明确区分了男女厕的位置，一面框住了室外的园景一面形成了自然的通风条件，在这里如厕不仅空气流通还有视觉享受。



■ 现代简约建筑风格公厕

■ 传统建筑风格公厕

公厕采用岭南建筑特色风格的仿古设计，青砖黛瓦镏耳墙、风情别致的满洲窗、屋顶云纹雕花十分雅致，整体颇具岭南文化的韵味和独特的水乡风情。



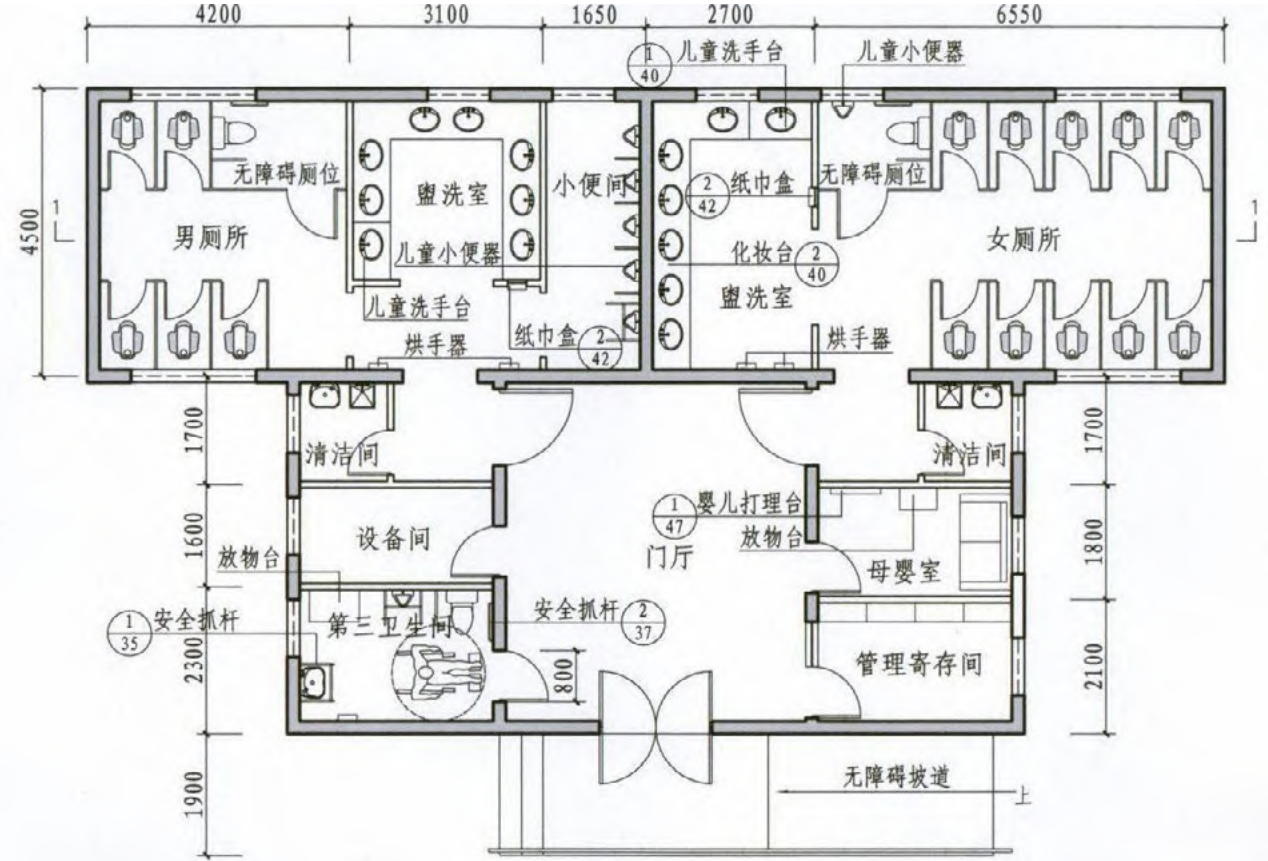
2.3.3 功能布局

FUNCTIONAL LAYOUT

公共厕所应由男卫生间、女卫生间、第三卫生间（或无障碍厕间）、管理间、工具间等区域。圩镇重要节点及驿站公共厕所根据需要配备休息间、淋浴间、母婴间、化妆间、独立小便间等一些便民服务类区域。

有条件的圩镇公厕应设置独立母婴室，面积不宜小于6平方米，内部应具备婴儿车停放区、等候区、阅读区、哺乳区、护理区、清洁区等功能区。

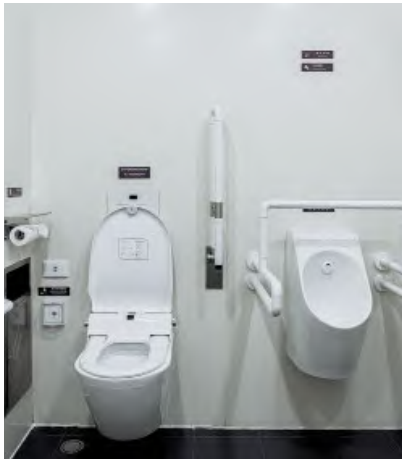
公厕功能布局平面参考示意图



■ 盥洗室



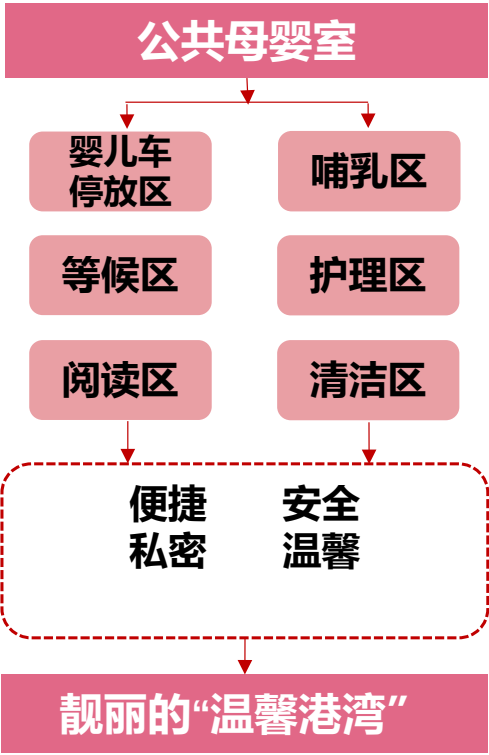
■ 第三卫生间



■ 无障碍厕位

设置母婴室，保护宝妈与下一代的特殊需求，提供人性关怀、更接地气的公共服务。

■ 母婴护理区、清洁区



■ 母婴哺乳室、等候室

有条件的圩镇可配备智慧公厕管理系统。

智能化运维管理可通过“互联网+公厕”思维，运用大数据技术匹配不同场景需求，解决公厕“找不到、用不了、坐不下”的困局。同时，增加自动照明、除臭杀菌、环境监测等功能，可对厕所的人流量、使用情况、温度、湿度、空气质量、用电用水等进行监测，使公厕清洁舒适、节能环保，实现对公共厕所的精细化管理。



■ 智慧公厕管理系统功能示意图



■ 智慧公厕可视化系统

三

实施圩镇秩序管控行动

打造**规范有序**美丽圩镇

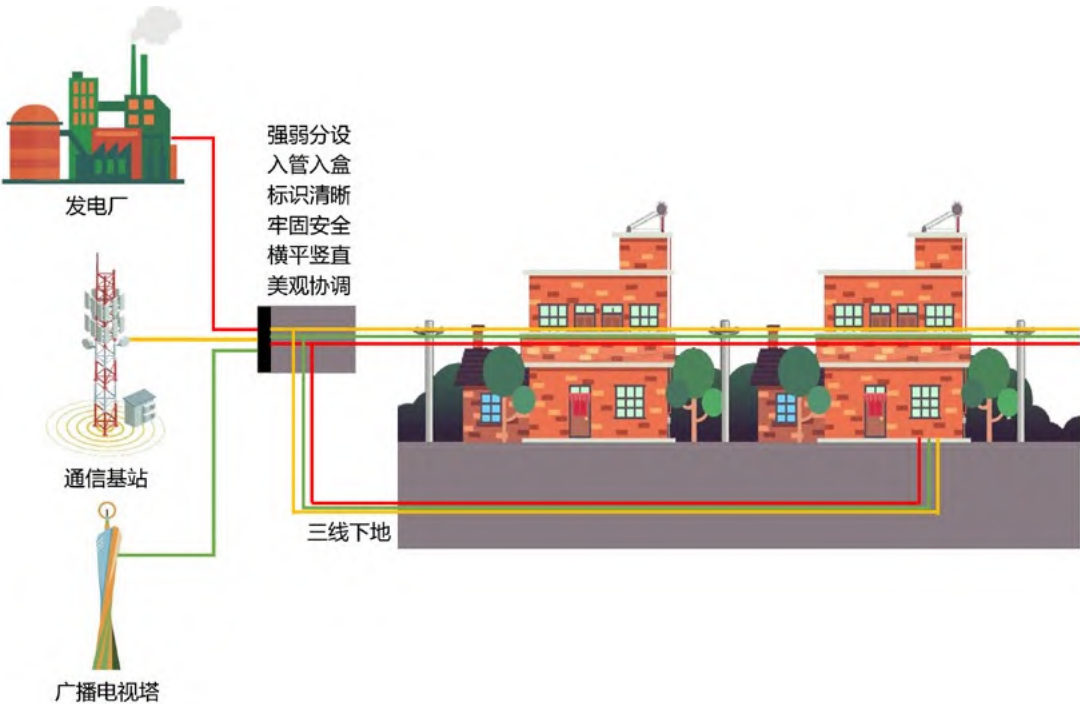
- 3.1 “三线”整治
- 3.2 “乱搭建”整治
- 3.3 “乱堆放”整治
- 3.4 “乱摆卖”整治
- 3.5 “乱停放”整治
- 3.6 “乱贴画”整治

3.1 “三线”整治

总体要求

“三线”是电力线、电话线、广播电视线及其他通信网络线（统称“弱电”）的统称，“三线”的违章乱拉、乱挂现象是圩镇建设发展中的历史遗留问题，不仅存在极大安全隐患，也严重影响镇街风貌。圩镇应统筹规划、有序推进，合理采用规整收纳、入地敷设等方式，实现三线问题长效治理。

按照“强弱分设、入管入线、标识清晰、牢固安全、整齐有序、美观协调”的要求，规范传输线缆架设，清理户外架空线缆，归并整理杂乱无序线缆，消除低垂松垮线缆，整治美化线缆架设形态。



“三线”整治方式

整治类型	整治原则
变压器整治	暴露于室外存在安全隐患的悬挂式变压器和电力配电箱应移入安全区域，采取相关措施解除安全隐患。
“三线”规整	不具备下地条件的区域，通过优化线路结构进行改造，采取桥架（槽盒或套管）、外墙敷设、钢绞线、线杆等方式进行有序规整，符合安全要求及横平竖直美观要求。
“三线”下地	横跨主要交叉路口的架空线路
	圩镇 5 米以上主要道路的弱电架空线路
	其他需要下地的架空线路
其他	严重影响周边环境的室外交接箱及其他通信设施要求移入建筑内或移至隐蔽位置；同步清理废弃的线路、线杆以及各种暗藏在墙体上的负载物。

3.1.1 变压器、配电箱改造

DISTRIBUTION BOX BEAUTIFICATION

新建的变压器应尽量采用户内式（变电房），现有柱上式变压器应采用安全防护围栏进行隔离，并设置安全危险标识。变电房、配电箱总体外观和颜色宜与环境协调，配电设施应为全密封、全绝缘结构，无须绝缘距离，以保证人身安全。

■ 外立面彩绘



配电箱彩绘和变压器围蔽美化，为城市增添新的景观元素，传播了绿色发展理念和文明新风尚，并突出了电力警示标志，在美化配电箱、变压器的同时，提高了供电设施的安全性。

■ 特色造型围挡



3.1.2 户外架设

OUTDOOR INSTALLATION

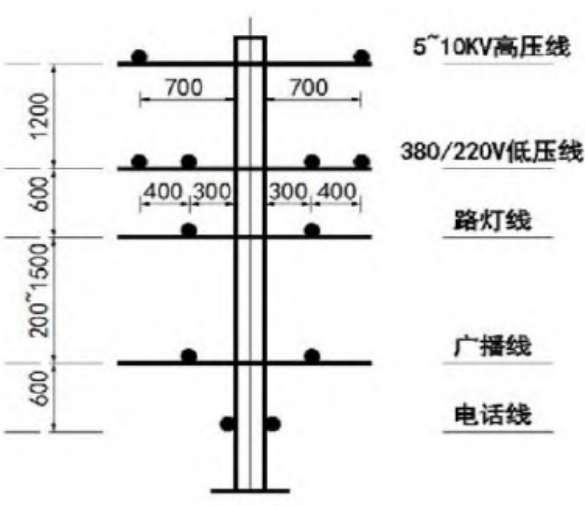
鼓励弱电架空(广电、电信等)线缆共杆，原则上弱电不与强电共杆。确需强弱电共杆的，应由各相关部门确认，做好保护措施，线缆交互时要做好绝缘处理，避免相互干扰。电力、电信等相关部门要做好协调工作与线路标识，加强对线路施工人员技术和安全培训，规范施工。

强弱电规整技术指引

分类	强电规整技术指引	弱电规整技术指引
规整方式	外墙敷设	采用桥架（槽盒或套管）
	桥架（槽盒或套管）	钢绞线
	线杆规整	线杆规整
高度	低压绝缘电力线在建筑物外墙敷设高度应尽量一致，一般为3米；线路选择不妨碍建筑物的门窗开启，电缆接头的位置不得选在门窗部位。	弱电线在建筑物外墙敷设高度应尽量一致，一般为2.5-3.5米；路由选择不妨碍建筑物的门窗开启，电缆接头的位置不得选在门窗部位。
间距	低压绝缘电力线路应高于弱电线路且垂直距离不应小于1.5米；与窗户的垂直水平距离应不小于0.5米；电力线与弱电线路交越时，其垂直距离不应小于2.0米。	电力线路应高于弱电线路且垂直距离应不小于1.5米；与窗户的垂直水平距离应不小于0.5米；电力线与弱电线路交越时，其垂直距离应不小于2.0米。
材料	桥架（槽盒或套管）采用SMC复合材料，标签采用不锈钢。	桥架（槽盒或套管）采用SMC复合材料，标签采用不锈钢。 光交箱：采用钣金箱体。 分纤箱、放大器箱、分配器箱：采用SMC符合材料和金属材料。
颜色	桥架（槽盒或套管）：采用白色或与建筑墙体相近的颜色。	桥架（线槽或套管）、分纤箱、放大器箱、分配器箱：采用白色或与建筑墙体相近的颜色。
	标签：“三相四线”分别采用“红底白字”、“蓝底白字”、“绿底白字”、“橙底白字”。	标签：标识牌颜色统一标准。电信采用“红底黑字”，移动采用“白底黑字”，联通采用“黄底黑字”；有线电视采用“浅蓝底黑字”；宽带采用“浅紫底黑字”；监控线路采用“浅绿底黑字”。
	室外箱变：采用绿色。	光交箱：采用绿色。



架空线缆规范安装示意



电力、弱电线缆共杆示意



杆路上禁止线路无序乱拉



去除废线、归并散线



临街“三线”裸露、无序



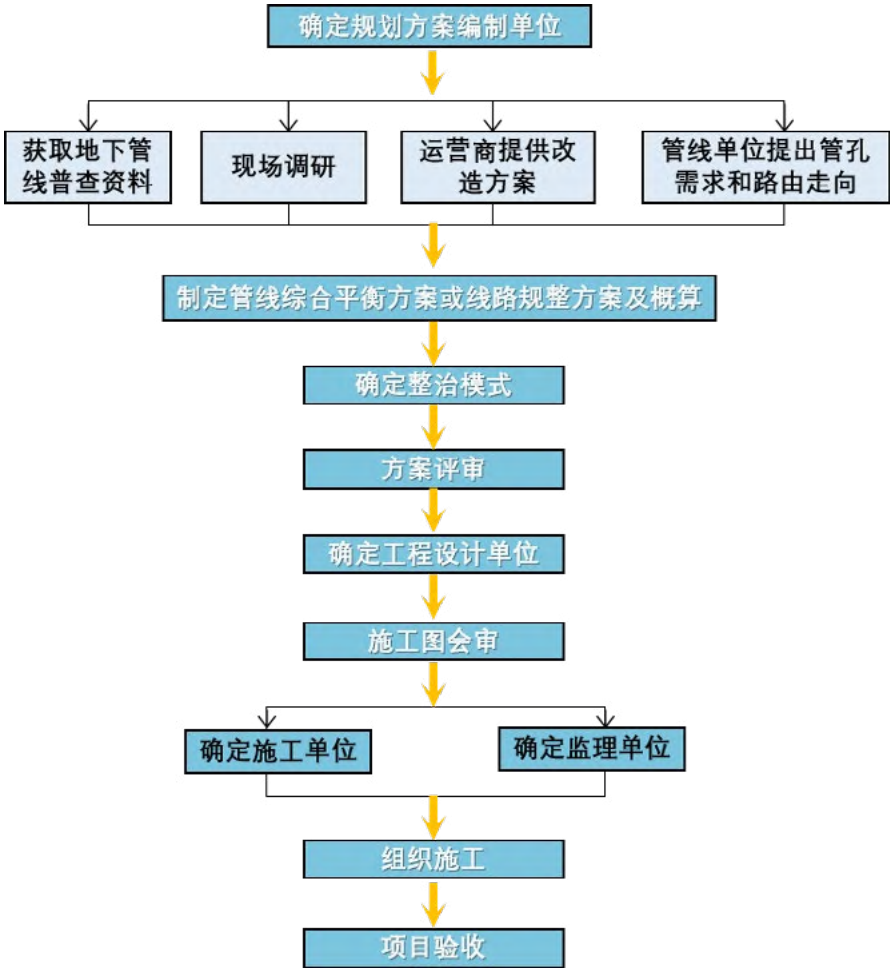
檐下走线、管线成景

3.1.3 线缆入地敷设

CABLE LAYING IN THE GROUND

因地制宜实施架空线入地改造，新建主干强弱电线路考虑架空或埋地敷设（直埋或穿保护管），圩镇之间线路可考虑架空敷设，有条件可埋地敷设，圩镇主要道路宜采用埋地方式，线缆较多可采用电缆排管或电缆沟方式，有条件的圩镇可通过建设地下综合管沟、地下综合管廊等办法，集中敷设电力、通信、广播电视、给水等市政管线。

“三线”下地技术流程图



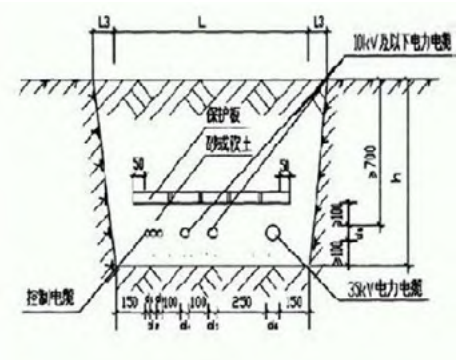
“三线”下地管沟



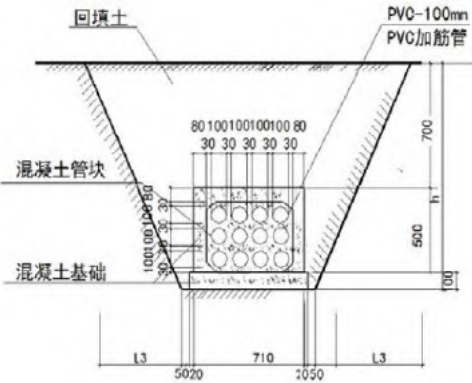
“三线”下地管廊

□ 电力电缆埋地敷设

- 当沿同一路径敷设的室外电缆小于或等于 8 根且场地有条件时，电缆宜采用套管埋地敷设。
- 埋地敷设的电缆宜采用有外护层的铠装电缆。
- 在有化学腐蚀或杂散电流腐蚀的土壤中，不得采用直接埋地敷设电缆。
- 电缆在室外直接埋地敷设时，电缆外皮至地面的深度不应小于 0.7m，当无法深埋时，应采取措施，防止电缆受到损伤。
- 埋地敷设的电缆严禁平行敷设于地下管道的正上方或下方。电缆平行或交叉的净距离，应满足相关规范要求。



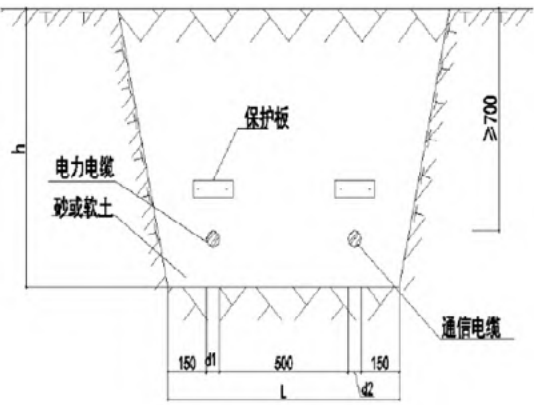
电缆（或穿保护管）直埋示意图



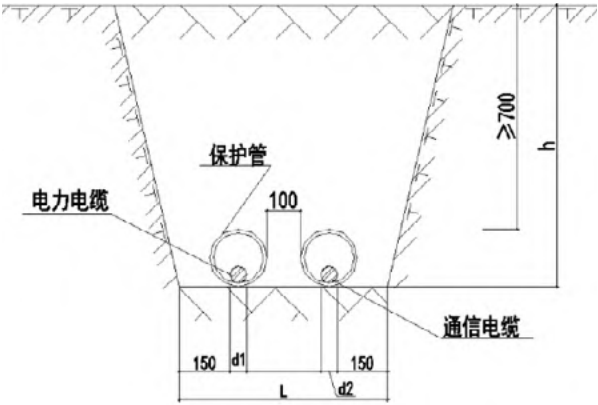
电缆穿排管示意图

□ 通信光缆埋地敷设

- 宜采用管道敷设，当不宜管道敷设时可采用直埋方式。
- 线缆埋深一般不小于 0.7m，可与其他通信光缆或电缆同沟敷设，但不得重叠或交叉，缆间的平行间距不宜小于 100mm。
- 直埋光（电）缆与其他各类管道之间的最小净距应满足相关规范要求。



强弱电直埋间距要求



强弱电穿管直埋间距要求

按照“安全、整洁、美观”的要求，剪除原来横跨主干道的线缆，采用“三线”下地的方式，消除圩镇“空中蜘蛛网”。



■ 治理前



■ 治理后



■ 治理前



■ 治理后



■ 治理前



■ 治理后

各地级以上市因地制宜出台《“三线”整治工作方案》，明确目标任务、整治标准、节点时间、主体责任，形成牵头有力、协作配合、齐抓共管、有效推进的良好工作局面。



■ 治理前



■ 治理后

3.2 “乱搭建”整治

总体要求

规范各类建设活动报批报建手续，严格规划管控，依法整治违法违规建设的建筑物和构筑物，对街道、居住集中点私自乱搭设伞棚等进行整改，规范镇街各类建设活动。

- 1. 整治道路两旁乱搭建行为。清整圩镇主次干道、背街小巷两旁和圩镇出入口周边、公共广场、公园、车站、市场周边乱搭乱建的篷亭等建（构）筑物。
- 2. 整治危旧房屋和各类临时性搭建行为。

□依法整治违法建筑物

查处和整治违法建筑，网格化推进违法建筑清整工作。禁止在公路建筑控制区范围内修建建筑物和地面构筑物，公路建筑控制区划定前已经合法修建的不得扩建，实现重点区域、重点类型存量违法建筑全部处置到位。加强整治后土地利用，推进整改用结合项目，实现宜绿则绿。



■ 治理前



■ 治理后



■ 治理前



■ 治理后

□依法整治危旧房屋

通过全面排查圩镇危旧房屋，建立任务分解表，按工作安排明确责任清单，确保全速高效开展“乱搭建”整治工作。重点整治年久失修，日晒雨淋，极易倒塌，隐患极大，极易引发安全事故的空心房、泥砖房等。



■ 治理前



■ 治理后

□依法整治危旧房屋

将整治工作与实用工作有机结合起来，分类施策，精心谋划好拆除工作的后续工作，因地制宜对整治地块及时进行多元化盘活利用，如建设小公园、小广场、小球场等。



■ 治理前

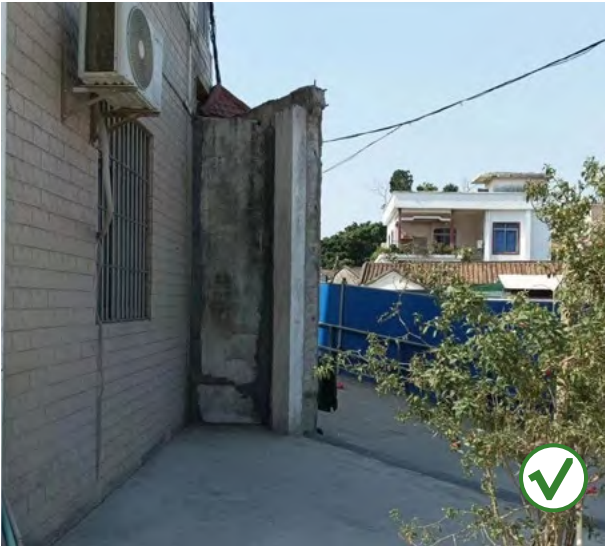


■ 治理后

□整治各类临时性搭建行为



■ 治理前



■ 治理后



■ 治理前



■ 治理后



■ 治理前



■ 治理后

3.3 “乱堆放”整治

总体要求

全面清理房前屋后乱堆放的建筑材料垃圾、土堆、柴堆、货品等杂物，加强监督管理，确保街道、人行道整洁有序。

- 1. 整治镇区主次干道、背街小巷两侧，桥下等公共场所乱堆放、摆放杂物现象。
- 2. 整治大型建材集散地及圩镇内沿街建材堆放现象。
- 3. 整治取缔和规范圩镇内非法设立的废品收购点。

□整治主次干道、背街小巷乱堆放

严禁在圩镇主次干道、背街小巷等区域堆放生活垃圾、农具及日常货物等，做到生产生活用品有序摆放，公共区域整洁有序。



■ 整治杂物乱摆放



■ 整治后



■ 整治垃圾乱堆放



■ 整治后

□整治圩镇内沿街建材堆放

严禁在圩镇内擅自存放、倾倒、堆放建筑垃圾及运输车抛洒滴漏等行为。住宅、门店、办公等装饰装修、修缮维护等活动产生的装修垃圾，采取袋装或者桶装等密闭化方式收集投放，并及时运输至合法处理场所。工程施工现场产生的建筑垃圾实行分类排放管理，施工单位要及时清运施工过程中产生的建筑垃圾至合法处理场所。



■ 整治杂物乱摆放



■ 整治后



■ 整治道路旁建筑垃圾乱倾倒



■ 整治后



■ 整治公共区域建筑垃圾乱倾倒



■ 整治后

3.4 “乱摆卖”整治

总体要求

推进摊乱摆整治与商业街、集贸市场配套的协调统筹，合理划定摊贩点，引导各类工商户进入商业街、集贸市场设摊点经营。加强城管等多部门联合执法，全面取缔“乱摆卖”行为。

- 1. 整治镇区沿街道乱摆（堆）放物品，跨门槛经营或超出经营场地占用道路、公共场所摆卖现象。
- 2. 整治蔬菜水果摊档、早餐摊档占道经营及产生垃圾影响镇容环境现象。
- 3. 整治流动摊档占道经营及产生垃圾影响镇容环境现象。
- 4. 整治使用机动车进行摆卖的现象。
- 5. 整治镇区中小学、景区、公共空间等重要区域乱摆乱卖现象。

□引导流动摊贩有序入市场



□整治使用机动车进行摆卖的现象



■ 整治公共区域建筑垃圾乱倾倒



■ 整治后

□整治镇区街道商铺跨门槛经营或超出经营场地占用道路摆卖



■ 消除道路两旁占道私自设置摊位摆卖，可统一设置固定摊位供商贩摆卖。



■ 整治前



■ 整治后

3.5 “乱停放”整治

总体要求

开展交通秩序整治，重点整治机动车、摩托车、电动车乱停乱放问题，建立健全教育劝导和处罚机制，培养居民良好出行习惯。

- 1. 整治主要街道机动车、摩托车、电动车乱停放，无“僵尸车”现象，加强日常停放管理。
- 2. 规范货车通行，货运车辆应按规定路线行驶，到指定地点卸货。
- 3. 严禁客运车辆乱停乱靠、非法运营、拒载等不文明行为，合理划定停车场点。

□整治主要街道车辆乱停放



■ 整治前



■ 整治后

□整治车辆乱停乱靠，合理划定停车场点

秉持着“能划尽划 应划尽划”基本方针，在保障通行的前提下开展路内停车泊位施划工作，严厉打击乱停乱放等方式，加快构建文明停车新秩序。



■ 合理利用院落空间划定车位

□规范车辆通行，强化日常管理

聚焦主次干道，充分发挥路面执勤警力和交通志愿者的作用，强化对非机动车逆行、行人乱穿马路等交通陋习的管理力度，坚持教育与处罚相结合，进一步规范路口通行秩序。



■ 规范设置交通标志



■ 规范设置交通标志



■ 规定车辆行驶路线



■ 实施路口交通监控

3.6 “乱贴画”整治

总体要求

清理墙面、电杆等处无序张贴的小广告、“牛皮癣”，建立查处惩办机制，发挥群众监督作用，严厉打击张贴小广告、“牛皮癣”行为，净化镇街环境。

- 1. 整治主要道路两旁的乱张贴、乱涂写。
- 2. 整治背街小巷乱涂写、乱张贴。
- 3. 整治沿街门店卷闸门乱张贴。
- 4. 整治镇中村、居民宿舍区和楼道乱张贴。
- 5. 整治沿河河道护栏乱涂写、乱张贴。

□整治主要道路、背街小巷的乱贴画

按照“全面覆盖、不留死角、长效管理”的原则，对“牛皮癣”进行全方位、无死角集中清理整治行动，对容易反弹地段进行死看硬守，实施常态化管理，加强巡查监管，确保规范有序不反弹。



■ 整治背街小巷宣传栏的乱贴画



■ 整治沿街门店卷闸门乱贴画



■ 整治后卷闸门无乱贴画现象

□整治镇中村、居民宿舍区的乱贴画

将“文明”搬上墙，利用彩绘形式让原本老旧斑驳的墙体变得焕然一新，精心设计的画作也让简单乏味的标语变得更加生动鲜活，成为一道靓丽的圩镇风景线。



■ 鼓励通过公益广告宣传装饰美化巷道墙面



■ 鼓励通过墙绘的设计宣传地方文化

□鼓励通过墙绘宣传地方文化

以墙院为载体，通过墙绘艺术展现地方文化特色、文明新风和美丽家园，一面面多彩生动的文化墙，成了传播文明的窗口、教育居民的阵地、美化家园的教材，营造出“一墙一风景，一墙一文明”，画中有景，景中有画的美丽圩镇图景。



■ 建筑山墙墙绘



■ 整治桥下空间乱贴画



■ 整治后桥下空间的文化墙绘



■ 围墙创意墙绘

四

实施基础设施提标行动

打造智慧高效美丽圩镇

- 4.1 道路交通设施
- 4.2 运输服务设施
- 4.3 公共停车设施
- 4.4 新型基础设施

4.1 道路交通设施

总体要求

有序化: 道路系统应结合不同功能需求进行规划, 遵循“窄马路、密路网”的道路布局理念, 优化圩镇路网结构、交通组织, 逐步实现过境交通外移, 减少内外交通干扰。

精细化: 针对圩镇出行特征与功能需求, 进行全要素统筹与精细化设计, 提出切实可行的解决方案。

稳静化: 圩镇道路应以慢速交通、绿色出行为主, 进行交通整治时应加强交通稳静化设计, 通过减速标志、减速设施以及其他设计降低车辆速度, 减少机非冲突。

4.1.1 改善道路断面

IMPROVING ROAD SECTIONS

根据道路等级与功能定位对道路断面进行合理改造提升。拓宽主干路, 打通断头路、丁字路, 修缮破损路, 完善道路“毛细血管”, 实现道路全部硬化, 沥青应铺尽铺。

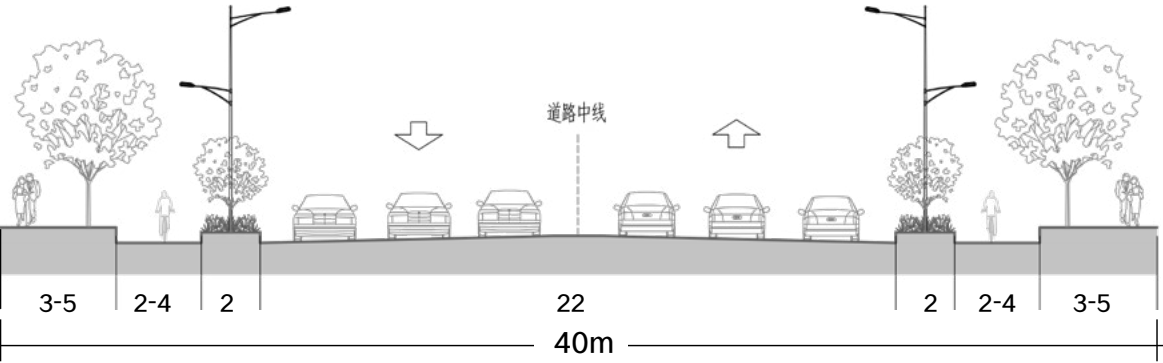
①道路分级

ROAD CLASSIFICATION

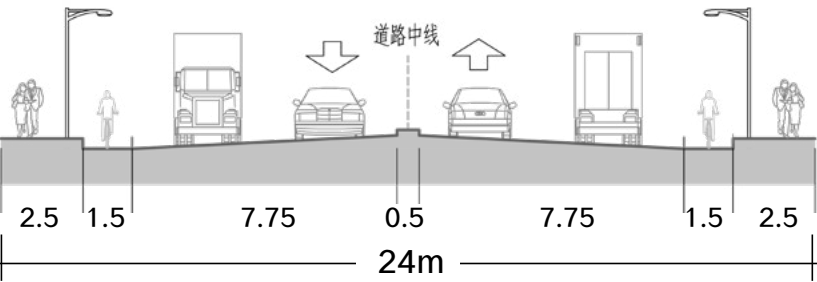
圩镇道路等级一般包括过境公路、镇区主路和镇区支路。

道路等级	双向车道数	单车道宽度 /m	分车带宽度 /m		非机动车道 /m	人行道 /m
			中间分隔带	两侧分隔带		
过境公路	4-8	3.75	2-8	2-3.5	2.25-5	3-5
镇区主路	2-4	3.5	不设或 0.5-2	1.5-2	1.5-2.25	1.5-5
镇区支路	2	3.25	不设	不设	不设或 1.5-2.25	1-3

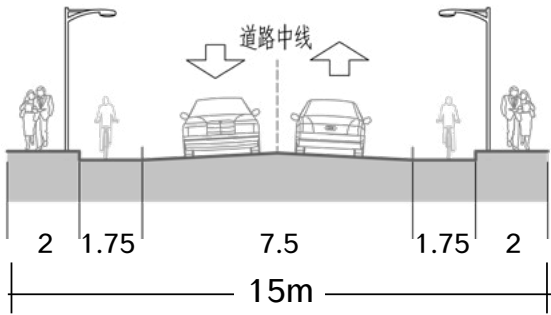
■ 过境公路标准断面



■ 镇区主路标准断面



■ 镇区支路标准断面



■ 过境公路以过境通行功能为主, 应按照交通流量合理拓宽或增设功能板块。



■ 镇区主路应集对外交通和公共服务功能于一体，综合考虑功能需求进行集约化空间设计



■ 镇区支路主要功能为生活服务，应合理完善道路设施，保障通行顺畅和生活便利



②道路分隔

LANE DIVISION

指运用交通标识、标线、隔离设施，以及局部展宽进出口等措施，对交通流作分流和导向设计。当同一路段不同路段的隔离形式不一致时，应做好标识进行衔接引导，保障通行安全与秩序。

□ 机动车道分隔

对于双向四车道及小于四车道的道路，不宜设置中间绿化分隔带，可采用标线或护栏分隔，分隔护栏净高不宜低于 1.1m。

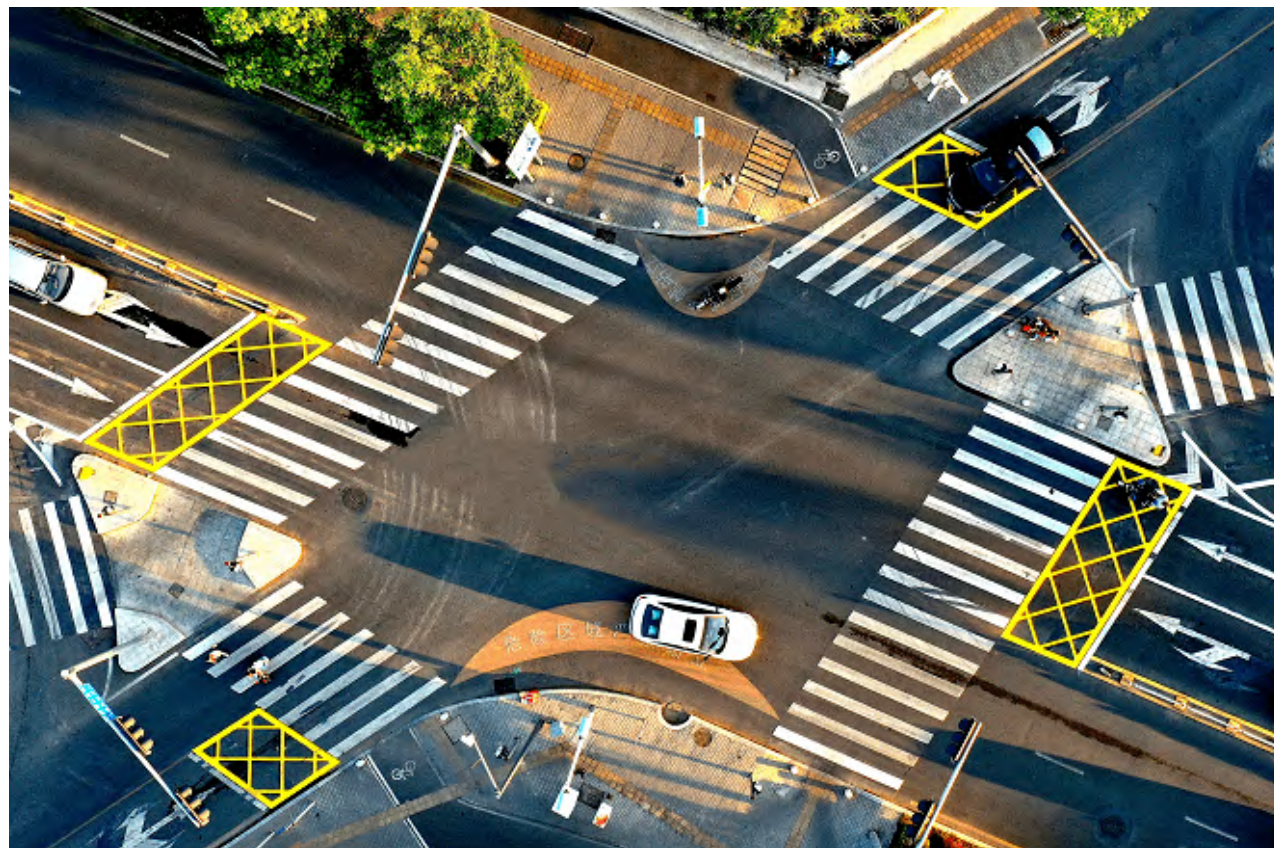
对于宽度充裕的道路，优先选择绿化分隔带，中央绿化带宽度大于 1.5m 时可种植乔木，窄于 1.5m 应以灌木和地被植物为主。



■ 防护隔离栏杆

■ 中分绿化带可以有效避免行人无序穿行马路，并起到减尘降噪的效果





■ 在达到《道路交通标志和标线》（GB5768）要求基础上，完善道路标线

■ 清晰的车道划分



□ 非机动车道分隔

非机动车道可根据不同需求，采用绿化带、标线、彩色涂装、可升降式隔离杆、反光阻车桩等方式进行隔离，保证非机动车通行安全与秩序。



■ 机非混行



■ 路权清晰

■ 绿化与设施带结合，分隔机动车与非机动车道，保障非机动车路权



□人行道分隔

人行道与车道分隔时应采用连续的绿化带、设施带或护栏进行分隔。

在交叉口转角、行人过街安全岛等处机动车辆可能经路缘进入人行道的路段应设置车止石或人行道防护桩。



■ 花箱护栏

■ 地被与行道树结合布置，形成层次丰富的缓冲空间



③断面衔接

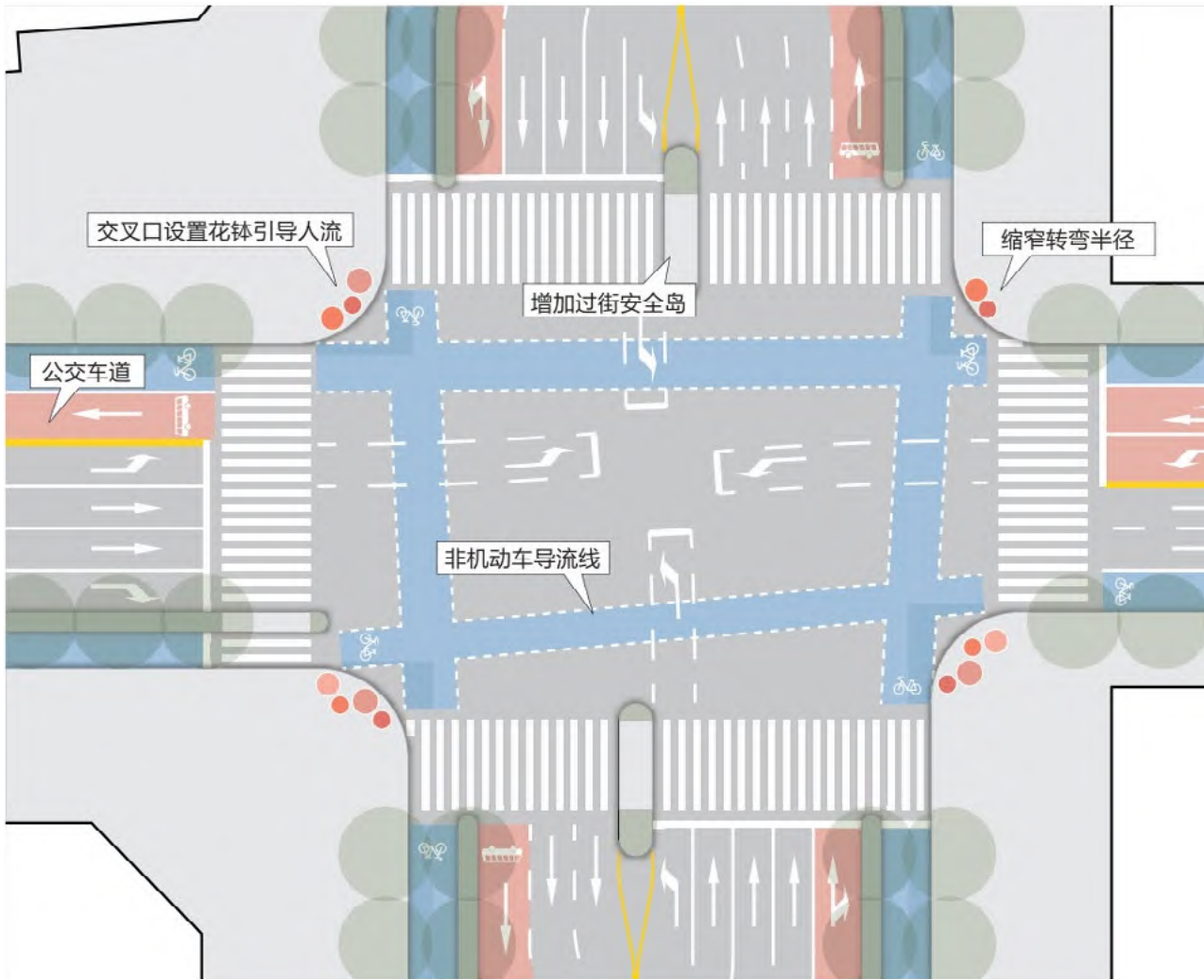
CROSS SECTION CONNECTION

指由于车道宽度、车道数目发生变化，或者因设有公交车站、路内停车带、路中安全岛等情况而引起道路机动道横断面发生变化的区域进行的道路渐变设计，重点关注机动车道与其他系统之间的关系。

□断面衔接手法

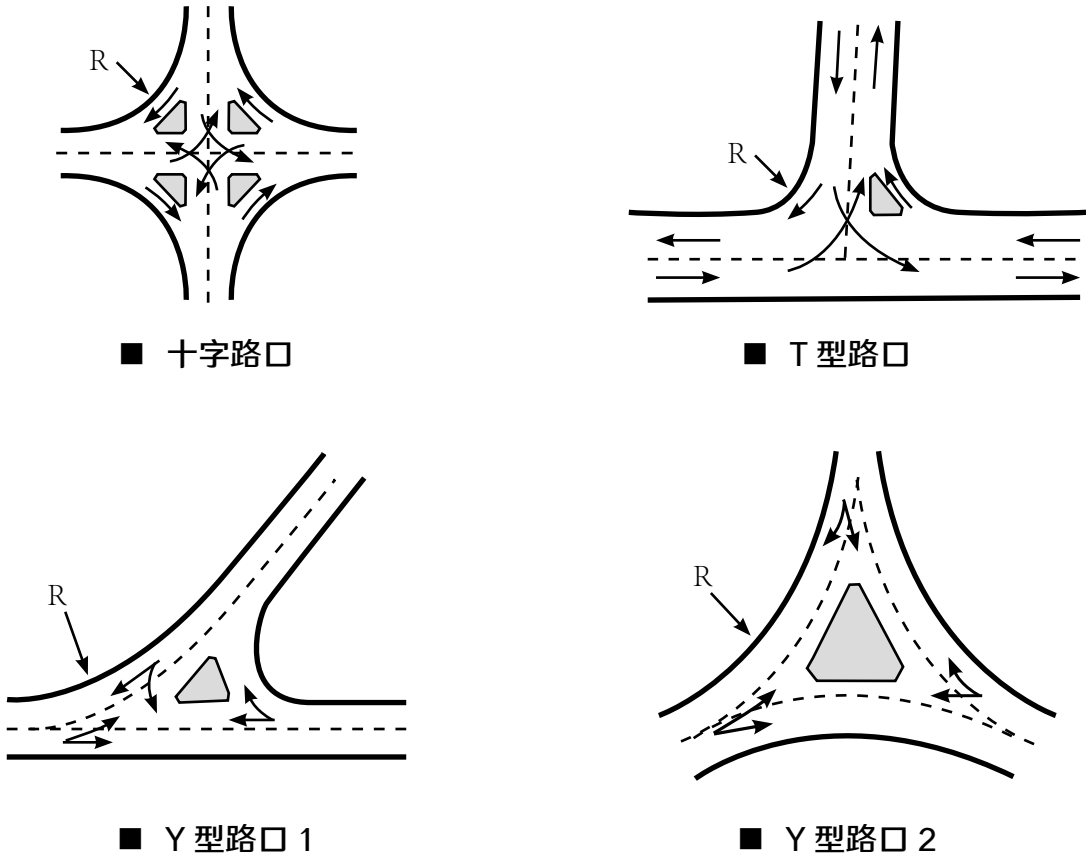
变截面类型		过境公路	镇区主路	镇区支路
交叉口渠化	交叉口展宽	√	√	
	交叉口内缩		√	√
路段车道调整	车道数目变化	√	√	
	车道方向变化	√	√	√
行人过街设施	路中安全岛		√	√
	外凸式行人过街		√	√

■ 主要交叉口设计优化建议



交通渠化导流岛

针对一些交叉角度较大的畸形交叉口宜设置渠化导流岛优化利用交叉口空间以达到分离、规制交流的目的。



交通信号优化

信号控制平面交叉口根据进口道渠化情况进行信号配时优化，通常有左右专用车道采用 4 相位信号，左右转与直行混行车道采用 2 相位信号。

<p>■ 渠化方案：5 车道 ■ 信号相位方案：4</p>	<p>■ 渠化方案：4 车道 ■ 信号相位方案：4</p>
<p>■ 渠化方案：3 车道 ■ 信号相位方案：4</p>	<p>■ 渠化方案：2 车道 ■ 信号相位方案：2</p>

路段车道调整

拓宽进口道通常采用压缩中分带、偏移中分带、拓宽右侧车道与拓宽两侧车道等方法，实现进口道 1 拓 2, 1 拓 3, 2 拓 3, 2 拓 4, 3 拓 4, 3 拓 5 等。

<p>■ 压缩中分带</p>	<p>■ 偏移中分带</p>
<p>■ 拓宽右侧车道</p>	<p>■ 拓宽两侧车道</p>

□ 行人过街设施

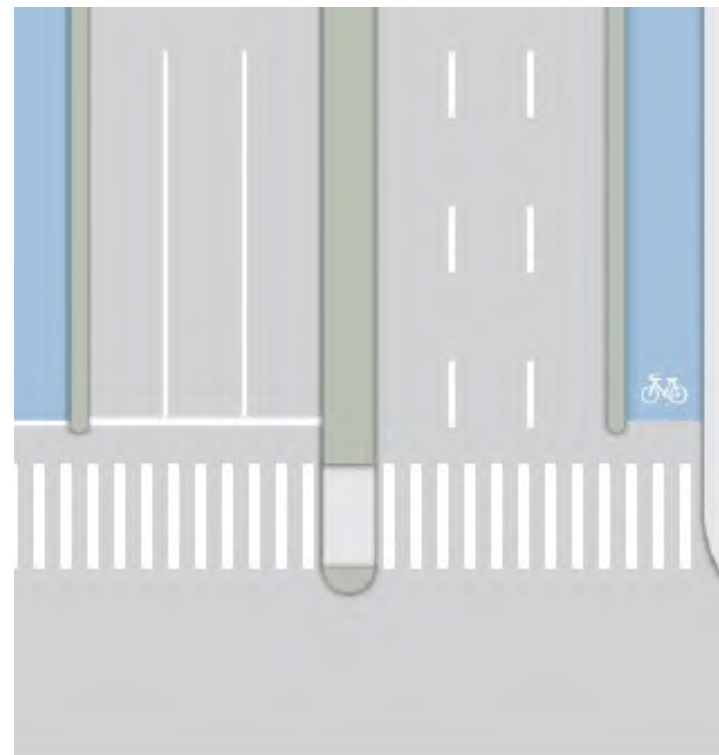
人行横道的宽度应根据过街行人数量及信号控制方案确定。主干路人行横道过街宽度不应小于 5m，其他等级道路的人行横道过街宽度不应小于 3m。

过境公路、镇区主路的人行横道应有信号控制，宽度较大道路应设置行人过街安全岛。

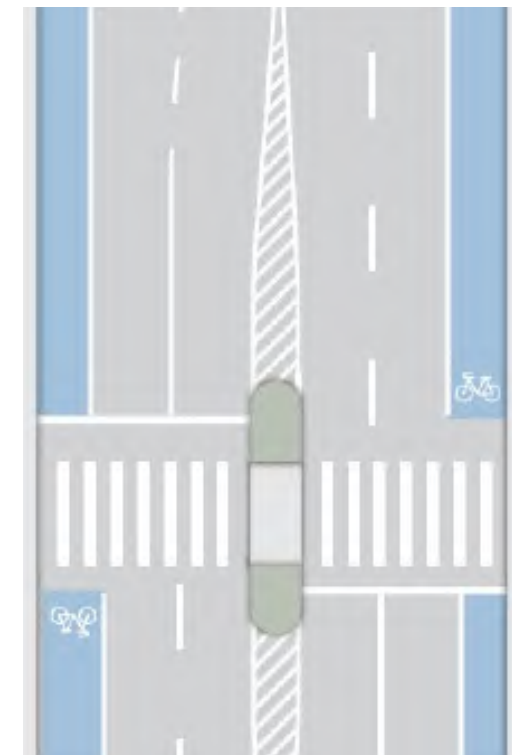


■ 信号灯

■ 设置在往返车行道之间，供行人横穿道路临时停留的交通岛



■ 结合中分带设置安全岛



■ 压缩部分机动车道设置安全岛

■ 设计车速较快的过境公路可考虑立体过街方式



4.1.2 优化慢行交通

OPTIMIZE SLOW TRAFFIC SPACE

慢行空间一般分为非机动车道和人行道 结合圩镇出行距离短慢行交通占比高的需求特征，打造通行顺畅、活力美观的慢行友好型街道。

①非机动车道

NON MOTOR VEHICLE LANE

非机动车道主要是专供自行车、三轮车、电动车等车辆行驶的道路。 按《机动车运行安全技术条件》划分，摩托车属于机动车，应行驶于机动车道最右侧。

□车道宽度

根据非机动车高峰小时交通流量、功能等级和服务水平要求，合理确定非机动车道宽度。现状道路空间优化的非机动车道宽度不宜小于 1.5m；规划新建的非机动车道宽度不宜小于 2.5m。

□路面材质

非机动车道路面铺装材料应平整、防滑、排水顺畅，足以承受额定荷载，减少后期维护成本。推荐使用整体浇筑的透水混凝土和多孔隙沥青混凝土。合理设计涂装、标识进行相应指引。



非机动车道铺装材质对比

材料名称	优点	缺点	材料示意
彩色地面涂装	施工简易，造价低，色彩多变	易污损、质感粗糙	
彩色沥青混凝土	透水性佳，防滑性好，承载力高，可拼染图案	高温时易软化，延展性低，造价较高	

②人行道

PAVEMENT

□车道宽度

各级道路的有效通行宽度不应窄于 1.5m，商业或人流集中路段不应窄于 3.0m。宽度大于 2m 的人行道入口处，应沿路缘石内侧设置车止石，阻止机动车驶入。

□路面材质

人行道铺装要求平整、抗滑、耐磨、美观。结合周边环境选定铺装材质、颜色及图案，并与之协调。推荐使用透水砖、石材、混凝土及彩色沥青等材料。



人行道铺装材质对比

材料名称	优点	缺点	材料示意
混凝土压模	硬度高，易清理，适用各种不规则场地，施工简易	质感较粗糙	
透水砖	预制量产、造价较低	不均匀沉降、碎裂	
石材	质感细腻，图案尺寸可弹性设计	造价较高，易污损	
沥青混凝土	透水性佳，防滑性好，承载力高，可拼染图案	高温时易软化，延展性低，成本较高	

□无障碍衔接

无障碍设计应符合相关规范要求，避免盲道被各类障碍物阻断，路口无障碍缓坡应尽量采用全宽式单面坡，并与斑马线等宽，与机动路面“零高差”，并做好排水处理。

行进盲道触条规格

部位	设计要求 (mm)
面宽	25
底宽	35
高度	5
中心距	62~75

提示盲道触点规格

部位	设计要求 (mm)
表面直径	25
底面直径	35
原点高度	5
原点中心距	62~75

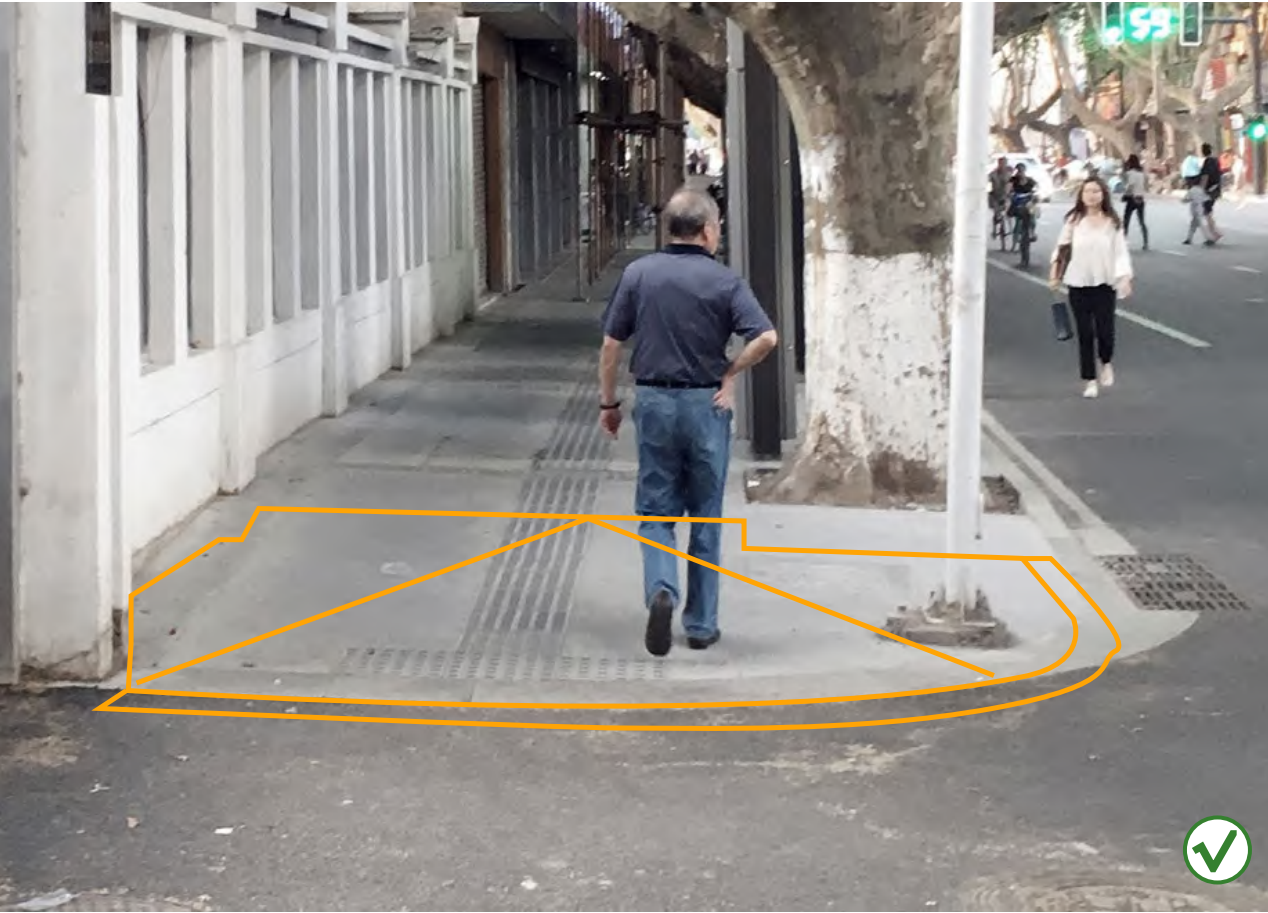


■ 行进盲道



■ 提示盲道

■单面缘石坡道，提供通畅连续的慢行体验



■盲道衔接不畅



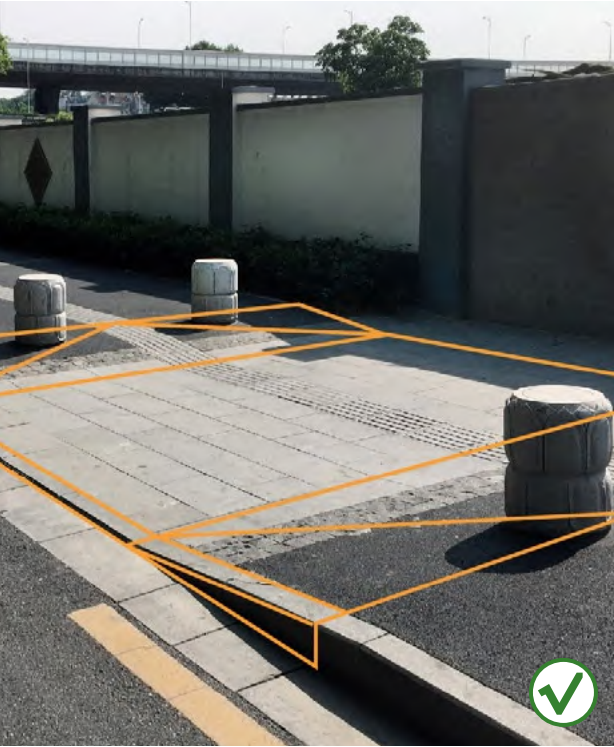
■盲道平顺衔接



■ 未合理设置车止石



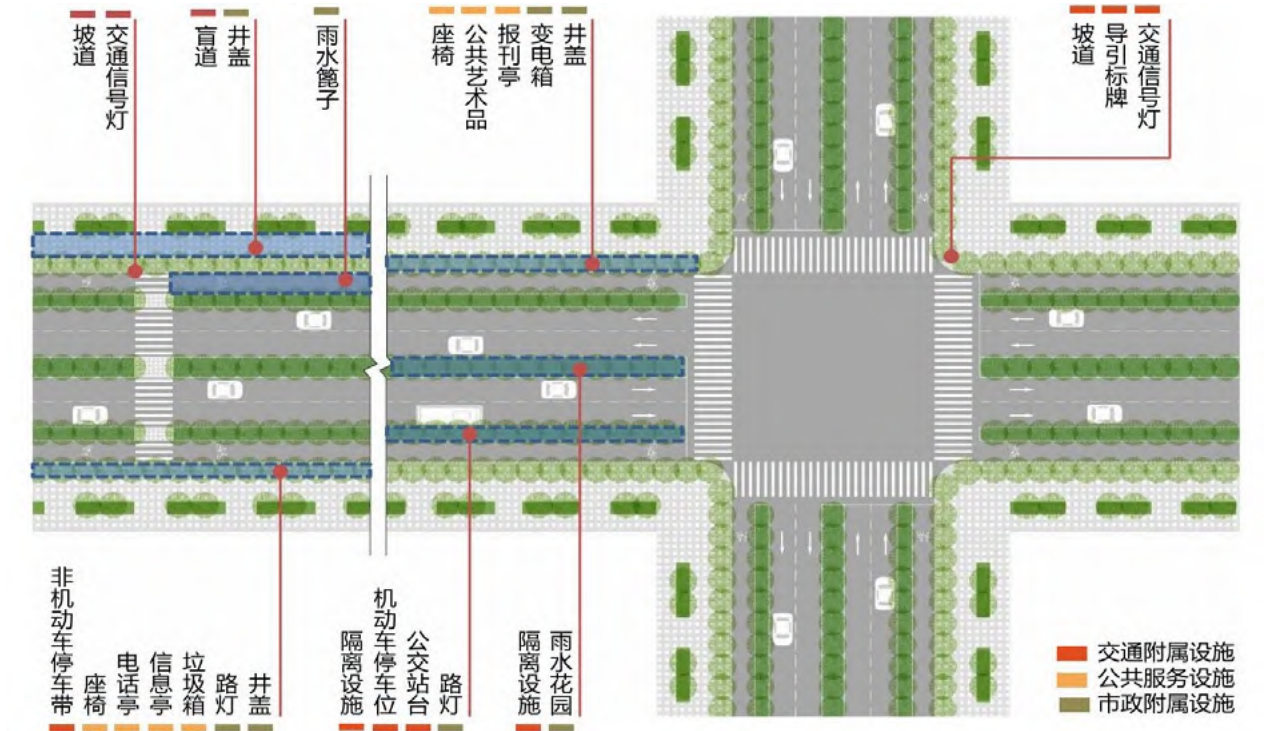
■ 合理控制车辆出入



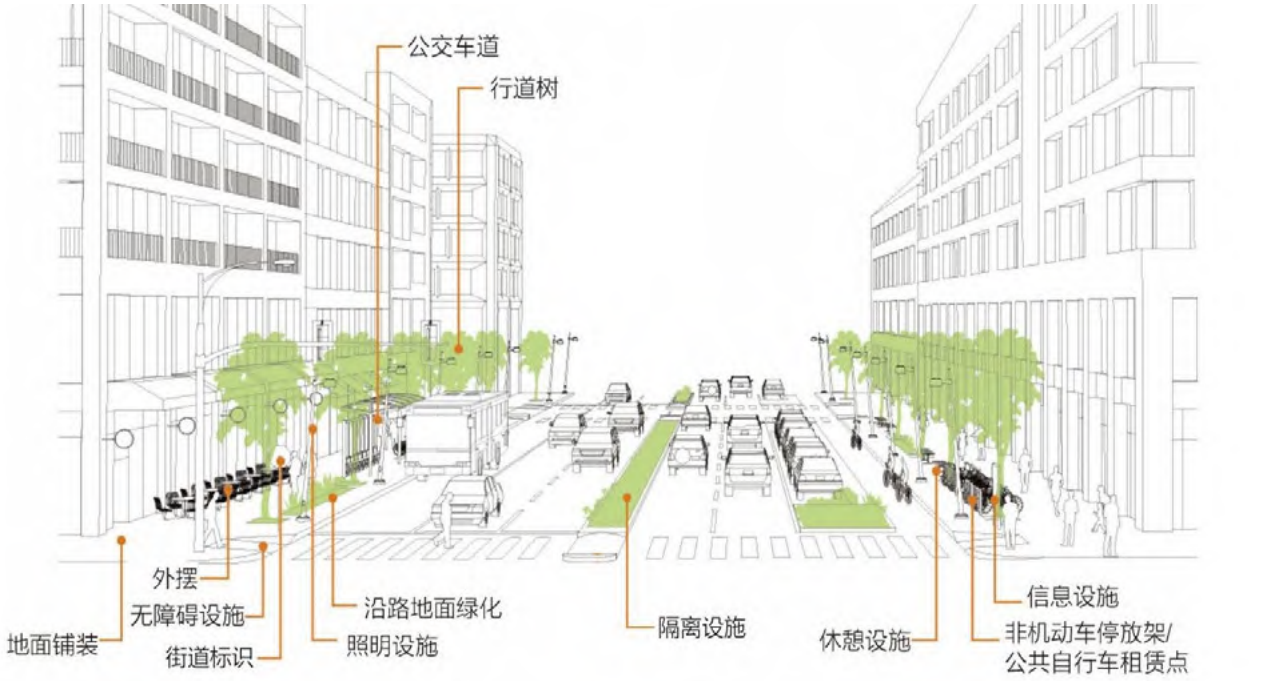
4.1.3 完善道路设施

IMPROVE ROAD FACILITIES

道路设施一般分为交通设施、公服设施及市政设施三类。根据街道的不同类型，对道路附属设施进行把控，统筹布设，形成布局连续、宽度统一、美观有序的设施带。



道路设施要素



①箱柜集并

BOX MERGING

推进箱体整合迁移。严控道路箱体设置规模与数量，加快整合功能相近或相似的箱体，拆除不具备使用功能的废弃箱体，推动箱体总量减少。



可整合箱体一览表

属性	编号	大类	子类	管理部门	箱体规模	整合要求
弱电箱	1	通信箱	移动 / 联通 / 电信 ...	各运营商	中型	可并集
	2	广电箱	有线数字电视	有线电视公司	小型 中型	可并集
	3	交通箱	交通信号设备箱 交通监控设备箱 交通流量采集设备箱 交通诱导设备箱	交警部门	小型 中型	可并集
强电箱	4	箱式变压器	箱式变压器	电力部门	大型	不宜并集
	5	路灯箱	路灯控制箱	照明管理部门	中型	可并集
其他箱体	6	燃气箱	燃气箱	燃气公司	中型	不宜并集

②多杆合一
MULTI LEVER INTEGRATION

鼓励将街道界面上的各类交通设施杆件、市政设施杆件以及信息服务牌等，以立地条件、杆件结构特性为依据，进行分类整合，多杆合一。

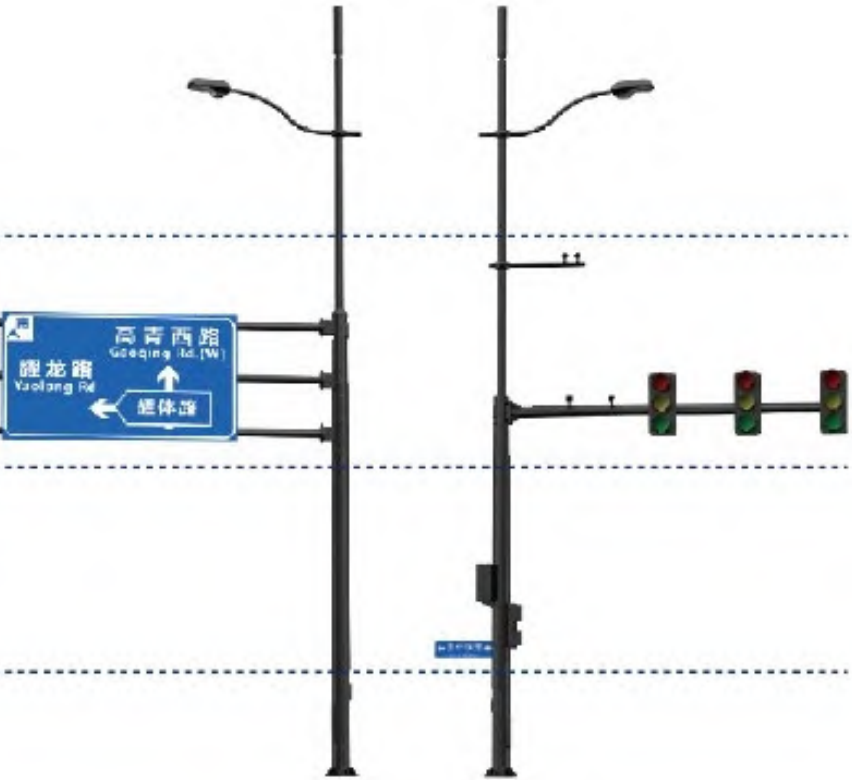
可整合杆件设施一览表

承载平台	承载设施					
	交通标示	信号灯	行人导向	信息发布	智能设施	其他
路灯杆 +	应结合	可结合	应结合	可结合	应结合	可结合
交通杆 +	应结合	可结合	应结合	可结合	应结合	可结合
信息牌 +	可结合	不结合	应结合	应结合	应结合	可结合

■ 集合信号灯、指示牌和道路监控功能



■ 多杆合一示意图



第四层：高度 8m 以上
适用设备：照明灯具、通信设备等

第三层：高度 5.5m—8m
适用设备：机动车信号灯、监控、指路标志牌、分道指示牌、灯箱

第二层：高度 2.5m—5.5m
适用设备：路名牌、行人信号灯

第一层：高度 0.5m—2.5m
适用设备：广播设施、充电设施、一键报警装置

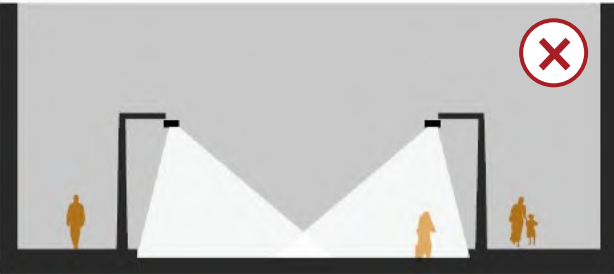
■ 集合照明和道路监控功能



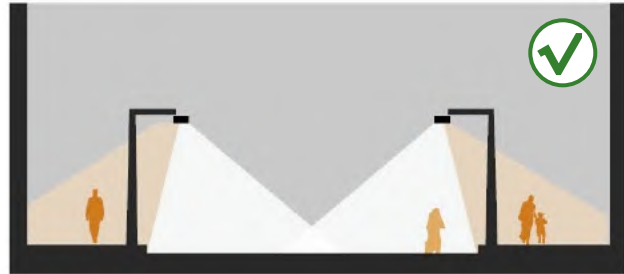
③照明设施
MULTI LEVER INTEGRATION

街道照明设置应综合考虑交通参与者与沿街功能活动需求。

■ 照明仅覆盖车行区域



■ 兼顾车行区域和步行区域照明



■ 镇街照明



照明设施设计指引

设计要素	设计建议
设施位置	可设于邻接绿带、退缩设施带等不妨碍行人通行的位置； 应避免干扰邻近建筑使用及被树叶遮蔽
设施高度	柱形灯具高度为 4.0-4.5m；草坪灯等矮形灯且高度为 0.75-1.0m
设施间距	柱形灯具的间距宜考虑灯具的配光曲线，建议间距为 12-16m
材料选择	光源建议采用 LED 等节能产品，LED 光源寿命不低于 40000 小时；灯具配光曲线宜配合人行道空间形式，避免过多光度分布于非人行设施范围，以提高灯具使用效率；柱形灯具宜设置反射罩，避免光线全面浸射，造成能源浪费；灯具宜设有防眩光设计。

■ 现代简洁造型路灯



■ 特色文化造型路灯



4.1.4 丰富道路绿化

ENRICH ROAD GREENING

道路绿化主要可分为分车绿带、路侧绿带和行道树三类，宜选择抗性强、管护简单、生态效益好的乡土品种。

①分车绿带

DIVIDED GREEN BELT

中间分隔带宜选择修剪整齐、具有丰富视觉韵律感的花灌木，形成大色块模纹绿带。0.3米≤高度≤ 0.9 米，不宜种植高大乔木。

分车绿带的植物高度引导要求（单位：米）

植被类型 分车带类型	地被植被	灌木	小乔	大乔
中间分车带	$H \leq 0.3$	$H \leq 1$	—	—
主辅分车带	$H \leq 0.3$	$H \leq 1$	$H \leq 3$	—
机非分隔带	$H \leq 0.3$	$H \leq 1$	$H \leq 3$	分支点 ≥ 2.5

■ 营造乔灌草层次丰富的植物群落景观



■ 绿化形成整齐有序、层次丰富的空间分隔



■ 结合地区特点选择特色植物，形成棕榈大道等植物风貌



②路侧绿带

BOX MERGING

路侧绿带形式应适当考虑路旁用地类型及周边环境，对设计风格进行整体把控，营造乔灌木层次丰富的植物群落景观，形成相对稳定的生态结构，使绿化和街景融合形成统一风格。

花灌木、多年生草花应选择花繁叶茂、花期长、养护少的品种，绿篱植物应选择萌芽力强、枝繁叶密、耐修剪的品种。如场地宽度有限，可选择花箱形式。



■ 路侧绿化应充分考虑遮荫功能

■ 避免后期管护成本较高的精致化造型



■ 选用耐修剪、易管养的绿篱植物



□推荐品种

多年生草花——翠芦莉、香彩雀、四季秋海棠、石竹

花灌木——巴西野牡丹、(金叶)萼距花、长春花、马缨丹、小叶紫薇、蒜香藤(需设爬架爬网)

绿篱——黄金榕、朱蕉、(金叶/花叶)假连翘、(花叶)红背桂、福建茶、花叶鹅掌柴

■ 四季秋海棠



■ 石竹



■ 翠芦莉



■ 黄金榕



■ 巴西野牡丹



■ 小叶紫薇 / 红车



③行道树

STREET TREE

行道树应选择深根系、分枝点高、树干挺直、冠大荫浓能反映地域特色的树种，独立树池宜采用金属盖板或砾石覆盖，内部长宽应不低于 1.5 米，株距不低于 6 米。

■ 裸土树池堆积污垢产生扬尘



■ 砾石盖板，保持通气透水



■ 过度硬化，浅根系植物破坏路面



■ 选择深根系植物，预留充足生长空间



□推荐品种

常绿乔木——香樟、阴香、海南蒲桃、芒果、白兰

落叶乔木——栾树、榄仁

开花乔木——风铃木、凤凰木、木棉、羊蹄甲、刺桐

■ 黄花风铃木



■ 凤凰木



■ 羊蹄甲



■ 栾树



④海绵绿地

SPONGE GREEN SPACE

有条件宜推广街道海绵设施，应用绿色材料和绿色施工工艺。

■ 采用带状树池及开口路缘石。有条件做带状树池的，可采用带状树池并设置开口路缘石（或采用平缘石），使相邻硬化路面雨水径流引入消纳及净化。



■ 鼓励沿街设置下凹式绿地、植草沟、雨水种植池。道路中分、侧分带宜选用下凹式绿地、植草沟、生物滞留设施和雨水种植池。行道树树池宜采用雨水种植池。



■ 道路两侧绿带宜选用生物滞留设施、雨水花园、雨水湿地等低影响开发设施。收集处理周边地表径流，提高区域内涝防治能力。



■ 通过收水措施收集的雨水在下渗补充地下水之后多余水量由蓄水措施进行储蓄，将收集净化好的雨水在各方面进行利用，减少对自来水的需水，缓解用水压力。



4.2 运输服务设施

总体要求

推动有条件的小城镇建设具备客运（公交）功能的小城镇运输服务站。推进城乡客运公交一体化建设，合理设置公共交通线路与公交站点，提高公交服务质量和效率。

4.2.1 运输服务站 STATION

圩镇运输服务站场的建设规模应结合区域社会经济发展规划、人口数量、交通条件和实际功能需求确定，优先依托既有客货运输站场设施升级改造。圩镇运输服务站的基本功能包括乘客候车、乘车、配客等，可同时兼有物流配送、邮政快递、小件快运、电商交易、信息查询、便民缴费等一种或多种功能。

■ 圩镇一体式运输服务站



■ 站房外观造型，通常可结合本土建筑风格及地方文化特色



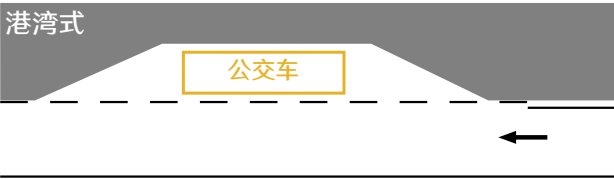
■ 通过自动化、智能化的软硬件设备应用提高服务效能



4.2.2 公交站点

公交站点应考虑乡镇居民出行特点统一规划,统筹安排站点。完善公交站的地面、提示盲道、标线标牌、护栏等基础设施。

■ 站点设置方式



■ 港湾式



■ 直线式



站亭外观应结合地方特色,力求形式简洁,结构轻盈,标明站点名称、停靠线路信息,并定期打扫、巡检、维护。

■ 新中式造型光伏屋顶站亭



■ 智慧化站亭



■ 融合地方文化特色的造型站亭



4.3 公共停车设施

总体要求

充分利用闲置用地，在镇区中心或主要公共建筑周边建设公共停车场（有条件的镇可以适当提高建设标准）；对镇区辅路及门店前空地规范划定静态机动车泊位和摩托车、自行车泊位，最大限度利用现有道路资源，优化静态停车秩序，打造方便舒适的镇区静态交通体系。

4.3.1 公共停车场 PUBLIC PARKING

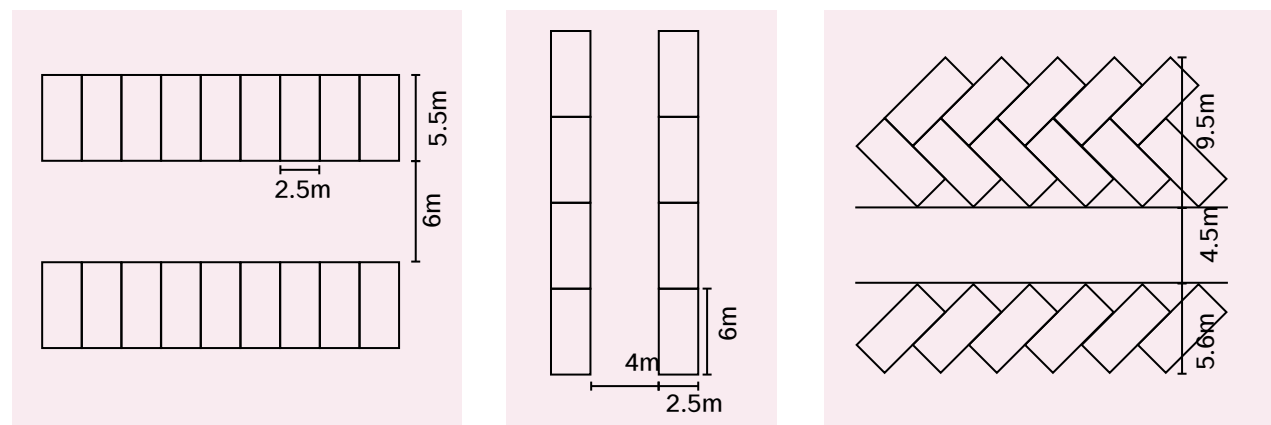
在镇区内应根据人口规模设置非机动车和机动车公共停车场，用地总面积可按规划人口 0.8 平方米 / 人计算，其中机动车停车场用地宜占 80—90% 左右，非机动车停车场用地宜占 10—20% 左右，无障碍停车位不少于总停车数 1%。优先布局于停车需求大、供给不足的医院、菜市场、商业中心、学校等区域，按就近原则寻找近期可实施的空闲地块，停车场进出口宜开设在支路上并分开设置，减少对城镇干路影响。

■ 按使用植草砖等生态铺装形式



① 停车方式 PARKING MODE

停车方式应排列紧凑、通道短捷、出入迅速、保证安全和与场地相协调，并满足一次进出停车位要求。停车方式可采用平行式、斜列式（倾角 30°、45°、60°）和垂直式或混合布置，基本尺寸如下：

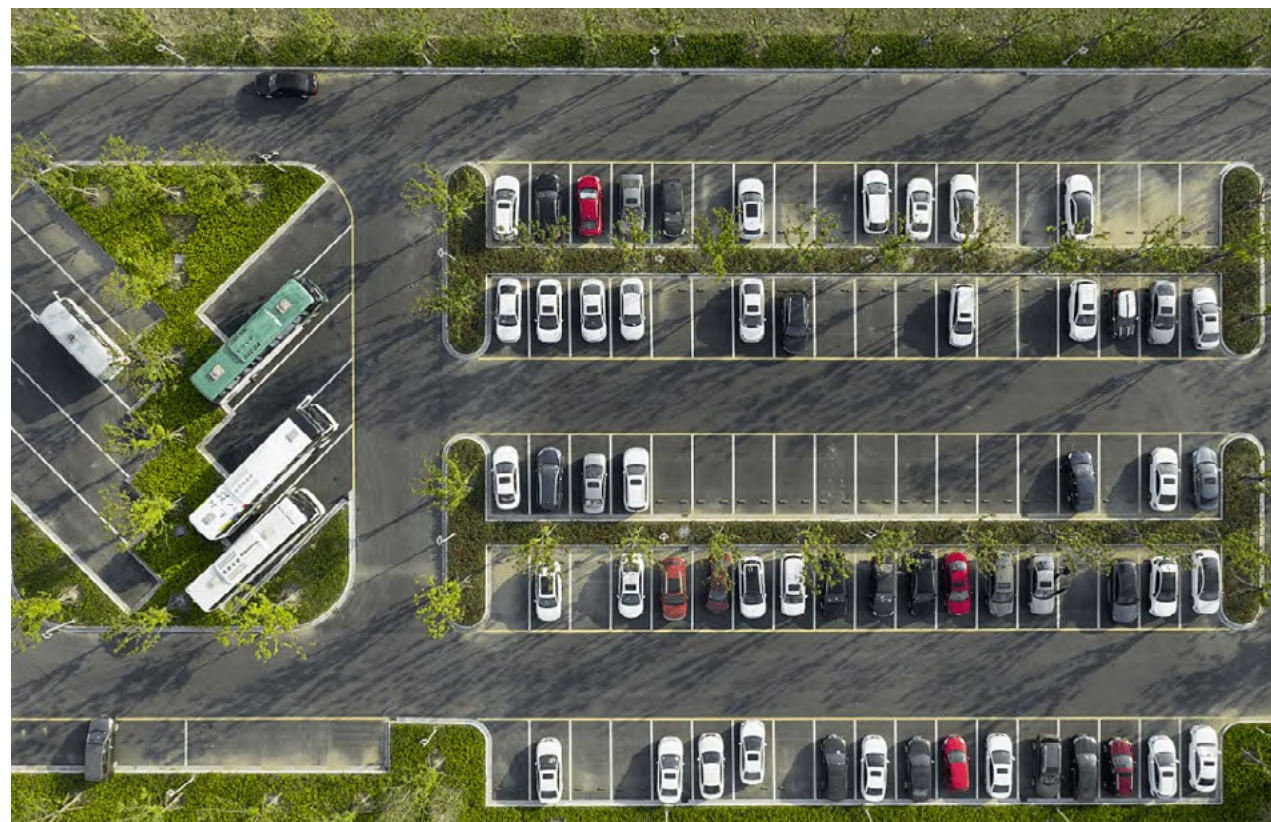


■ 垂直式

■ 平行式

■ 斜列式

■ 按照场地情况与使用需求合理布置车位



② 充电设施

CHARGING FACILITY

公共建筑配建停车场、公共停车场应按需配置充电停车位或预留充电条件。集中布置的充电设施区域应按现行国标规定配置消防设施。

■ 新能源汽车充电桩



■ 电动自行车智能换电柜



③ 立体停车

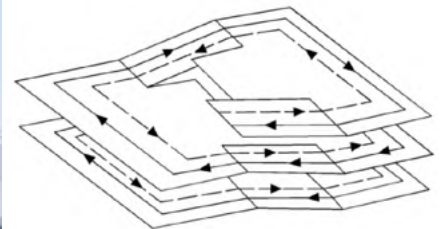
STEREOSCOPIC PARKING

用地紧张的地区，鼓励采用集约复合的方式建设立体停车楼，立体停车楼一般分为自走式和机械式。

■ 自走式停车楼



■ 交通流线



■ 机械式停车楼（电梯升降）



4.3.2 路边停车

SIDE PARKING

①机动车位

MOTOR VEHICLE PARKING SPACE

过境公路、主干路路边原则上不允许设置停车位，次干路、支路、巷路路边根据周边停车需求灵活设置停车位。

允许设置路边停车位的周围道路环境条件以及道路宽度要求可按以下表控制。



准许停车条件及停车状况

名称	准许路边停车条件		
停车区域限制	半径 500m 范围无公共停车场，不影响车辆、行人通行，可安全、有序停放机动车辆的区域		
特殊地带限制	非城市干道、交通要道；不影响学校、医院、消防队等重点单位车辆进出的街道；非红绿灯交叉口、街道拐角； 坡度小于 2%		
车位布置方式	以与车道平行布置为主，斜列、垂直为辅		
道路类别		路面宽度 B（m）	停车状况
街道	双向道路	$B \geq 12m$	允许双侧停车
		$12m > B \geq 8m$	允许单侧停车
		$B < 8m$	禁止停车
	单行道路	$B \geq 9m$	允许双侧停车
		$9m > B \geq 6m$	允许单侧停车
		$B < 6m$	禁止停车
巷弄或断头路		$B \geq 9m$	允许双侧停车
		$9m > B \geq 6m$	允许单侧停车
		$B < 6m$	禁止停车

□停车方式

路边停车方式推荐采用平行式、允许采用斜列式与垂直式。小型机动车的停车位标线尺寸应不小于 2.5m×6m。条件受限时，小型机动车的平行式停车位可采用二个停车位为一组，每个停车位标线尺寸为 2.2m×5.5m，路缘石高度不超过 5cm 时，停车位标线可采用 2m×5.2m。平行式停车位的组与组之间应留有 100cm 间距。

具体停车样式要求可按以下表控制。

路边停车样式

样式	样式一 设置在人行道上	样式二 设置在非机动车道上
示意图		
适用性	设置于人行道较宽或是人行道较之车道高度有所提升的道路，通常见于宾馆、酒店等门前占地面积大的地方。	多见于非机动车道较宽、有机非分隔带的道路，主要是影响本向非机动车流。

样式	样式三 设置在机非混行车道上	样式四 设置在机动车道上
示意图		
适用性	多设于交通负荷小的次干道及支路上，停取车方便。由于与道路车流使用同样的道路资源，对机动车影响较大。	设置于机动车道上的路边停车位，多用于公交停靠和出租车上客。

■ 设置在机非混行车道上



■ 设置在非机动车道上



□ 临时停靠点

交通繁忙、禁止随意停车路段，应设置出租车、网约车临时停靠点，并设置相应指示标志。

■ 设置在非机动车道上



■ 网约车临时停靠点



②非机动车位

NON-MOTOR VEHICLE PARKING SPACE

圩镇非机动车出行比重较高，应设置集中的非机动车停车空间，避免违停占道。

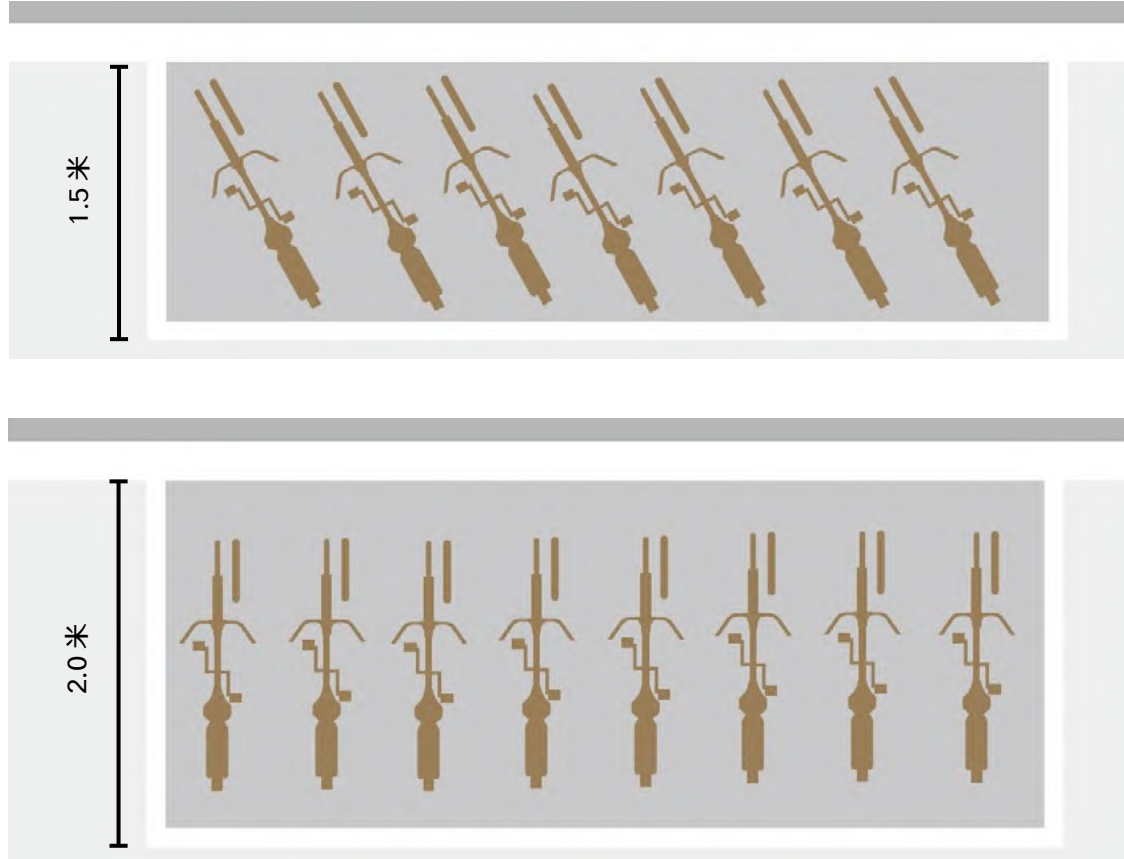
■ 人行道划线停车位



■ 非机动车道划线停车位



■ 非机动车位尺寸



■ 自行车停车架



4.4 新型基础设施

总体要求

新基建主要包括 5G 基站建设、特高压、城际高速铁路和城市轨道交通、新能源汽车充电桩、大数据中心、人工智能、工业互联网七大领域，是提供数字转型、智能升级、融合创新等服务的基础设施体系。在圩镇建设中，应进行前瞻性规划布局，发挥新型基础设施牵引作用，打造智慧城镇。

4.4.1 信息基础设施

INFORMATION INFRASTRUCTURE

推进 5G 基站规模部署和通信网配套设施建设，完善物联网覆盖，按需建设 NB-IoT 基站，推进千兆宽带服务。

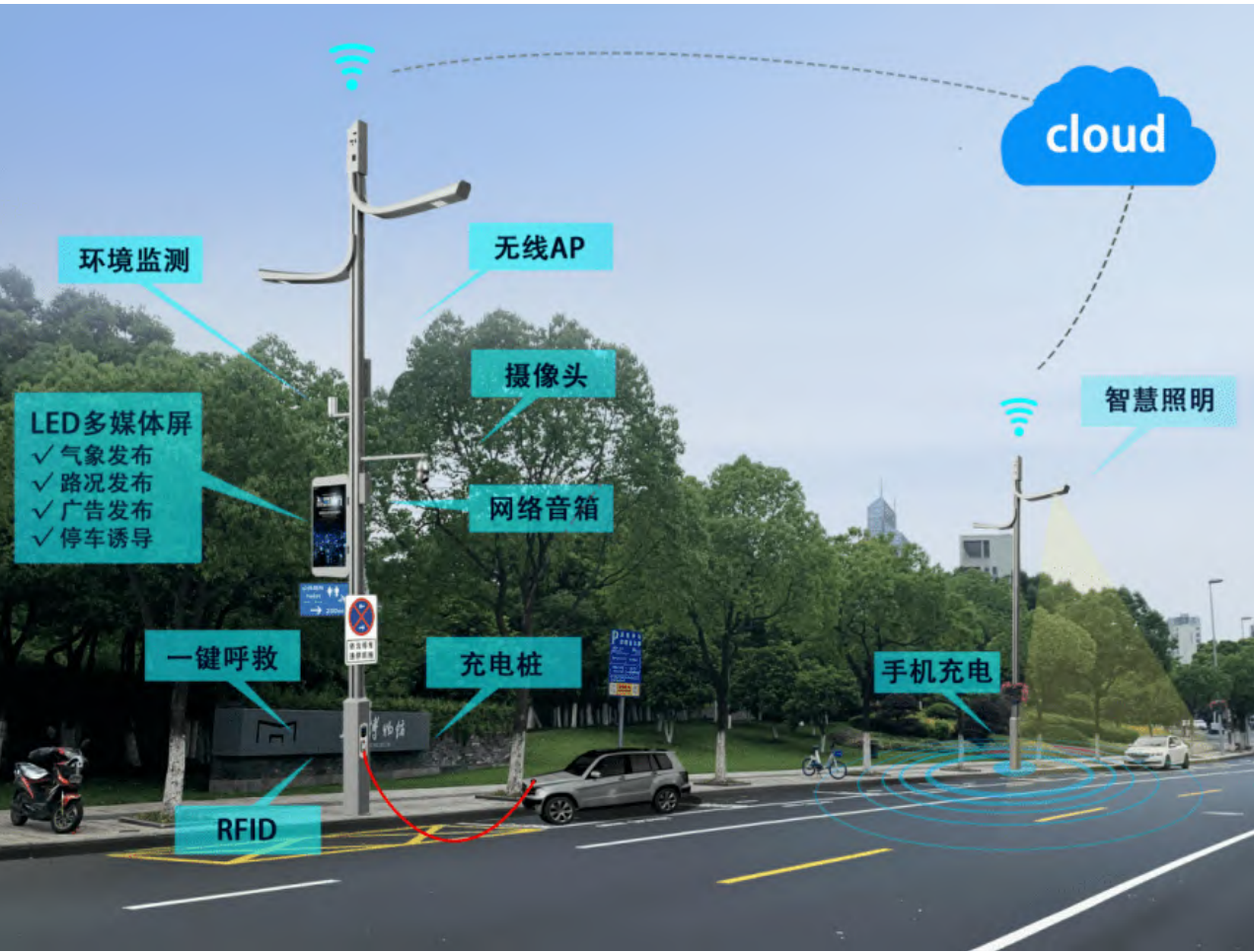


4.4.2 智能化应用

INTELLIGENT APPLICATIONS

推动圩镇数字化、智能化转型，推广新型基础设施在智慧交通、智慧医疗、智慧农业、智慧教育等领域的应用。

智慧医疗



4.4.3 数字化管理

DIGITAL MANAGEMENT

整合市政设施运行管理、交通管理、环境管理、应急管理等多部门信息资源，建设集圩镇管理、便民服务、互动交流等功能于一体的社会治理平台，提升圩镇公共服务效率和质量。



五

实施服务功能提质行动

打造
便捷圩镇等
美丽圩镇

- 5.1 政务服务中心
- 5.2 文体设施
- 5.3 农贸市场
- 5.4 综合养老服务中心

5.1 政务服务中心

总体要求

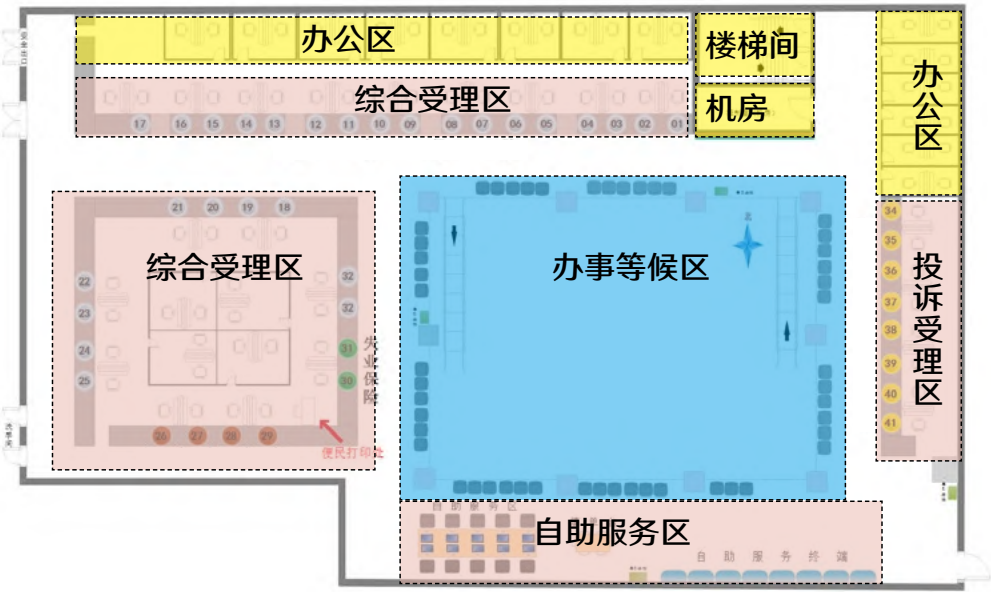
新建设标准化政务服务场所。通过整合职能部门行政和服务资源,将政务办事、议事协商、综合办事、居家养老、社会工作服务等功能进行一体化设置。

5.1.1 选址布局

LOCATING AND PLANNING

设置一站式服务大厅,统一受理并集中办理行政许可和公共服务事项。场所设计应符合开放集中办公特点,科学划分大厅各功能区,采取柜台式办公模式。

■ 政务服务中心布局平面示意图



政务服务中心布局要求

选址要求	农政务服务中心应选址在辖区内人口较为集中、交通便利、公共设施完善的地方。
建筑结构	政务服务大厅的建筑结构安全等级应符合 GB 50068-2001 中二级以上要求。
建筑面积	政务服务大厅建筑面积的确定应根据人口总量、业务办理、经济社会发展水平等情况面积应在 800 m ² 以上。
窗口建设	各圩镇可根据场所面积和办件量合理调整窗口数量，行政审批服务窗口不少于 2 个，公共服务事项窗口不低于 1 个。
功能区	综合受理区、自助服务区、办事等候区、投诉受理区等，宜预留机动服务区域

5.1.2 配套设施

LOCATING AND PLANNING

办公区工作台、桌椅等办公设施做到规格、色调一致;公共区应完善配备公共计算机、打印、复印、扫描、传真一体机等办公设备,咨询导办台、办事椅、休息椅、饮水机等便民服务设施,服务台应设置无障碍低位服务设施。有条件可配备排队叫号机、智能触摸查询终端、音视频监控设备、自助办理一体机、窗口显示屏等智能化设备。

■ 综合受理区



■ 24 小时自助服务区



5.1.3 外观样式

APPEARANCE STYLE

主体建筑外观应简洁、整洁、大方，标志使用应符合广东数字政府标准规范中关于政务服务大厅图形标志与导向标志的要求。



5.2 文体设施

总体要求

提升圩镇公共文化服务水平，推动城镇和乡村公共文化设施功能完善和服务效能提升，持续开展小城镇文化站专项治理，推动小城镇综合性文化服务中心设施功能完善和服务效能提升，引导社会力量参与公共文化设施建设和公共文化服务，实现公共文化设施全覆盖。因地制宜配建全民健身广场、全民健身中心、中小型足球场、健身步道、社区体育公园等公共体育设施，构建“15 分钟健身圈”，提升公共体育服务能力。

5.2.1 文体活动广场

ACTIVITY SQUARE

改造提升现有广场或闲置用地、边角空地等社会场地资源建设文体活动广场，加强文化体育活动设施建设。完善公共文化设施及体育运动设施免费开放的保障机制，充分利用现有文化及体育运动设施，将有条件的学校、机关、企事业单位等的内部体育设施在节假日和工（课）余时间免费向公众开放。



■ 街头文化活动空间



■ 通过简单场地改造，增加路灯、休闲座椅及健身器材，为居民休闲游憩提供新空间。



■ 闲置用地改造文体广场



■ 充分利用社区的闲置资源，翻新废弃厂房，破解圩镇居民健身空间不足的难题。



□文化设施

文体活动广场宜建设戏台、舞台等文化设施,在保持地域传统风格的同时,可适当融入当代元素和内涵,使之成为民俗活动舞台、地方非物质文化遗产展示中心。

■ 戏台舞台



■ 非遗展示



□体育设施

因地制宜建设篮球场、羽毛球场、足球场等户外体育设施,合理利用市政用地、闲置厂房、市政高架桥底等闲置空间资源建设小型、多样、便民的体育健身设施。有条件的圩镇建设灯光球场、网球场、游泳馆、健身房、体育服务综合体等体育设施。

具体建设指标可参照《广东省社区体育公园规划建设指引(第二版)》相关要求。

体育设施建设要求

体育设施	横向（短边） 坡度	纵向（长边） 坡度	面层材料	围挡最 小高度	活动尺寸
篮球场	单向坡度 ≤ 0.8%	单向坡度 ≤ 0.6%	混凝土、聚氨酯、丙 烯酸面层、合成材料 预制块（卷材）或拼 装式运动地板	2m	28*15m（标准） 14*15m（3人制）
羽毛球场	单向坡度 ≤ 0.8%	单向坡度 ≤ 0.6%		——	13.4*6.1m
乒乓球场 （两台一 组）	≤ 1%	——	混凝土、沥青、合成 材料预制块（卷材） 或拼装式运动地板	0.75m	10-13*5.5-9.5m
足球场	≤ 0.8%	——	土质、天然草坪、人 造草坪、合成材料预 制块（卷材）或拼装 式运动地板	——	45-60*45-60m （7人制） 25-42*15-25m （5人制） 20-35*12-21m （3人制）
网球场	单向坡度 ≤ 0.6%	——	土质、混凝土、聚氨 酯、丙烯酸面层	4m	23.77*10.97m
健身步道	≤ 1%	——	石砾、混凝土、沥青 、合成材料	——	直道长度为 60- 100m，宽度 ≥ 1m，面积 100-500 m ² ； 环形道长度为 100-400m，宽 度≥ 1m，面积 500-1000 m ²
健身广场	≤ 1%	≤ 1%	混凝土、沥青、石材 等	——	400 m ² ≤ 面积 ≤ 2000 m ² ； 最短边边长不得 小于 10m
儿童游憩 场地	≤ 1%	——	沙地、合成弹性预制 块（卷材）或拼装式 运动地板、木质、土 质	——	——

■ 体育运动设施



■ 通过彩色喷绘、涂鸦为体育运动设施融入童趣，增加场地活力与吸引力



■ 儿童游憩场地



■ 布置沙坑、攀爬架等形式多样的趣味游乐设施，为圩镇青少年儿童提供高品质游憩体验



5.2.2 综合文化站

COMPREHENSIVE CULTURAL STATION

综合文化站以突出岭南文化内涵、体现惠民服务为导向,围绕文艺演出、读书看报、广播电视、电影放映、文体活动、教育培训、陈列展览等内容,着重发挥政策宣传、文化娱乐、体育健身等基本功能。中心镇综合文化站建筑面积不应少于 1000 m²。有条件的圩镇可结合公共图书馆、文化馆、体育馆打造综合性文体中心。

具体建设指标可参照《广东省乡镇(街道)综合文化站评估定级量化标准》、《广东省乡镇(街道)综合文化站评估定级各等级必备条件》相关要求。

综合文化站分级建设要求

指标	特级综合文化站	一级综合文化站	二级综合文化站	达标综合文化站
站舍面积	发达地区不低于 2000 m ² （街道文化站不低于 1500 m ² ）	发达地区不低于 1500 m ² （街道文化站不低于 1000 m ² ）	发达地区不低于 1000 m ² （街道文化站不低于 600 m ² ）	不低于 500 m ²
	其他地区不低于 1500 m ² （街道文化站不低于 1000 m ² ）	其他地区不低于 1000 m ² （街道文化站不低于 800 m ² ）	其他地区不低于 800 m ² （街道文化站不低于 600 m ² ）	
业务用房面积	不得少于站舍总面积的 2/3			
藏书	不低于 15000 册	不低于 10000 册	不低于 8000 册	不低于 5000 册
拓展户外设施	必须建有文化广场	必须建有文化广场	必须建有户外文化 活动阵地	必须建有户外文化 活动阵地

说明：发达地区指广州、深圳、珠海、佛山、东莞、中山、江门（除恩平、开平、台山外）。

完善优化公共文化场馆数字化服务手段,鼓励先行示范镇发展智慧图书馆、数字文化馆等。



综合文体活动中心



结合文化站周边场地设置户外公共活动空间



■ 放映室、文化展览（粤文坊）



■ 图书室（粤书吧）



5.3 农贸市场

总体要求

优化农贸市场空间布局,合理扩大市场规模,完善配套设施建设,提升市场服务水平,实现标准化菜市场或农贸市场全覆盖。农贸市场参照省相关级别标准要求《农贸市场建设与管理总则》及《农贸市场分级评定指南》进行规划建设。

■ 半露天农贸市场



■ 室内农贸市场



农贸市场建设要求

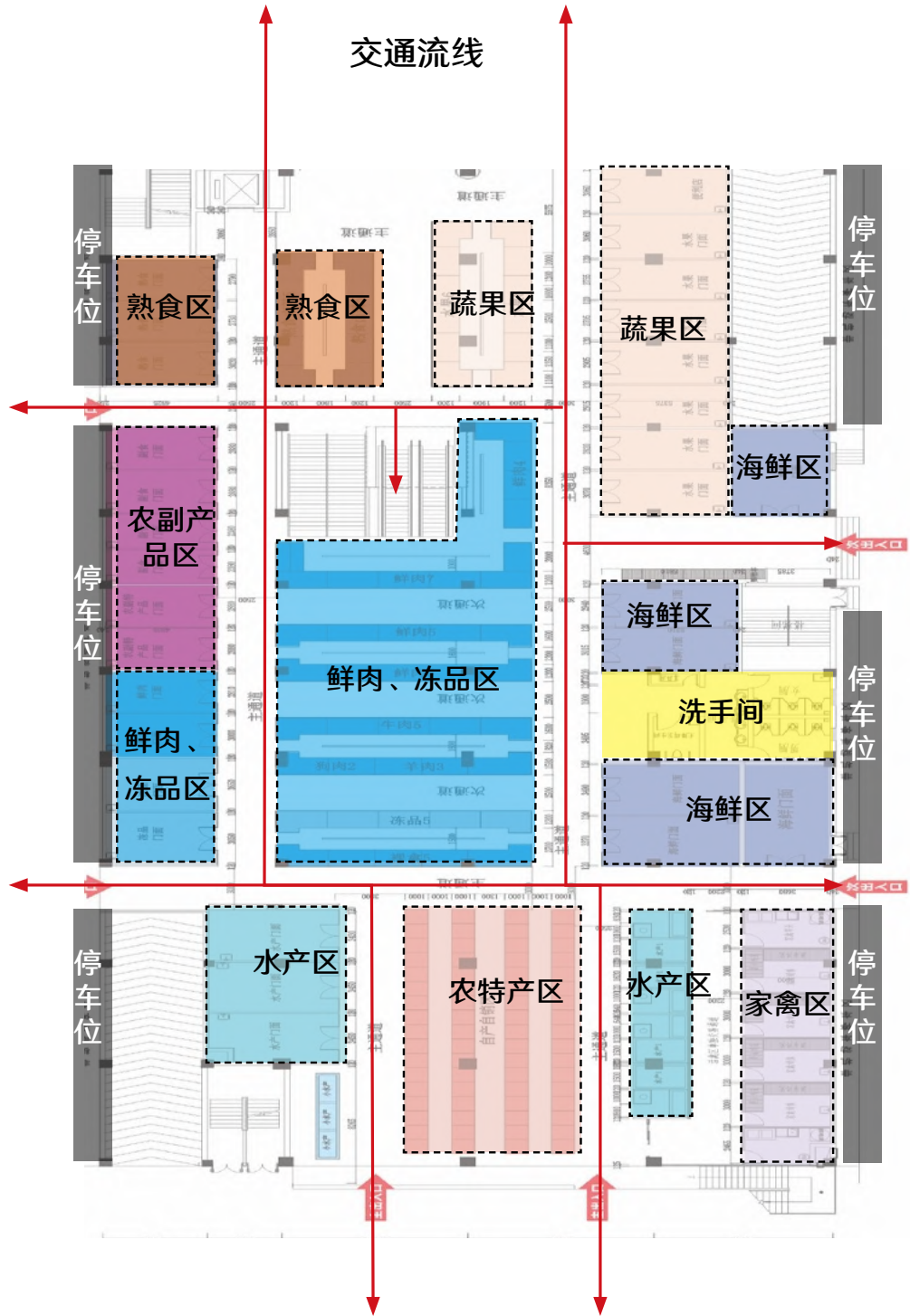
总体要求	分类要求	建设要求
建筑布局	选址	农贸市场选址遵循节约集约原则，符合城市规划、土地利用规划，土地、消防等手续齐全。农贸市场设置符合交通、环保、消防等有关规定。 直线距离 1000 米以内，无有毒有害等污染源，无生产或贮存易燃、易爆、有毒等危险品的场所。
	建筑	地面按照排水、防滑、易清扫的要求铺设防滑地砖。地砖向通道两侧排水沟倾斜，坡度设计合理保证通道无积水。 内墙（含立柱四周）贴墙面砖，高度不低于 1.8 米。
	布局	农贸市场按照商品种类设置交易区，同类商品区域要相对集中，分区要标志清晰。鲜、活、生、熟、干、湿商品严格分开。
		农贸市场经营腌腊制品、酱菜调味品、粮油制品、熟食卤品的设专柜或专间。
		农贸市场经营禽畜肉类、水产的区域与其他食品生产、加工或经营区域隔开，不得与烧腊及其它熟食档相邻相对，相隔距离不小于 5 米。
		熟食、卤品、豆制品、酱菜等直接食用食品的柜台或专间距离厕所、垃圾房等的间距不应小于 25 米。
设施建设	标识	入口处设有平面示意图、指引标识、导购图、信息栏、宣传栏、公示栏等，视情况分区设置服务台。
		市场内通道保持畅通，通道上方或地面设置应急疏散指示标志。消防车通道进、出口处设置消防车通道及相关标识。
		市场配套设有机动车、非机动车停放场所，按机动车与非机动车、经营户用车与消费者用车分类分区停放，并设置相应的停放标志。如设置电动自行车停放、充电场所，按照相关规范标准设置。
	供水设施	市场供水设施按各交易区的用水需求设置，保证足够的水量、水压，一户一表，水产品供水到商位，肉类区供水到经营区，熟食经营区供水到专间。
	排水设施	市场采用沉井式暗渠（暗管）排水系统，并设置防鼠隔离网。 市场各类档台面从通道一侧向档内一侧倾斜，并于柜台内外均设置排水系统。
	供电设施	市场实行一户一表，集中管理，场内不超负荷用电，不乱拉、乱接电线。
环境卫生	环卫设施	农贸市场至少选择 1 处人流较大、便于投放的场地设置分类投放点
	经营设施	摊位柜台根据不同商品的经营需求统一设计制作，采用岛状式或条状式整齐排列。柜台高度为 0.7 米 -0.8 米，宽度宜为 0.8 米 -1.2 米，长度宜为 1.5 米 -2.0 米。
	市场环境	营业时段巡回保洁，每天不少于两次，地面全日保洁，摊前、摊底、摊后垃圾随扫随清，下水道畅通并定期冲洗，全天候保持营业场所和周围环境干净整洁，无积水、无垃圾堆积、无杂物堆放，无卫生死角，无乱扔垃圾、乱泼污水、乱贴乱画等现象。
	垃圾处置	垃圾收集点和垃圾分类投放点干净整洁、容器外观和功能完好、摆放整齐，无存留垃圾和污水，安排专人管理。每日巡视清洁两次以上。

5.3.1 选址布局

LOCATING AND PLANNING

市场应选址在交通便利、与公共设施联系方便且互不干扰的地段，服务半径不宜超过 30 分钟出行时间，不影响和损害历史文化要素。市场应按照商品种类进行分区，做到鲜、活、生、熟、干、湿商品分离，综合考虑人流、物流、车流合理布局，科学设置出入口与交通流线。

■ 农贸市场布局平面示意图



5.3.2 配套设施

SUPPORTING FACILITIES

完善市场内公共卫生、通风、供水、排水、污水处理、供电、消防，根据需要配置相应的装卸场所、仓储设施、停车设施、垃圾收集处理设施、管理用房等。市场内各种管道、线路、设施设备应隐蔽处理。有条件的地区应推动农贸市场智慧化建设，优化市场监管与交易服务。

■ 智慧化农贸市场



■ 市场智慧化综合管理平台



■ 食品安全检测设备



■ 自提寄存冷鲜柜、资讯公示屏



5.3.3 外观样式

APPEARANCE STYLE

农贸市场门牌、广告牌、店铺招牌等应统一设计;农贸市场建筑外观和门面设计要美观、实用, 内外装饰与周围环境协调, 实现市场宣传与装潢美观相结合。地面应按照排水、防滑、易清扫的要求铺设防滑地砖。

■ 多功能复合型农贸市场建筑



■ 独立型农贸市场建筑



■ 农贸市场内装统一招牌、摊位样式



■ 农贸市场内排水沟、防滑地面



5.4 综合养老服务中心

总体要求

综合养老服务中心设计应以人为本，以尊重和关爱老年人为理念，基于老年人的生理和心理需求，遵循适老化设计原则。应面向服务对象并按服务功能设计，可设生活起居、餐饮膳食、文化娱乐、清洁卫生、康复训练、医疗保健等多项服务设施。示范类圩镇至少建有一家具备全托、日托、上门服务综合功能的综合养老服务中心。

5.4.1 选址布局

LOCATING AND PLANNING

综合养老服务中心选址应选择在地形平坦、自然环境好、阳光充足、通风良好的地段，满足交通便捷、方便可达的要求，但应避免对外公路，快速路及交通量大的交叉路口，还应远离污染源，噪声源及危险品的生产储运等用地。应考虑医养结合、服务半径等因素，宜临近社区卫生服务中心、乡镇人民政府（办事处），服务半径以步行时间 15~20 分钟为宜。

内部应配备接待、就餐、阅览、棋画、助浴、洗涤、康复护理、托养服务、家庭支持培训、心理咨询、康复辅具租赁等功能，室外宜设置阳光厅与风雨廊，各功能室（区）可以相互融合、整合共用。供老年人使用的场地及用房均应进行无障碍设计和适老化改造。

综合养老服务中心功能布局基本要求

功能布局		基本要求
公共用房	出入口和门厅	宜采用平坡出入口，坡度不应大于 5%
	门的无障碍设计	主要出入口门宽不应小于 1.1m
	公共通道	净宽不宜小于 1.4m，主要位置两侧应设连续扶手
居住用房		单人间室内面积不宜小于 10 m ² ，双人间使用面积不宜小于 16 m ² ，多人间床位数不大于 6 床
		日间照料设施每间休息室使用面积不应小于 4 m ² / 人
卫生间		宜每 6~8 床设 1 个坐便器
洗浴间		宜每 8~12 床设 1 个浴位
就餐用房		就餐区使用面积不宜小于 2 m ² / 人

5.4.2 配套设施

SUPPORTING FACILITIES

综合养老服务中心应合理配备文化娱乐设施，如图书室、老年人活动室、康乐活动室等设施；配备医疗服务设施或与周边医疗机构开展合作服务；配置高清视频监控设备，监控范围应覆盖公共区域，并有醒目标识。休息区、公共卫生间、公共助浴间应设紧急呼叫装置。

有条件的圩镇可完善养老服务智能化系统。建立智慧养老服务终端，与上级部门信息数据共享，承担区域性养老信息管理与服务功能，收集分析老年人服务需求，链接周边为老服务资源，实现服务需求与供给的精准对接。构建智慧助餐、健康支持和无感监测场景，以数字化手段促进医养康养融合。

■ 室外环境



■ 适老卫生间



■ 文化活动室



■ 积极推进“长者饭堂”建设



5.4.3 外观样式

APPEARANCE STYLE

外观设计应能体现对当地生活习惯民族习惯和宗教信仰的尊重融合地域特色与传统文化。整体设计应以无刺激的浅暖色为主色调。功能性空间应用柔和的暖色调，与空间的主色调产生对比，凸显其在空间中的位置以方便老年人使用。标识设计宜色彩柔和温暖、字体醒目。

■ 新中式设计风格综合养老服务中心



■ 现代简约设计风格综合养老服务中心



六

实施特色风貌提升行动

打造
漂亮宜居
美丽圩镇

- 6.1 门户节点
- 6.2 示范主街
- 6.3 开敞空间
- 6.4 活化空间



塑造特色鲜明的景观风貌

在漫长的历史文化演进过程中, 广东省形成了精彩多元的文化地理特征空间分异, 主要可划分为广府文化、潮汕文化、客家文化、雷州文化等四区, 不同的文化地理区域呈现出风格各异的景观风貌。各镇应充分挖掘本土文化特征, 结合自然资源、人文民俗及产业特色, 营造贴合地域、风格协调、主题鲜明的特色景观。

■ 广东省地域文化风貌格局示意图



广府文化风貌塑造

沿用传统建筑材料包括砖、石、木、土、灰、陶砖、陶瓦、水磨青砖等，并考虑设计有特色的镂空装饰材料，例如从传统趟栊门、木格窗、百叶窗形式出发进行创新设计。



典型符号与装饰		材料		■ 青砖		■ 醒狮文化
				■ 麻石		■ 醒狮文化
				■ 红砂岩		■ 龙舟文化
				■ 木		■ 粤剧文化
		色彩				
			■ 灰白色系			
		文化习俗				
			■ 醒狮文化			
			■ 龙舟文化			
			■ 粤剧文化			

客家文化风貌塑造

传承简朴素雅的设计风格，以白色或土黄色、青灰色为底色，以褐红木色为点缀色。通过情景雕塑以及彩绘等手法重构历史场景，体现丰富的客家文化。



典型符号与装饰		材料		■ 青砖		■ 客家蓝染
				■ 土		■ 耕读传家
				■ 垒石		■ 客家山歌
				■ 木		■ 客家舞麒麟
		色彩				
			■ 暖黄色系			
		文化习俗				
			■ 客家蓝染			
			■ 人字山墙			
			■ 气窗			
			■ 宝瓶栏杆			

潮汕文化风貌塑造

沿用传统建筑材料包括麻石、彩瓷、琉璃瓦等，以白灰色为底色，局部点缀绿、黄、蓝色。结合当地人生活习惯，融入潮汕工夫茶、潮语讲古等文化打造特色空间。



典型符号与装饰		五行山墙	材料		麻石	文化习俗		潮汕工夫茶
		人字山墙			贝灰砂			潮语讲古
		气窗			彩瓷			游神赛会
		宝瓶院墙			琉璃瓦			潮州音乐
			色彩		淡彩色系			

雷州文化风貌塑造

传承“红墙红瓦”的设计风格，以红砖色系为主。结合雷州傩舞、湛江人龙舞、雷州换鼓等非遗文化，打造文化展示、文化传承的特色空间。



典型符号与装饰		封火山墙	材料		红砖	文化习俗		雷州石狗
		人字山墙			土			雷州傩舞
		气窗			垒石			湛江人龙舞
		红砖院墙			陶瓦			雷州换鼓
			色彩		红砖色系			

6.1 门户节点

总体要求

将圩镇入口通道进行景观提升,打造迎宾大道。挖掘地方特色和传统文化,提炼代表性元素符号,创新表达形式,设计入口形象标识,以牌坊、石刻、景墙等形式组合搭配小绿地、小广场建设,在入圩镇主要节点(镇街前500米—1000米距离)位置,打造1-2个地域特色鲜明、文化内涵丰富的镇街门户形象节点。

6.1.1 美丽乡镇入口通道

ENTRYWAY

提升圩镇入口通道道路景观、亮化、沿线风貌改造,串联圩镇、疏解过境交通,增强吸引力和知名度,打造一条美丽乡镇入口通道,优化圩镇的第一印象和展示窗口。



■ 结合地景地貌,改善沿线整体风貌,梳理入口通道两侧绿化,提升绿化中分带、行道树等道路景观,遮蔽不良景观,凸显在地文化和本土风情,点缀绿化组团、雕塑小品。



■ 完善入口通道亮化工程建设,路灯灯光明亮,宜选用节能的LED灯具、新能源灯杆,悬挂红色中国结或富有地方特色的宣传灯光牌,融入周边整体夜景景观,打造夜景“靓”点。



6.1.2 门户广场

ENTRANCE SQUARE

门户广场设计应突出圩镇的典型风貌特征，可从展现历史环境和氛围出发，把历史文化通过雕塑、文字、影像等多种方式精练表达。



■ 门户广场通常设置于圩镇对外交通骨干道路交叉路口，设计既要考虑来往交通的行车视距，又要为行人提供安全舒适的停留空间。



■ 通过主题化、特色化、丰富化的提升手段，采用泛光照明方式，对环境进行渲染和照明，突出简洁现代、富有地方特色的入镇夜景形象。



6.1.3 标志物

LANDMARK

①制高点

COMMANDING ELEVATION

应保留村镇范围内的制高点、俯瞰点和有明显特征的地形地物，避免在制高点、俯瞰点上进行景观用途之外的建设。

控制村镇范围内制高点、俯瞰点和有明显特征地形地物周边的建（构）筑物的高度和体量，对于破坏视觉的建（构）筑物，应考虑将其拆除。



■ 通过景亭等构筑，强化制高点，形成圩镇视觉焦点

■ 按照“可印象性”和“可识别性”原则，改造历史遗存成为镇标。



②景墙式

MEMORIAL ARCHWAY

景观墙具有可结合性强、可塑性强的特点，单独陈列的文化墙空间较为宽阔，形式较为多样，易于搭配周边景观小品，可以依托入镇路口建筑形成连片景墙组景。



■ 与民居结合的布局方式，多以墙绘的手法处理，结合民居立面改造，能较好地融入当地环境，视觉效果突出。同时彩绘形式多样，建造速度快，建造完成后容易更换修改，能够较好的结合当地文化特色。



③牌楼式
MEMORIAL ARCHWAY

牌坊式入口景观适于古建筑较多古村镇，易与建筑环境融为一体，展示和体现圩镇特色。优先选用乡土材料，在现状基础进行低成本改造修缮。



■ 运用简洁雅致设计手法形成入境场所感

■ 在过境公路对桥体空间进行美化与标识装饰



■ 提取抽象元素营造空间围合感

■ 不宜兴建大门楼、大牌坊，购置大石头、造假山建设负面“形象工程”



④小品式

ENTRY IDENTIFICATION

应结合当地用地条件, 布置于各方向、各类型的主要交通路径和圩镇道路、圩镇空间的交界点。

与使用者观察位置间的距离宜控制在 5-15m, 宜与道路中心线呈 40°-50°角布置。



■ 提炼圩镇产业特色或地方人文，做到“一镇一品”

■ 鼓励绿色环保人工材料以及自然乡土材料结合，安装工艺需稳固牢靠



■ 小品宜与植物组团搭配布置，丰富色彩突出重点

■ 不宜斥巨资建大型具象艺术雕塑式镇标

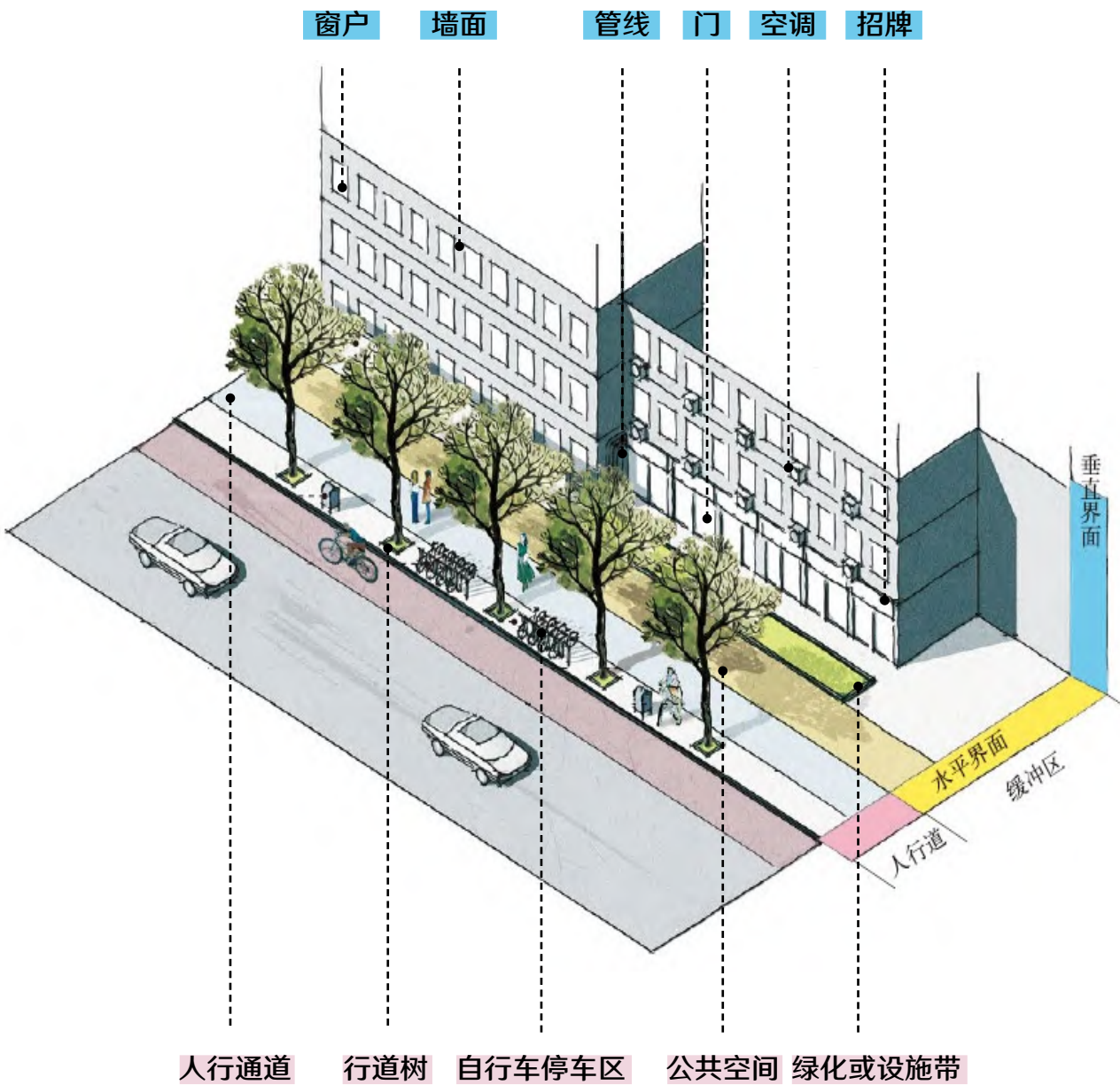


6.2 示范主街

总体要求

结合当地人口、产业、风土人情、文化传统等因素，发展特色化、专营化和功能完善的商贸服务，满足周边群众生活需求，促进镇街经济繁荣和人口集聚，形成一条美丽示范主街。

对镇区中心及主街区沿线的建筑立面进行特色化风貌适度改造(有条件的镇可全面改造)，注重空间立体性、平面协调性、风貌整体性、文脉延续性等方面的管控，彰显地域文化特色，杜绝“千街一面”，力争实现“建筑特色化、街道景区化、空间明净化”。



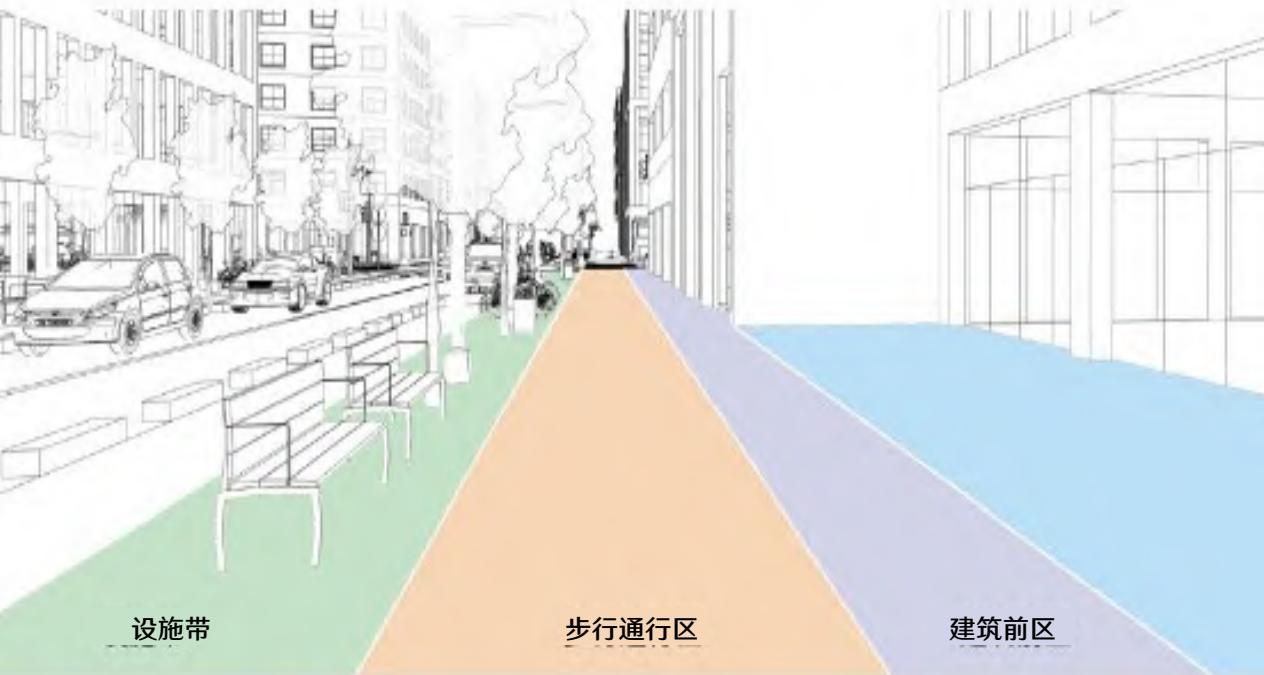
6.2.1 空间划分

SPACE PARTITIONING

街道应根据不同的街道类型和空间感受确定合理街道高宽比。

沿街建筑底层为商业、办公、公共服务等公共功能时，鼓励开放退界空间，与人行道进行一体化设计，统筹步行通行区、设施带与建筑前区空间。

慢行空间构成



人行道与建筑退界空间独立利用

人行道与建筑退界空间统筹利用



■ 通过铺装、绿化或街道家具有序划定慢行空间不同功能区域



■ 塑造富有活力的街角空间



■ 高差不平，杂物占道



■ 平整断面形成顺畅通行空间



■ 空间无序的生硬分隔



■ 层次鲜明的景观分隔



6.2.2 房屋外立面提升样板

BUILDING FACADE

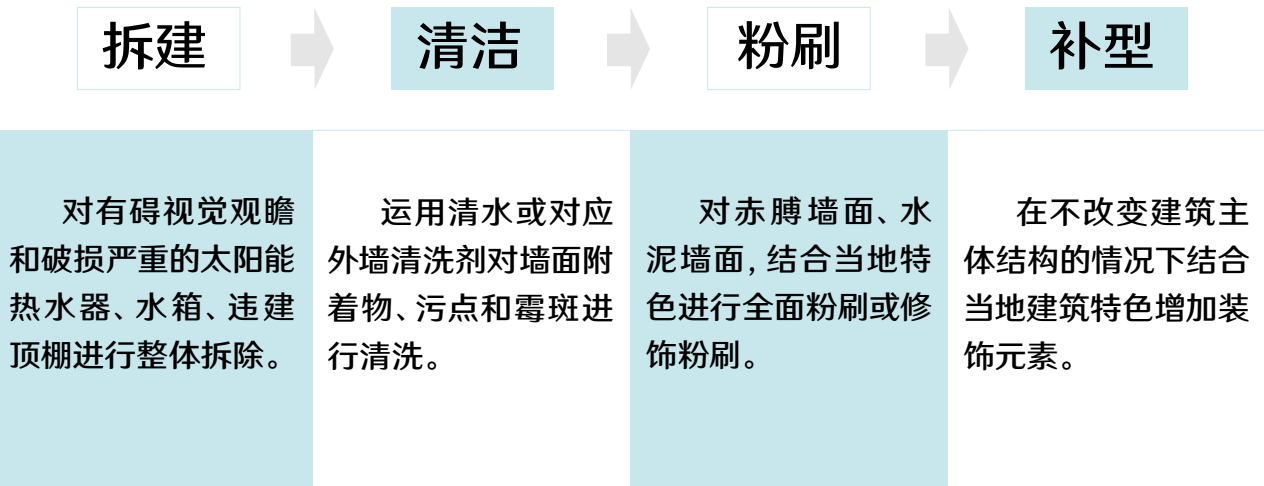
沿街立面是建筑最易被人们感知的界面，包括材质、色彩、分段、虚实关系等。通过设计引导形成优美、协调并富有节奏的空间界面。应对由商铺、围墙、大门等街道首层界面进行重点设计，提升界面通透与美观程度，打造一片房屋外立面提升样板。

① 建筑整治

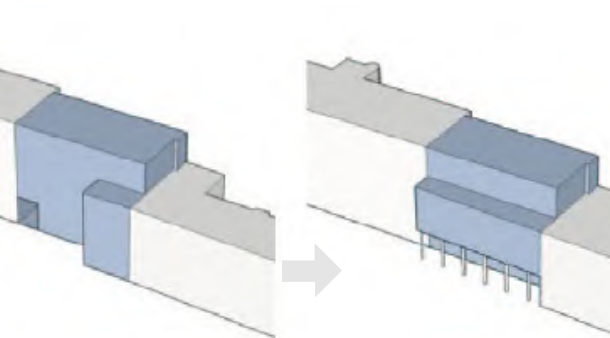
BUILDING RENOVATION

鼓励沿街建筑立面设计形成清晰的纵向和横向立面分段，并保持整体协调。保留和延续传统建筑风格特征要素，新建、改建建筑形式应尽量与传统建筑协调。

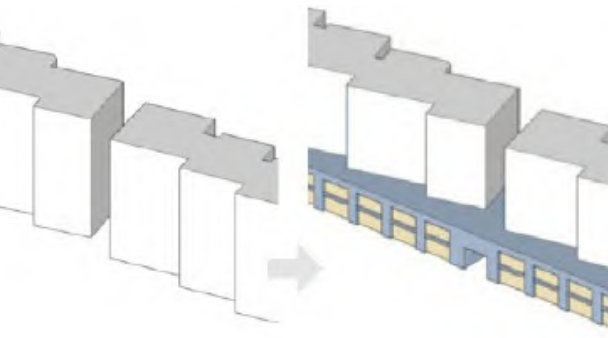
□建筑立面整治四法：



■ 插建建筑与两侧界面相协调



■ 补充裙房形成整齐连续的街道界面



■ 统一建筑立面要素，让圩镇视觉界面给人良好的秩序感和美学感受。



■ 以白色或浅色为基调，穿插运用不同明度、艳度的彩灰色系，使街区色彩统一而富有变化。



■ 雨棚空调位缺乏统一



■ 箱体管线未围蔽



■ 室外烟道未围蔽



■ 形成风貌协调的圩镇街景



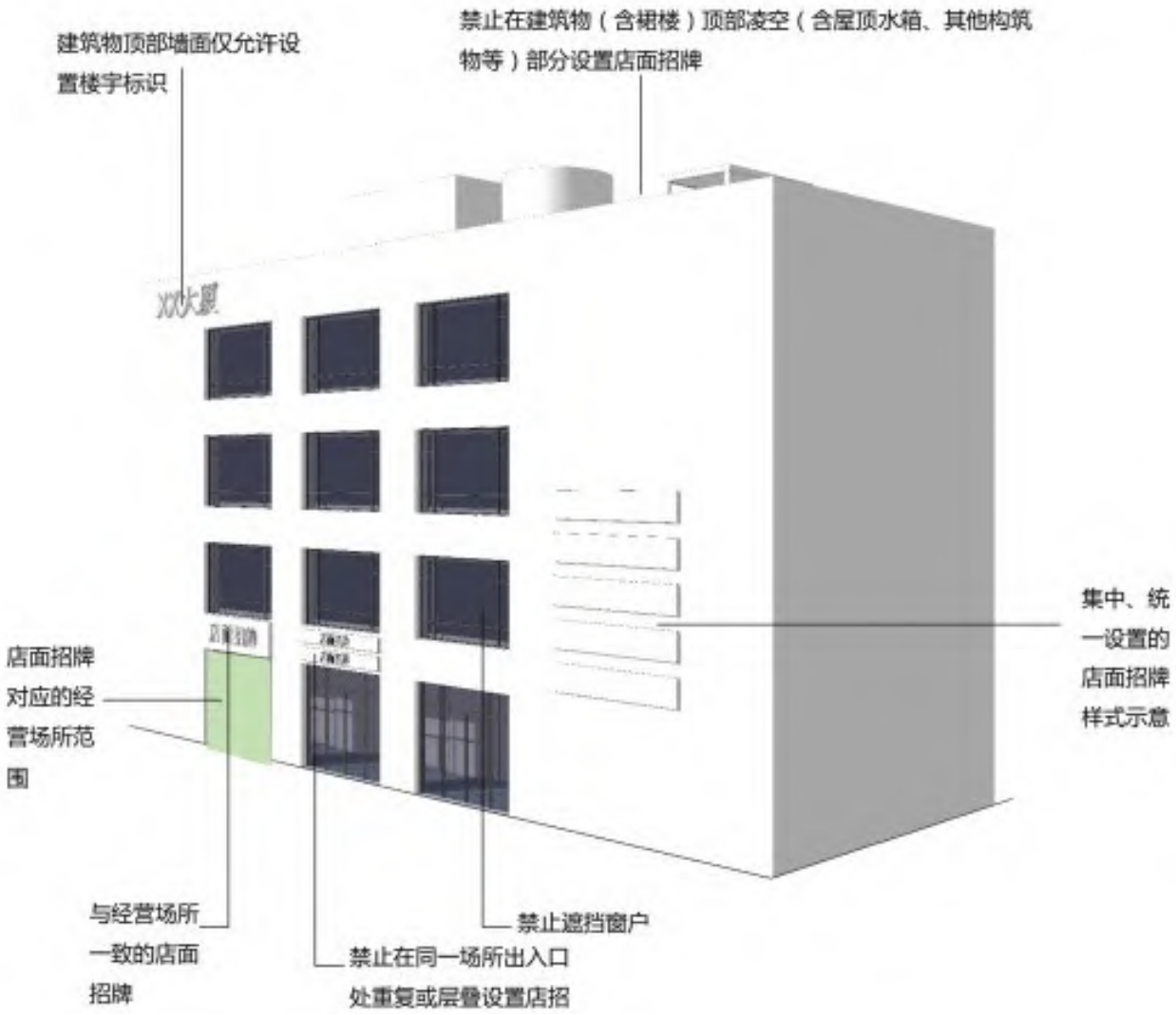
②广告店招

ADVERTISING SIGNS

规范户外广告和招牌统一规范户外广告的高度、形式、颜色、字体格式。

店招整治措施

规范方式	具体情况
拆除	违反建筑物户外广告设置要求、严重影响街道景观效果的广告牌
保留	不影响建筑立面形象和街道景观，可以予以保留
整改	尺寸和位置与建筑立面不够协调，影响街道景观效果的广告牌
禁止	居住建筑楼顶和墙身，中小学等教育建筑上严禁设置户外广告牌
统一规划	对同一栋建筑的户外广告和招牌位置、尺寸、突出距离要求统一规划



店招管控指引示例

建筑属性	商业办公		建筑 风格	中式	设置 说明	<div>□ 比例：a/A<60%</div> <div>□ 照明：必须设置照明，禁止使用单色动态 LED 显示屏及裸露霓虹灯管。</div> <div>□ 材质：根据建筑立面的材质与机理进行设置，建议使用品质好、现代感强的材料，如金属、石材、玻璃及高质量合成板材等。</div> <div>□ 间隔与退让：店与店之间留出一定的空间，添加一些特有的元素作为分隔的方式，保证各个店招之间间隔统一，整体秩序和谐。店招形象要与行业的特征相呼应，设置形式新颖、创新，加强顾客对其店面的印象。</div>				
	商住综合								■	欧式
	商业	小型							现代	
		中型								
		大型								

建议设置类型	宝丽布灯箱		■	金属片 + 内打灯			建议 颜色	说明	整体用色不得超过三种。文字颜色不限，建议使用低彩度颜色。	
	烤漆玻璃 + 亚克力贴片字		■	烤漆玻璃、金属包边 + 亚克力字		■				
	塑板、亚克力背雕漆 + 内打灯			铝塑板、烤漆玻璃 + 亚克力单体字		■		建议 色彩 搭配	底板 颜色	低彩度 低明度
	生态木格栅 + 金属字背透光		■	有机玻璃 + 吸塑雕刻字						
	木质板、金属包边 + 金属字体		■	亚克力灯箱形式 + 金属包边		■			字体 颜色	低彩度 高明度
	铝塑板 + LED 发光吸塑字			石材、金属包边 + 亚克力单体字						
	彩钢扣板 + 亚克力单体字			其他						

建议设置形式												
--------	--	--	--	--	--	--	--	--	--	--	--	--

③空调外机
AIR CONDITIONING

对既有建筑墙面悬挂的空调外机要安装统一样式的围挡机罩进行隐蔽处理，围挡机罩的形态要与街景风貌相协调。

空调冷凝水应接入外墙排水竖管集中排出，托架或搁板下沿离地面高度不宜低于 2.50 米，外飘进深不宜超出 0.5 米。



结合店招挑檐隐藏



与墙体颜色相近的遮蔽



绿植隐藏



设计单调，一刀切



形式多样，和而不同



特色文化金属外罩



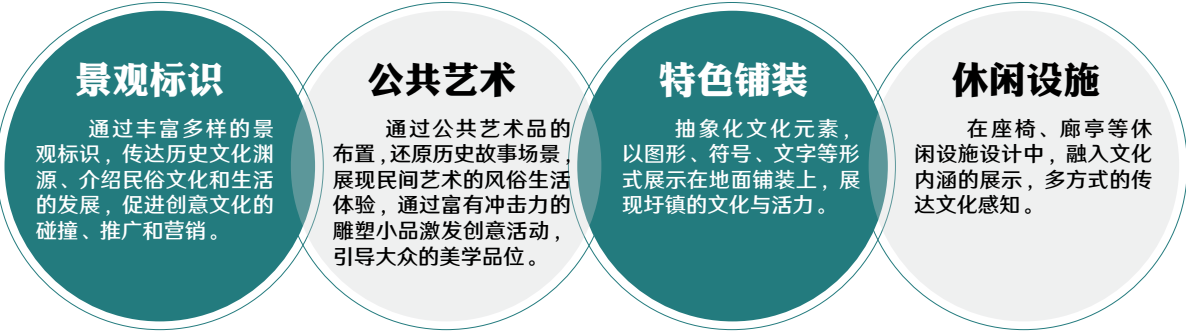
一体化格栅外罩



6.2.3 文化要素

CULTURAL ELEMENTS

强化街道的文化属性，打造圩镇日常交流空间，营造多元文化场景，满足居民精神层面追求，丰富文化体验。运用景观标识、公共艺术、特色铺装、休闲设施等形式展示文化特征，强化地域认同，加强共治共享。



① 景观标识

LANDSCAPE SYMBLE



② 公共艺术

PUBLIC ART

鼓励商业街道、历史特色风貌街道沿街设置具有较高艺术价值的雕塑、灯光景观等公共艺术小品。



③特色铺装

FEATURED PAVEMENT

鼓励结合井盖、人行道分隔条石、隔离带立缘石增加反映历史文化与风貌特色的图案、纹样。

■ 彩色划线



■ 地面艺术浮雕



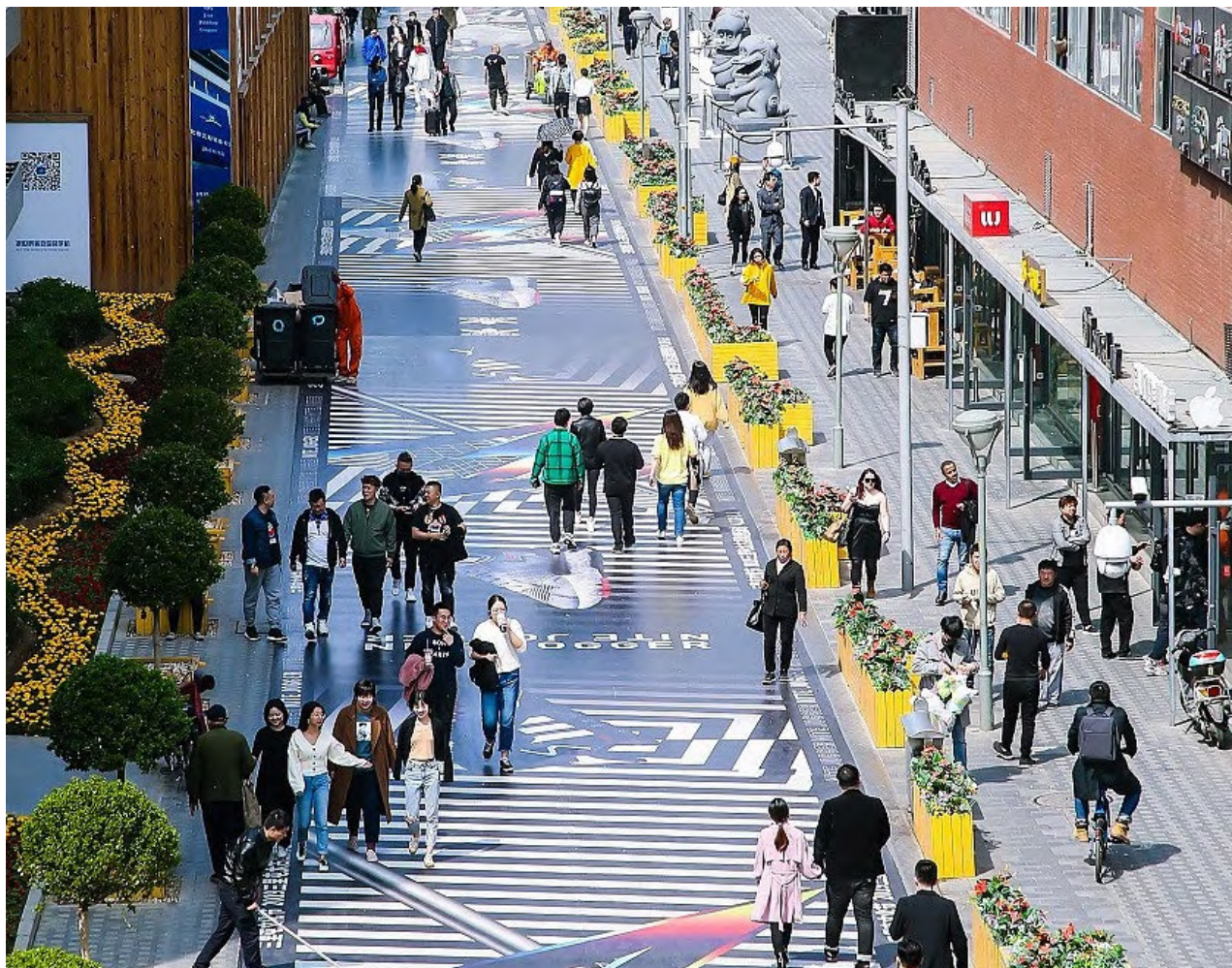
■ 金属嵌条装饰



■ 艺术镂空树池篦子



■ 地面彩绘



■ 特色造型铺装



④环境设施

ENVIRONMENTAL FACILITIES

从人的需求出发，满足不同街道使用者的活动需求，针对性地配置街道家具，鼓励多元化街道活动的发生。

■ 户外座凳



■ 花池座凳



■ 环卫设施



■ 特色花箱



■ 文化景墙



■ 主题性环境设施增加街道氛围



6.3 开敞空间

总体要求

按照“300 米见绿、500 米成园”要求，以见缝插绿的方式，改造或盘整现状低效闲置地，建设圩镇综合公园、中心广场、口袋公园等绿色开敞空间，合理运用绿道、碧道等慢行游线串联成环，以公园城市理念打造开放共享、生态宜居的圩镇绿地系统。

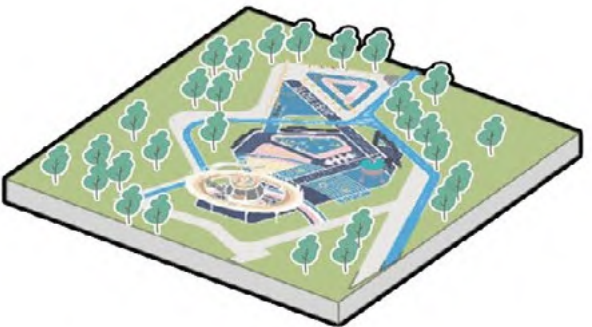


■ 圩镇绿地空间体系

6.3.1 绿美生态公园 ECOPARK

基于圩镇自然山水格局，依托山林、水体或文物古迹，建设彰显地域特色和文化内涵的综合公园、中心广场、口袋公园，构建“镇融景中，景在镇中，”的圩镇绿地开放空间。

充分利用公园绿地，科学合理建设安全、高效、综合的应急避难场所，满足特别重大突发事件的避难需求。



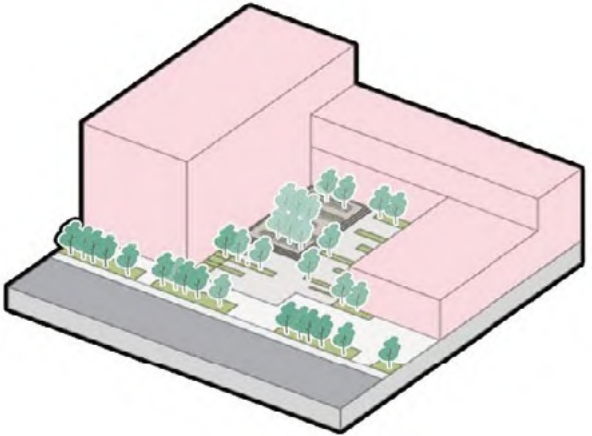
■ 综合公园



■ 结合环境整治工程增加公园绿地



■ 中心广场



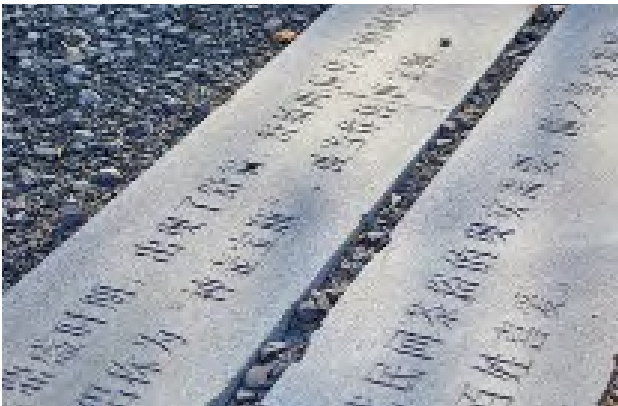
■ 口袋公园

□设计要求

圩镇公园绿地建设以保留原生景观为主,利用和修复景观价值较高的原乡乡土景观要素如原生竹林或古树、自然水域驳岸、芦苇丛等,延续乡土环境风格。



积极保护利用古树、古井、古桥、鱼塘和引水渠等具备一定场所记忆的历史遗存景观。结合灯具、雕塑和艺术装置等景观小品,多元展现圩镇的文化风貌和传统民俗。



□服务设施

服务设施应包含有休息座椅、游客服务中心、厕所、茶座和医疗救助站等服务建筑, 以及标志系统、垃圾箱、停车场等各类服务设施。有条件的圩镇可以引入新型智慧公园服务设施, 以提高公园的管理效率和服务水平。

■ 新型智慧公园服务设施



□游憩设施

公园内游憩设施应包含有亭、廊、厅、榭、活动馆和展馆等游憩建筑, 以及游戏健身器材、水体喷泉等各类游憩设施。游乐设施应符合现行国家标准《游乐设施安全规范》(GB 8408-2008) 的规定。

公园游憩设施建设要求

设施项目	镇级公园	口袋公园	配置引导要求
活动馆	应设	——	结合地域文化元素、新技术或新材料设计打造
景观墙	应设	应设	采用文字、图画等方式讲述历史故事, 增加互动的参与体验, 丰富阅读感受。
雕塑小品	应设	应设	塑立人物雕塑或场景小品, 增加互动性设施小品, 提高市民的兴趣和可参与度。
亭廊厅榭	应设	可设	在廊亭等休闲设施中, 融入故事展示, 多方式地传达信息。
游戏健身设施	应设	可设	结合场地适当增加体育设施, 为滑板活动、舞蹈演出等提供场所。

■ 根据儿童活动半径和游乐需求, 布置儿童滑梯、沙地、木桩等设施。



■ 根据中老年活动半径和游乐需求, 布置曲艺舞台、老年健身设施等



①综合公园
COMPREHENSIVE PARK

圩镇应结合山体、河流、农田等自然景观资源以及宗祠、礼堂等人文景观资源进行镇级公园绿地建设,打造“一镇一特色”绿化主题。

挖掘提炼地域文化元素,融于景观小品设计中,满足群众活动体验和精神需求。



■ 结合乡镇田园景观打造农业公园

■ 打造群众休闲娱乐、文化文艺活动、运动健身等多种功能为一体的户外场所



■ 与新时代文明实践中心一体规划,结合镇情镇史打造文化教育公园

■ 不宜照搬城市模式,兴建大型假山、喷泉水景



②中心广场
CENTRAL SQUARE

圩镇应结合形象展示、文体活动、商业活动、产业宣传等功能建设中心广场，镇级中心广场不宜超过 2 公顷。

以聚集活动为主的空间建议为 1000-3000 m²，以休憩为主的小型空间建议为 400-1000 m²。



■ 以休憩为主的小型广场

■ 结合镇府等公共建设，完善便民服务功能，并承担圩镇应急避难的功能



■ 忽略群众活动需求以及使用习惯，建设轴线大广场

■ 结合群众需求布置绿化、休憩空间和活动空间



③口袋公园
POCKET PARK

充分利用建筑退界空间退界、街角地块和道路交叉口等区域，增加街头绿地社区公园口袋公园、边角广场等微景观、微空间。

合理植入文化艺术墙、园艺景观、小型公共服务设施，通过场景营造提质赋能，增加圩镇绿地空间。



■ 结合围墙设计布置休憩空间

■ 结合道路路口打造口袋公园



■ 结合绿化带打造休憩空间

■ 利用宅前屋后空地打造口袋公园



6.3.2 慢行游线

GREEN WAY

总体要求

结合圩镇现有生态空间，通过串联景点景区的方式，构建圩镇微型绿道或碧道空间。选线应注重与当地绿道、碧道总体规划相衔接，形成城乡联系的整体网络，发挥区域生态廊道功能。

①美丽绿道

GREENWAY

建设采取统一的铺装材质与色彩引导，选用生态环保的材料。步行道、自行车道以灰色系为主，跑步道以红色系为主，并增加圩镇 logo、标语、形象图案等特色化设计，提升绿道品牌效应。



■ 断面不宜过宽，可以采用高架结构降低对山体的破坏，避免“大填大挖”。



■ 合理利用圩镇景观效果较好的生活道路，串联小微空间，强化慢行游憩功能。



■ 在不破坏农业生产用地时，可在花、果园中绕行，体现产业特色。

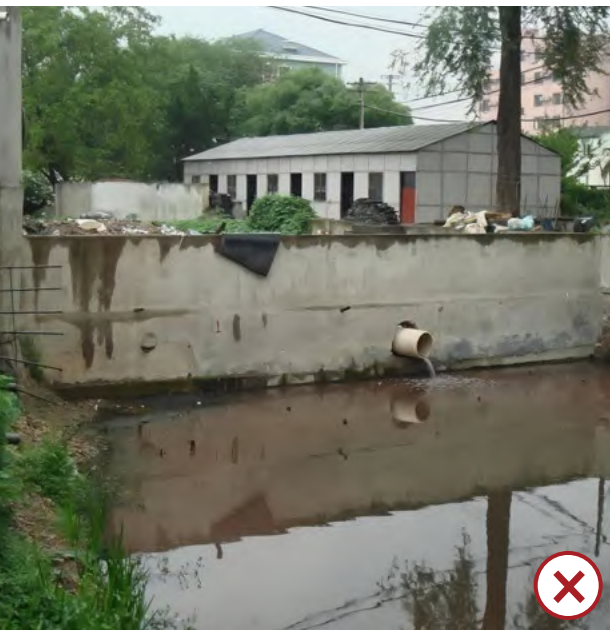
②美丽河道

BEAUTIFUL RIVERWAY

结合小城镇中小河流治理因地制宜打造城镇型乡野型自然生态型等形式多样的圩镇碧道。沿线建设宜兼顾景观、游憩、交通、生态功能。

□水体整治

采取有效措施提升水质，清澈无异味，无漂浮废弃物，水体流动，健康有活力。水质不低于Ⅴ类水标准，整治入河排污口、岸边带水产养殖污染。河岸植被覆盖完好，尽量保留原生乔木，营造鱼鸟等生物栖息繁衍的良好水生境，提升河道生物多样性。



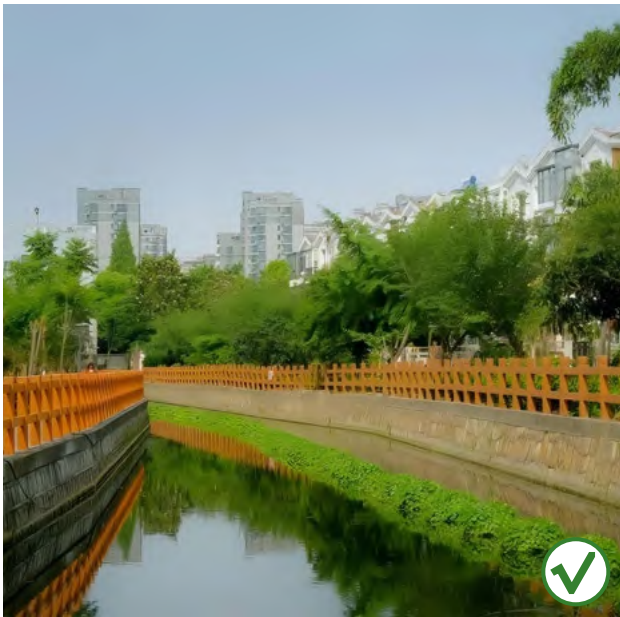
■ 整治前排污口污染



■ 整治后水质提升



■ 整治前水生境恶劣



■ 整治后水生境良好

□驳岸建设

生态岸线比例宜≥45%，保护修复自然形态岸线、河心洲、漫滩、湿地等，对局部现有硬化或垂直式的堤防及护岸，在保证防洪排涝安全的前提下进行生态治理，实现外形缓坡化、材质自然化。



■ 硬化垂直式驳岸



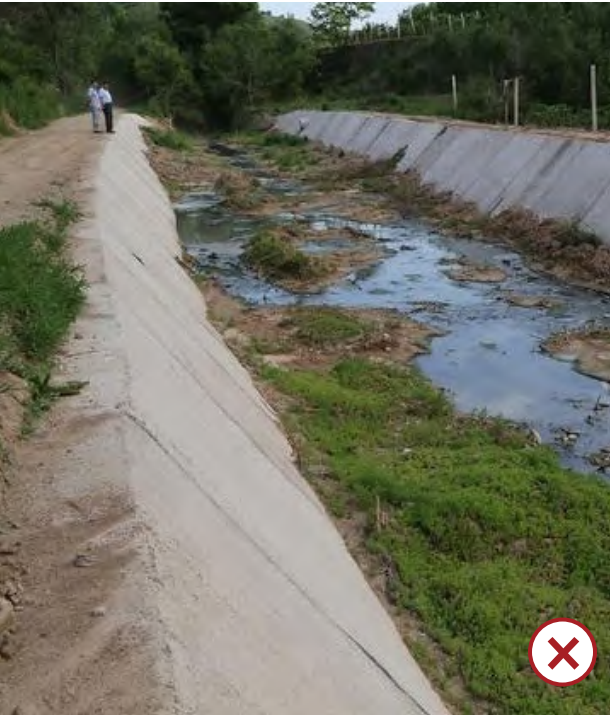
■ 生态驳岸



■ 硬化驳岸宜采用与周边环境融合的乡土材料

安全管理

各项堤防工程建设应符合《防洪标准（GB50201-2014）》、《堤防工程设计规范（GB50286-2013）》的规定要求。无明显淤积或河中无阻碍行洪、影响河道流畅、防汛救险的构筑物。救急逃生设备齐全，设置预警预报系统。



岸线处理避免过度人工化



堤防工程建设符合防洪标准



滨水设施不应影响防洪安全



因地制宜设置防护设施及救护设备

景观营建



考虑空间的复合使用，布设科普展示牌、亲水平台、共享书吧等文化游憩设施。

③服务设施
SERVICE FACILITIES

完善慢行游线配套服务设施建设,沿线驿站应根据周边环境、游人容量和服务半径等设置,充分利用、整合周边现有设施,节约建设和维护成本。

服务设施建设要求

类别	主要内容	具体要求
商业设施	商店、农特产品销售点	结合休闲游憩设施设置
	餐饮	设置于游线主要出入口、广场等大节点
游憩设施	运动健身设施	结合景观条件较好的开敞空间设置
	自行车停靠点	宜结合游线出入口、主要节点和自行车租赁点设置
	座椅	根据步行舒适距离 250-300 米间隔灵活设置
	桥廊亭	宜结合湿地公园、跨河或亲水漫步道、山崖观景点设置
安全防护设施	遮阳设施	漫步道遮阴率不宜小于 40%
	栏杆、扶手、安全救生设备	宜结合亲水平台、栈道等设置
环卫设施	照明设施	宜设置于游线出入口、重要节点和水边际安全防护区
	公厕	宜选用活动式环保公厕；可结合公园绿地、公共建筑或公共设施设置固定式独立公厕
	垃圾桶	根据步行舒适距离 250-300 米间隔灵活设置
标识导视设施	导示牌	结合游线主入口、重要节点、公共设施入口设置
	信息栏	结合公共活动场地和文化建筑设置
	警示牌	设置于临水区域、深水区以及其他潜在风险点

■ 商业设施



■ 遮阳设施



■ 休闲驿站

■ 文化驿站



6.4 活化空间

总体要求

盘活圩镇闲置资产, 对闲置的原划拨“七站八所”及其他使用低效的国有资产进行全面调查核实。在符合政策的条件下, 通过修旧如旧、形象再造、空间重组、功能置换等形式对闲置建筑进行改造活化。

6.4.1 建筑改建 BUILDING ALTERATION

①修旧如旧 BUILDING RESTORATION

在原建筑的空间及外形的基础上, 只对建筑进行保护性修复。依托原有场地环境基础改造为文化传承类功能空间, 使其重获活力。该做法对原建筑物的改造程度较小, 易于操作, 适用于一些具有十分重要的历史风貌和时代特征的建筑。

■ 改造历史建筑为非遗工作站



②形象再造 IMAGE RECONSTRUCTION

对建筑的表皮材料、外形、建筑色调等进行重新设计包装, 赋予建筑新的形象, 添加一些原建筑中没有的符号等, 使建筑附有吸引力

■ 改造闲置民房为邻里中心



③空间重组 SPATIAL RECOMBINATION

打破原有空间形态, 将其重新整合以适应新的功能需求。这种改造方式通常适用于建筑本体具有极大的安全隐患或改造空间功能需求较为复杂的情况。

■ 改造闲置民房为人才驿站



6.4.2 功能置换

FUNCTIONAL REPLACEMENT

盘活闲置粮仓、老旧电影院、文化站等低效空间，结合乡村振兴、产业服务、文化旅游等功能，打造圩镇客厅、众创空间、文化礼堂等特色平台。充分考虑场地内的业态发展，引入文创、文旅、住宿、餐饮等新业态，将更新后的空间价值转换为有效的经济价值。

①美丽圩镇客厅

TOWN CENTER

打造集居民游客共享，地域文化传承，圩镇形象展示的多功能交往空间。



通过丰富多彩的文字介绍、图片资料，展示圩镇历史沿革、风土人情



②众创空间
CREATIVE SPACE

打造集人才交流、创业孵化、电商培训、产业服务于一体的创新创业平台。



③文化礼堂
CULTURAL AUDITORIUM

打造植入艺术文创、文化研学、非遗推广等特色功能的圩镇文化阵地。



七

实施社会治理增效行动

打造**精细长久**美丽圩镇

- 7.1 圩镇综治中心
- 7.2 建立长效机制
- 7.3 鼓励多元参与

7.1 圩镇综治中心

总体要求

综治中心的功能主要为化解矛盾、维护治安，网格服务、法治宣传。圩镇综治中心应建设标准化接待大厅，并配备调解室、法律服务室、心理服务室、研判室、信访接待窗口、法律咨询服务窗口等功能区。

7.1.1 接待大厅 RECEPTION HALL

提供对信访事项和矛盾纠纷进行登记、审核受理、分流和办理的场所。



■ 接待大厅设置开放式接待窗口，增添文明用语提示标识牌



7.1.2 调解室 MEDIATION ROOM

建立行业性专业性人民调解组织及调解空间，提升全镇矛盾纠纷调处化解能力和水平。



■ 以群众需求为出发点，建设接地气、人性化的调解室

7.1.3 法律服务室

LEGAL SERVICE ROOM

设立标准化、规范化的公共法律服务工作室，将法律咨询、人民调解、普法宣传、社区矫正等多项司法行政职能纳入公共法律服务工作室。



7.1.4 心理咨询室

PSYCHOLOGICAL SERVICE ROOM

心理咨询室除了现场咨询，宜设置心理沙盘室、情绪宣泄室等功能化场所，通过专业引导帮助来访者进行心灵发展与可控的情绪宣泄。



7.1.5 研判室

JUDGMENT ROOM

综治中心宜为社会治安形势分析研判、社会治安状况实时监控和突发案事件指挥调度等用途提供空间。



■ 建设社会治理数据汇聚平台，打造汇集各类信息的“集散地”。



7.2 建立长效机制

总体要求

将人居环境治理、基础设施养护等纳入常态化管理，建立健全职责明确、经费稳定、设施良好运行的人居环境长效管护机制，增强群众环保意识，培育良好卫生习惯与生活方式。



东莞市在每月10日都举办“洁净城市活动日”，市、镇、村三级组织都会开展由领导带头的全民大清洁活动，“翻箱倒柜”对公共区域、“黑榜区域”、背街小巷开展大清扫、大清洗。

定期开展“美丽家园 携手共建”活动



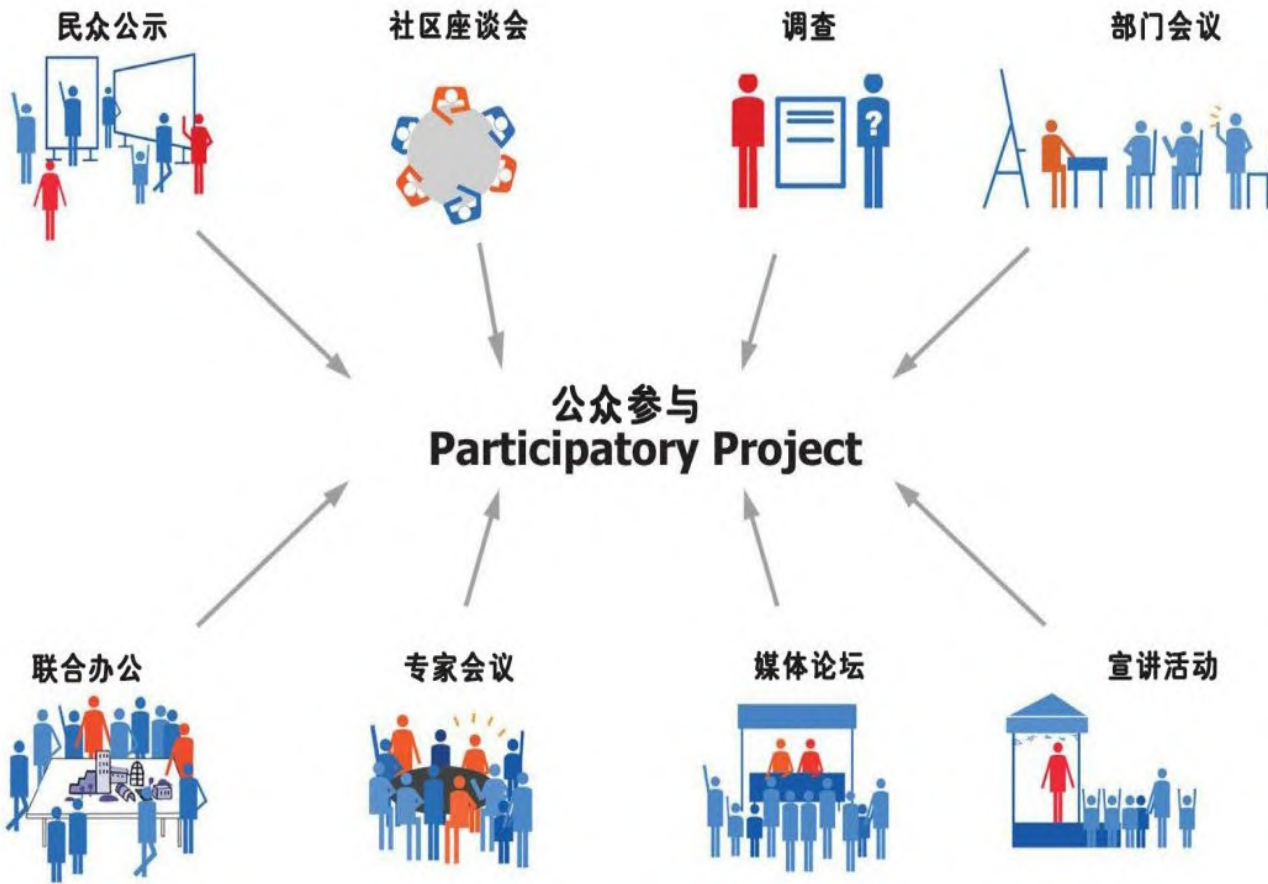
7.3 鼓励多元参与

总体要求

构建以基层党组织为圆心、群团组织为纽带、各类社会组织为依托的基层工作体系，推动群团组织和群团工作重心下移，凝聚社会智慧，破解治理难题。

7.3.1 宣传推广 POPULARIZATION

紧紧围绕美丽圩镇高质量建设主题，面向社会各方开展宣传活动，擦亮美丽圩镇名片，激发群众、企业参与美丽圩镇建设的热情，持续释放创新活力。



7.3.2 聘请中小學生監督環境整治

SUPERVISE ENVIRONMENTAL REMEDIATION

掀起“小手拉大手，共建美丽圩镇”活动热潮，聘请中小學生監督圩镇环境整治工作，积极发动居民群众支持并主动参与圩镇整治工作，营造共谋共建氛围。



7.3.3 群团代表商议共治

COLLEGIALITY

积极发动社会力量助推美丽圩镇建设，吸引广大群众参与圩镇治理，形成“聚民心、汇民智、集民力”的工作格局，营造共建共治共享的良好社会氛围。



7.3.4 共建“美丽庭院”

CONSTRUCTING BEAUTIFUL GARDEN

以庭院“小美”带动圩镇“大美”，充分发挥“美丽庭院”评选活动在建美丽圩镇建设中的示范带动作用，使“美丽庭院”创建成为承载家庭幸福，推进圩镇品质提升的有力载体。



7.3.5 共建“四小园”

CONSTRUCTING FOUR GARDENS

因地制宜,积极融入科普、本土文化等元素,将边角地、插花地、闲置地等打造成集健身、休闲、赏景等功能于一体的“四小园”。以成片绿地建设与见缝插绿相结合,“借地”道路周边、水岸零星空间等,将“四小园”打造为美丽圩镇建设的点睛之笔。



7.3.6 志愿服务

VOLUNTEER SERVICE

坚持党建引领志愿服务,发动党员主动担当作为,鼓励广大志愿者积极参与圩镇整治工作,充分发挥志愿者生力军作用,积极投身志愿服务。开展志愿者表彰会,表彰先进志愿者,提升志愿者服务团队的荣誉感、归属感。



文中图片仅作为参考借鉴，不作商用，如涉及版权问题，请联系编制单位删除。

