

# 广东省教育考试院

粤考院函〔2026〕78号

## 关于做好2026年下半年全国计算机等级考试 (第78次)报考工作的通知

各地级以上市招生办公室(考试中心、考试院):

根据教育部教育考试院《关于做好2026年下半年全国计算机等级考试报名工作有关事宜的通知》(教考院函〔2026〕47号,以下简称《通知》),为做好我省2026年下半年全国计算机等级考试(简称NCRE,下同)报考工作,现将有关事项通知如下:

### 一、报名时间及方式

NCRE实行网上报名,报名时间为:2026年6月25日10:00时至2026年7月3日16:00时。

考生报名网址为: <https://ncre-bm.neea.cn> 或 <https://ncre-bm.neea.edu.cn>。

### 二、开考科目及考试时间

本次考试开考全部级别及科目,考试时间为2026年9月19日至21日。

考试大纲、教材目录及级别科目详见附件1。

### 三、工作要求

(一)所有开考考点必须承诺接受社会考生报名并做好考生的报名考试服务工作。请各地市招生考试机构按照《通知》精神,认真做好本市考点报名工作的组织实施,督促各考点严格按照工作要求和进度安排(见附件2)开展报名工作,及时回应考生咨询,妥善处理报名期间各类问题及投诉,保障考生报名顺畅。

(二)各地市招生考试机构应按照开考科目设置规则,指导并检查各考点选择开考科目。目前开考的26个科目中,有12个科目对系统环境无特殊要求,设置为开考必选科目(科目代码:17、18、35、36、38、39、71、41、42、44、45、46),其他14个科目要求至少必选6个科目。各地市招生考试机构须依据开考科目设置规则,指导并检查各考点设置开考科目及科目容量,确保合理配置考试资源。

本次考试第二天(9月20日)正值国庆节调休工作日,各地市招生考试机构及考点应在报名前做好协调工作,确保为考生提供充足的考位。

(三)按照《通知》要求,全部考试必须安排在3天内考完。每天第一批次启动时间应不早于上午8时,最后一批次启动时间应不晚于下午17时。

(四)根据省发展改革委、省财政厅《关于规范全省教育部门教育考试行政事业性收费及有关问题的通知》(粤发改价格〔2022〕442号)和省财政厅《关于部分考试费收入管理问题的

复函》(粤财综〔2008〕93号)规定, NCRE 一级至四级的报考费为 137 元。

考试报考费实行网上缴交, 报考费分成部分将按原标准划拨给各地市及考点。请各地市招生考试部门及考点在网上报名结束前登录全国计算机等级考试考务管理系统 (<https://ncre-kw.neea.edu.cn/>) 填报报考费划拨账户信息。

(五) 报名结束后, 各地市招生考试机构接收本市考点上报的报名科次和考试材料申报表并登录全国计算机等级考试考务管理系统, 认真核对考点网上报名数据与报名科次和考试材料申报表, 审核无误后, 汇总并填写考试材料申报表(附件 3), 于 7 月 10 日前报送我院。

(六) 为更好服务考生, 教育部教育考试院已在报名系统中增加考生自主选择考试日期功能, 考生在报名时可根据考点空位情况选择考试日期。该功能系统默认为关闭, 考点如需启用, 由地市汇总考点名单后于 6 月 23 日前报我院。请各地市指导所辖考点加强考位统筹, 结合实际妥善安排好考位。

#### 四、联系方式

(一) 考务联系人: 李权汉、黄淋淋 联系电话: 020-38627973、020-38627742;

(二) 报考系统联系人: 余于艺; 联系电话: 020-38627969;

(三) 电子邮箱: [liqh@gdedu.gov.cn](mailto:liqh@gdedu.gov.cn);

(四)地址: 广州市中山大道西 69 号广东省教育考试院 13 楼社会考试与考试评价处 (邮编: 510631)。

附件: 1.全国计算机等级考试考试大纲、教材目录及级别科目

2.2026 年 9 月 NCRE (第 78 次) 报考工作要求及进度安排

3.2026 年 9 月 NCRE (第 78 次) 材料申报表

广东省教育考试院

2026 年 6 月 15 日

公开方式: 依申请公开

## 附件 1

# 全国计算机等级考试考试大纲、 教材目录及级别科目

表 1 全国计算机等级考试考试大纲（2025 年版）

级别	大纲名称
一级	一级计算机基础及 WPS Office 应用考试大纲（2025 年版）
	一级计算机基础及 MS Office 应用考试大纲（2025 年版）
	一级计算机基础及 Photoshop 应用考试大纲（2025 年版）
	一级网络安全素质教育考试大纲（2025 年版）
	一级人工智能与大模型基础考试大纲（2025 年版）
二级	二级公共基础知识考试大纲（2025 年版）
	二级 C 语言程序设计考试大纲（2025 年版）
	二级 Java 语言程序设计考试大纲（2025 年版）
	二级 Access 数据库程序设计考试大纲（2025 年版）
	二级 C++语言程序设计考试大纲（2025 年版）
	二级 MySQL 数据库程序设计考试大纲（2025 年版）
	二级 Web 程序设计考试大纲（2025 年版）
	二级 MS Office 高级应用与设计考试大纲（2025 年版）
	二级 Python 语言程序设计考试大纲（2025 年版）
	二级 WPS Office 高级应用与设计考试大纲（2025 年版）
	二级 openGauss 数据库程序设计考试大纲（2025 年版）
	二级 CAD 设计与综合应用考试大纲（2025 年版）
	三级
三级数据库技术考试大纲（2025 年版）	
三级信息安全技术考试大纲（2025 年版）	
三级嵌入式系统开发技术考试大纲（2025 年版）	
三级 Linux 应用与开发技术考试大纲（2025 年版）	
四级	四级操作系统原理考试大纲（2025 年版）
	四级计算机组成与接口考试大纲（2025 年版）
	四级计算机网络考试大纲（2025 年版）

注：考试大纲可登录中国教育考试网（<http://www.neea.edu.cn/>）查询下载

## 表 2 全国计算机等级考试教材目录

序号	课程代码	教材名称
1	114	全国计算机等级考试一级教程——计算机基础及 WPS Office 应用
2	115	全国计算机等级考试一级教程——计算机基础及 MS Office 应用
3		全国计算机等级考试一级教程——计算机基础及 MS Office 应用上机指导
4	116	全国计算机等级考试一级教程——计算机基础及 Photoshop 应用
5	117	全国计算机等级考试一级教程——网络安全素质教育
6	118	全国计算机等级考试一级教程——人工智能与大模型基础
7	201	全国计算机等级考试二级教程——公共基础知识
8	224	全国计算机等级考试二级教程——C 语言程序设计
9	228	全国计算机等级考试二级教程——Java 语言程序设计
10	229	全国计算机等级考试二级教程——Access 数据库程序设计
11	261	全国计算机等级考试二级教程——C++语言程序设计
12	263	全国计算机等级考试二级教程——MySQL 数据库程序设计
13	264	全国计算机等级考试二级教程——Web 程序设计
14	265	全国计算机等级考试二级教程——MS Office 高级应用与设计
15		全国计算机等级考试二级教程——MS Office 高级应用与设计上机指导
16	266	全国计算机等级考试二级教程——Python 语言程序设计
17	267	全国计算机等级考试二级教程——WPS Office 高级应用与设计
18		全国计算机等级考试二级教程——WPS Office 高级应用与设计上机指导
19	268	全国计算机等级考试二级教程——openGauss 数据库程序设计
20	269	全国计算机等级考试二级教程——CAD 设计与综合应用
21	335	全国计算机等级考试三级教程——网络技术
22	336	全国计算机等级考试三级教程——数据库技术
23	338	全国计算机等级考试三级教程——信息安全技术
24	339	全国计算机等级考试三级教程——嵌入式系统开发技术
25	401	全国计算机等级考试四级教程——操作系统原理
26	402	全国计算机等级考试四级教程——计算机组成与接口
27	403	全国计算机等级考试四级教程——计算机网络
28	404	全国计算机等级考试四级教程——数据库原理

注： 以上教材全部由高等教育出版社出版

表3 全国计算机等级考试级别科目设置及证书体系（2025年版）

级别	科目名称	科目代码	考试时长	考核课程代码	获证条件
一级	计算机基础及 WPS Office 应用	14	90 分钟	114	科目 14 考试合格
	计算机基础及 MS Office 应用	15	90 分钟	115	科目 15 考试合格
	计算机基础及 Photoshop 应用	16	90 分钟	116	科目 16 考试合格
	网络安全素质教育	17	90 分钟	117	科目 17 考试合格
	人工智能与大模型基础	18	90 分钟	118	科目 18 考试合格
二级	C 语言程序设计	24	120 分钟	201、224	科目 24 考试合格
	Java 语言程序设计	28	120 分钟	201、228	科目 28 考试合格
	Access 数据库程序设计	29	120 分钟	201、229	科目 29 考试合格
	C++语言程序设计	61	120 分钟	201、261	科目 61 考试合格
	MySQL 数据库程序设计	63	120 分钟	201、263	科目 63 考试合格
	Web 程序设计	64	120 分钟	201、264	科目 64 考试合格
	MS Office 高级应用与设计	65	120 分钟	201、265	科目 65 考试合格
	Python 语言程序设计	66	120 分钟	201、266	科目 66 考试合格
	WPS Office 高级应用与设计	67	120 分钟	201、267	科目 67 考试合格
	openGauss 数据库程序设计	68	120 分钟	201、268	科目 68 考试合格
	CAD 设计与综合应用	69	120 分钟	269	科目 69 考试合格
三级	网络技术	35	120 分钟	335	科目 35 考试合格
	数据库技术	36	120 分钟	336	科目 36 考试合格
	信息安全技术	38	120 分钟	338	科目 38 考试合格
	嵌入式系统开发技术	39	120 分钟	339	科目 39 考试合格
	Linux 应用与开发技术	71	120 分钟	371	科目 71 考试合格
四级	网络工程师	41	90 分钟	401、403	获得科目 35 证书 科目 41 考试合格
	数据库工程师	42	90 分钟	401、404	获得科目 36 证书 科目 42 考试合格
	信息安全工程师	44	90 分钟	401、403	获得科目 38 证书 科目 44 考试合格
	嵌入式系统开发工程师	45	90 分钟	401、402	获得科目 39 证书 科目 45 考试合格
	Linux 应用与开发工程师	46	90 分钟	401、402	获得科目 71 证书 科目 46 考试合格

注：2013 年 3 月及以前获得的三级各科目证书，不区分科目，可以作为四级任一科目的获证条件

## 附件 2

# 2026 年 9 月 NCRE（第 78 次）报考 工作要求及进度安排

### 一、报考条件

报名者不受年龄、职业、学历等背景的限制，均可根据自己学习情况和实际能力选考相应的级别和科目。同次考试同一考生只能在 1 个省级承办机构的 1 个考点报名，最多可报 3 个科目。

考生报名时须填写有效身份证件号码，有效身份证件指包括居民身份证（含临时身份证）、港澳居民来往内地通行证、台湾居民往来大陆通行证、港澳台居民居住证、护照。

### 二、报考方式及时间

NCRE 实行网上报名。考生网上报名时间为 2026 年 6 月 25 日 10:00 时至 2026 年 7 月 3 日 16:00 时。

### 三、考生报名流程

网上报名分为注册账号、填报信息、网上缴费三个步骤。

推荐浏览器：谷歌、火狐、IE9+、360 浏览器（选择极速模式）（网站首页底部有提示）。

#### （一）注册账号

考生登录网址（公网 <https://passport.neea.cn> 或教育网 <https://passport.neea.edu.cn>）注册 ETEST 通行证。

ETEST 通行证账号在教育部教育考试院所有使用 ETEST 通行证的考务系统中通用，未注册考生可以使用电子邮箱或手机进行注册，如果已经注册过通行证，在 NCRE 网上报名时无需再次注册。

## （二）填报信息

考生注册完毕后，登录报名网址（公网 <https://ncre-bm.neea.cn> 或教育网 <https://ncre-bm.neea.edu.cn>），选择“广东省”考生报名入口，用已注册的账号和密码登录，同意并签署报名协议后，进行网上个人信息填报。

**1.考生须本人亲自填报，并对所填报的信息负完全责任。**

2.考生上传的照片将用于合格证书，应为本人近期正面免冠彩色证件照，不得使用生活照、美颜照。最小像素高宽为 192x144、最小成像区高宽为 48mmx33mm，文件大小为 20KB—200KB，文件格式为 JPEG 格式，后缀名为“.jpg”。上传的照片不合要求或未上传照片的考生不允许参加考试，请考生提前按要求准备好合格照片。

3.考生姓名中如有生僻字无法输入，请用汉语拼音全拼代替生僻字。

4.报考人数达到考点所设定的最大容量后，考生将不能再选报该考点。

## （三）网上缴费

考生核对填报信息无误后，进行网上缴费，缴费成功后，需返回报名系统查看支付状态，确认报考科目的支付状态为“已支

付”，只有支付状态为“已支付”才表示该科目报名成功，否则报名不成功，不能参加考试。

考生应在提交报名后的 24 小时内完成缴费，否则报考失效。缴费成功即视为考生已确认报考信息准确，完成本次考试报名，考生不能再行修改报考信息，所造成后果由考生自行承担。

网上支付成功后，考生无论退考或缺考，报考费均不予退还。考生已确认报名信息但未在规定时间内缴费的视为自动放弃报名考试资格。

#### （四）准考证打印

准考证下载打印时间为 2026 年 9 月 14 日上午 9:00 开始，考生自行登录报名系统打印或者到报考考点打印准考证。

### 四、考点报名工作流程

各考点要根据 NCRE 考务管理系统操作使用手册，认真组织考务和技术人员进行网报工作流程和考务系统培训，务求全面、熟练掌握工作流程和系统操作技能。同时，要指导考生做好报名工作，并科学合理编排好考场，具体工作流程、要求及相关工作进度安排如下：

#### （一）提前做好考务管理系统报名前准备工作

请各地市招办指导、督促所辖各考点，提前做好 NCRE 考务管理系统报名参数设置工作，各考点应安排专人负责有关工作，发现问题及时处理，杜绝工作隐患。

考点务必首先正确选择考次（本次考试为第 78 次考试），方可进行有效操作。未在规定时间内完成设置相关报名参数的考

点，视为本次不开考处理。

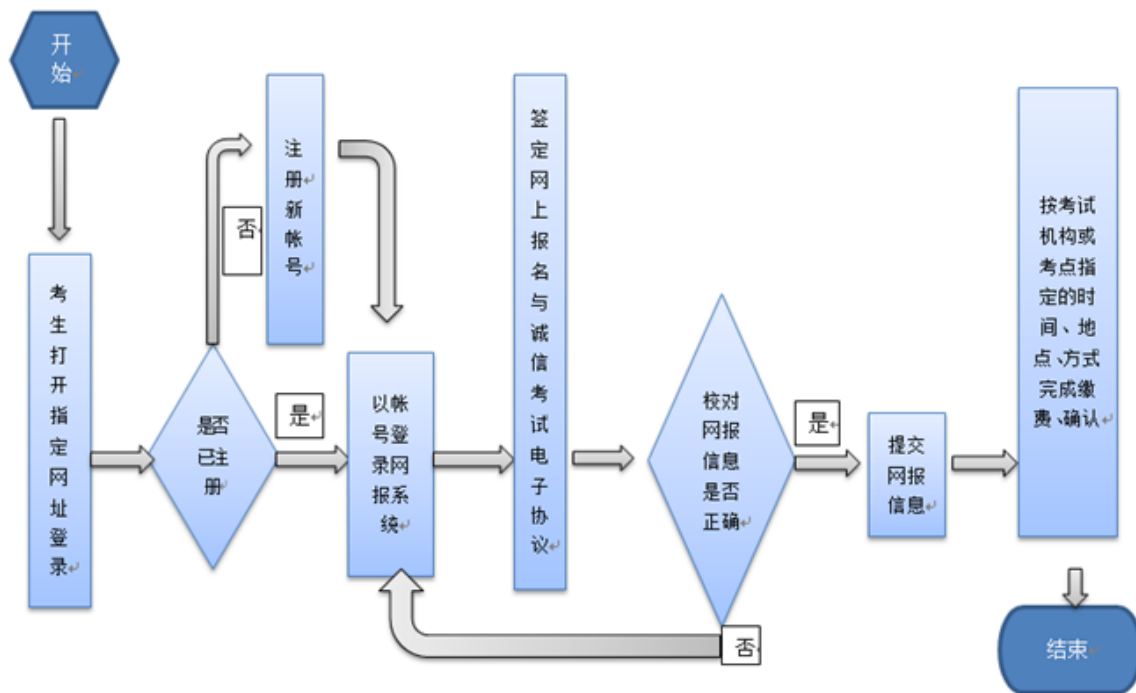
(二)做好报名期间有关工作。考生网上报名期间，考点要为考生提供电话或网络咨询服务，同时提醒考生认真填写报名信息，确保考生报名信息无误。

(三)编排考场。全省网上报名结束后，省教育考试院和教育部教育考试院进行对账，对账结束后省教育考试院统一处理未缴费考生的报名信息，处理结束后考点方可编排考场。考点登录管理端进行考场编排时，要根据各级别考生规模和考试时长、机房和设备数量，统一规划考试批次，必要时应增加机房和设备数量。每天第一批次启动时间应不早于上午8时，最后一批次启动时间应不晚于下午17时。考点可按机房环境和考试时长，灵活编排考场。

(四)报名科次统计及考试材料上报。各考点应按规定时间及时将报名科次和考试材料统计后上报所在地市招生考试部门。

(五)准考证打印。准考证打印时间为2026年9月14日上午9:00开始，除报名网站提供考生自助打印准考证服务外，各考点也应为本考点考生无偿提供准考证打印服务。

## 考生网上报名流程图



注：采用网上集体报名方式的考点，应按要求批量导入考生信息、上传考生照片，并通过批量代支付的方式进行网上缴费，完成报名。

附件：2-1.考生上传电子照片信息标准

2-2.2026年9月NCRE（第78次）网上报名相关工作日程安排

2-3.NCRE报考常见问题及解答

## 附件 2-1

# 考生上传电子照片信息标准

- 1.照片应为考生本人近期正面免冠彩色证件照。
- 2.成像区上下要求头上部空  $1/10$ ，头部占  $7/10$ ，肩部占  $1/5$ ，左右各空  $1/10$ 。采集的图像大小最小为  $192\times 144$ （高 $\times$ 宽），成像区大小为  $48\text{mm}\times 33\text{mm}$ （高 $\times$ 宽）。
- 3.照片文件应为 jpg 格式。
- 4.文件大小要求：20KB-200KB。

## 附件 2-2

## 2026 年 9 月 NCRE（第 78 次）网上报名 相关工作日程安排

工作日程安排	
时 段	工作内容
2026 年 6 月 24 日 16: 00 时前	<b>考前设置：</b> 考点登录报名网址 ( <a href="https://ncre-kw.neea.cn">https://ncre-kw.neea.cn</a> 或 <a href="https://ncre-kw.neea.edu.cn">https://ncre-kw.neea.edu.cn</a> ) 设置报名参数
2026 年 6 月 25 日 10: 00—2026 年 7 月 3 日 16: 00	<b>考生报名:</b> 考生上网填写提交报考信息、上传 照片及支付报考费用
2026 年 7 月 3 日前	<b>账户信息填报:</b> 各地市招生考试部门及考点登 录全国计算机等级考试考务管理系统 ( <a href="https://ncre-kw.neea.edu.cn/">https://ncre-kw.neea.edu.cn/</a> ) 填报报考费划 拨账户信息
2026 年 7 月 10 日前	<b>考试材料申报表上报:</b> 地市招生考试部门汇总 并填写考试材料申报表 ( 附件 3 ), 报送我院 社会考试与考试评价处。
2026 年 7 月 10 日—20 日	<b>考场编排:</b> 考点登录管理端编排考场
2026 年 9 月 14 日—18 日	<b>准考证打印:</b> 考生上网打印或到考点现场领取 准考证
2026 年 9 月 19 日—21 日	<b>NCRE 考试</b>

## NCRE 报考常见问题及解答

1.去年已成功报名注册过的，本次报名是否还需再次注册？

答：否。ETEST 通行证账号在教育部教育考试院所有使用 ETEST 通行证的考务系统中通用，未注册考生可以使用电子邮箱或手机进行注册，如果已经注册过通行证，在 NCRE 网上报名时无需再次注册。

2.注册信息有误该如何进行修改？

答：注册报名网站为教育部教育考试院所有，报名过程中的用户注册、重置密码、费用支付等相关网站操作问题请自行联系教育部教育考试院 010-82345361 咨询。

3.没有参加过计算机一级的，可以直接报考二级吗？

答：可以。报名者不受年龄、职业、学历等背景的限制，均可根据自己学习情况和实际能力选考相应的级别和科目。根据相关规定，报考 NCRE 获证条件为：通过一至三级任一科目考试成绩合格即可获得相应证书，通过四级科目考试成绩合格并已经（或同时）获得三级相关证书的，可获得相应证书。

4.报考时选错级别科目，但已缴费可否重置修改？

答：不可以。缴费成功即视为考生已确认报考信息准确，完成本次考试报名，考生无权再行修改报考信息，所造成后果由考

生自行承担。

5.报名缴费重复缴了两次，会自动退费吗？

答：会。考生报名缴费时如重复缴费，教育部教育考试院将在报名结束并完成对账确认后原路退回重复缴交费用。

6.考生报考时如何了解相关报考信息？

答：考生报考时可登录广东省教育考试院官网（<https://eea.gd.gov.cn/>）、官方微信号 gdsksy、广东教育考试服务网（<http://www.eesc.com.cn/>）查询我院发布的当次 NCRE 报考简章，了解相关报考事宜。

## 附件 3

## 2026 年 9 月 NCRE (第 78 次) 材料申报表

地市名称	(盖章)		开考考点数量		
考务联系人			固定电话		
移动电话			邮 箱		
科目		报考科次	科目	报考科次	
一级	计算机基础及 WPS Office 应用(14)		三级	网络技术(35)	
	计算机基础及 MS Office 应用(15)			数据库技术(36)	
	计算机基础及 Photoshop 应用(16)			信息安全技术(38)	
	网络安全素质教育(17)			嵌入式系统开发技术(39)	
	人工智能与大模型基础(18)			Linux 应用与开发技术(71)	
二级	C 语言程序设计(24)		四级	网络工程师(41)	
	Java 语言程序设计(28)			数据库工程师(42)	
	Access 数据库程序设计(29)			信息安全工程师(44)	
	C++语言程序设计(61)			嵌入式系统开发工程师(45)	
	MySQL 数据库程序设计(63)			Linux 应用与开发工程师(46)	
	Web 程序设计(64)				
	MS Office 高级应用(65)				
	Python 语言程序设计(66)				
	WPS Office 高级应用与设计(67)				
	openGauss 数据库程序设计(68)				
CAD 设计与综合应用(69)					
合计报考科次					
加密锁个数 (考点申请总数(含备用 2 个)+5 个招办备用)					
题库(光盘)盒数 (每考点 1 盒+市招办备用 1 盒)					

注: 1.考点申请加密锁数量按机房总数加考点备用 2 个, 如某考点本次开设 5 个机房, 即该考点申请加密锁数为:  $5+2=7$

2.题库(光盘)申请数量按每考点 1 盒申请, 市招办备用 1 盒。请各地市招考部门严格按照上述要求申报考试材料。